



Evropská unie  
Evropský sociální fond  
Operační program Zaměstnanost



# Program rozvoje města Uherský Brod 2022+



**2022**

ZADAVATEL: **MĚSTO UHERSKÝ BROD**  
ZPRACOVATELÉ: **EKOTOXA s.r.o.**  
**RADDIT consulting s.r.o.**

**750**



**uherský  
brod**



© EKOTOXA s.r.o.

Fišova 403/7, 602 00 Brno, Černá Pole  
tel. 558 900 010, fax 558 900 011, e-mail: [emc@ekotoxa.cz](mailto:emc@ekotoxa.cz)



© RADDIT consulting s.r.o.

Fojtská 574, 739 24 Krmelín  
tel.: +420 739 460 212 , e-mail: [r.mis@raddit.cz](mailto:r.mis@raddit.cz)

## ŘEŠITELSKÝ TÝM

<b>EKOTOXA s.r.o. - odpovědný řešitel projektu</b>
Ing. Čestmír Kantor Mgr. Zdeněk Frélich Ing. František Jurečka, Ph.D. Ing. Štěpán Vizina Mgr. Klára Pavková Bc. Jan Ausficír
<b>RADDIT consulting s.r.o.</b>
RNDr. Radim Misiáček Mgr. Zuzana Karkoszková Mgr. Renata Vojkovská
<b>Media Tenor, spol. s r.o.</b>
Ing. Pavel Herot, Ph.D. Mgr. Vlasta Kormancová Mgr. Nicole Martincová
<b>Město Uherský Brod – odborný garant objednatele</b>
Mgr. Pavel Chramosta ve spolupráci s kolektivem zaměstnanců Města Uherský Brod
<b>Externí metodik Programu rozvoje města</b>
PhDr. Jana Pšejevová

Oponentní posudek (MMR): doc. Ing. Milan Jan Půček, Ph.D.

Autor titulní letecké fotografie: CBS Nakladatelství s.r.o.

Struktura kompletního dokumentu:

Analytická část	str. 1-34
Návrhová část	str. 38 – 49
Implementační část	str. 50 – 54
Přílohy	

Strategický dokument vyhotovený v rámci projektu:

SRUB - Strategický rozvoj Uherského Brodu 2022+ KA 04: Tvorba strategických dokumentů – Program rozvoje města Uherský Brod 2022

+reg. č. CZ.03.4.74/0.0/0.0/17\_080/0010103

je spolufinancován Evropským sociálním fondem prostřednictvím Operačního programu Zaměstnanost

# OBSAH

---

<b>OBSAH .....</b>	<b>3</b>
<b>1 ANALYTICKÁ ČÁST .....</b>	<b>6</b>
1.1 Úvod do Analytické části .....	6
1.2 Uherský Brod dnes – analýza současné situace .....	7
1.2.1 Území města .....	7
1.2.2 Obyvatelstvo a bydlení .....	9
1.2.3 Hospodářství .....	12
1.2.4 Dopravní a technická infrastruktura .....	16
1.2.5 Vybavenost města, společenský život a služby .....	20
1.2.6 Životní prostředí .....	23
1.2.7 Správa města .....	26
1.3 Vyhodnocení plnění stávajícího Programu rozvoje města – souhrn .....	28
1.3.1 Hlavní realizované projekty a aktivity v období 2015 - 2021 .....	29
1.3.2 Hlavní projekty v přípravě nebo doposud nerealizované .....	29
1.4 Pohled místních stakeholderů – hlavní výstupy .....	30
1.4.1 Úspěchy v posledních letech .....	30
1.4.2 Problémy a slabé stránky .....	30
1.4.3 Projekty a priority .....	31
1.5 SWOT analýza .....	32
<b>2 PROBLÉMOVÁ ANALÝZA.....</b>	<b>34</b>
<b>3 NÁVRHOVÁ ČÁST .....</b>	<b>38</b>
3.1 Úvod do Návrhové části .....	38
3.2 Vize, strategické cíle a strategické oblasti .....	39
3.2.1 Vize rozvoje města .....	39
3.2.2 Strategické cíle a strategické oblasti .....	40
3.3 Strategické oblasti .....	41
3.3.1 Udržitelný rozvoj zastavěného území města .....	41
3.3.2 Komunitní oblast .....	44
3.3.3 Kvalita života .....	47
<b>4 IMPLEMENTAČNÍ ČÁST .....</b>	<b>50</b>

4.1	Řízení strategie .....	50
4.2	Akční plány a seznam investičních akcí města .....	50
1.1	Hodnocení naplňování programu a Akčních plánů .....	51
<b>5</b>	<b>SEZNAMY A PŘEHLED POUŽITÝCH ZDROJŮ .....</b>	<b>55</b>
5.1	Seznam tabulek .....	55
5.2	Seznam grafů .....	55
5.3	Seznam map .....	56
5.4	Přehled použitých zdrojů .....	56
5.5	Seznam zkratk .....	57
<b>6</b>	<b>PŘÍLOHA Č. 1: SOCIOLOGICKÉ ŠETŘENÍ – HLAVNÍ VÝSTUPY .....</b>	<b>58</b>
6.1	Spokojenost s životem ve městě .....	58
6.2	Problematické oblasti .....	59
6.3	Inspirace u ostatních měst .....	60
6.4	Mariánské náměstí a veřejná prostranství .....	61
6.5	Charakteristika vzorku – SOCIODEMOGRAFIE .....	62
<b>7</b>	<b>PŘÍLOHA Č. 2: VYHODNOCENÍ STÁVAJÍCÍHO PROGRAMU SE ZAMĚŘENÍM NA ÚSPĚŠNOST REALIZACE JEHO OPATŘENÍ/CÍLŮ .....</b>	<b>64</b>

# Analytická část

# 1 ANALYTICKÁ ČÁST

---

## 1.1 ÚVOD DO ANALYTICKÉ ČÁSTI

---

Analytická část je základním východiskem pro stanovení vize, cílů, opatření a aktivit Programu rozvoje města Uherský Brod 2022-2028. Jejím cílem je stručně a výstižně popsat současnou situaci na území města, identifikovat hlavní trendy, problémy a rozvojový potenciál a vytvořit tak adekvátní podklad pro Návrhovou část.

Analytická část byla průběžně konzultována se zástupci města, následně představena a projednána v Řídicím výboru. Je v ní uveden stručný popis současného stavu v Uherském Brodě v jednotlivých oblastech a klíčových aspektech a zachycení vývojových trendů. Cílem je zachycení nejpodstatnějších skutečností dokumentujících rozvoj města za uplynulé období platnosti Programu rozvoje města (dále jen PRM) v letech 2015-2021.

Město má pro dílčí rozvojové oblasti zpracovány aktuální odvětvové strategické dokumenty, ze kterých je vycházeno. Jedná se především o tyto:

- Program rozvoje města Uherský Brod na období 2015 – 2021 (2015)
- Strategie Smart City města Uherský Brod (2019)
- Místní strategie adaptace na změnu klimatu města Uherský Brod (2019)
- Koncepce rozvoje sportu města Uherský Brod (2019)
- Strategie rozvoje cestovního ruchu (2019)
- Aktualizace komunitního plánu sociálních služeb města Uherský Brod (2019)
- Informační koncepce městského úřadu Uherský Brod (2019) interní dokument
- Místní akční plán vzdělávání ORP Uherský Brod (2021)
- Územní plán Uherský Brod – návrh pro veřejné projednání (2021)  
a další uvedené na webu města v části strategické dokumenty.

Tyto dokumenty společně s dalšími informacemi a provenými analýzami jsou využity v následujícím textu.



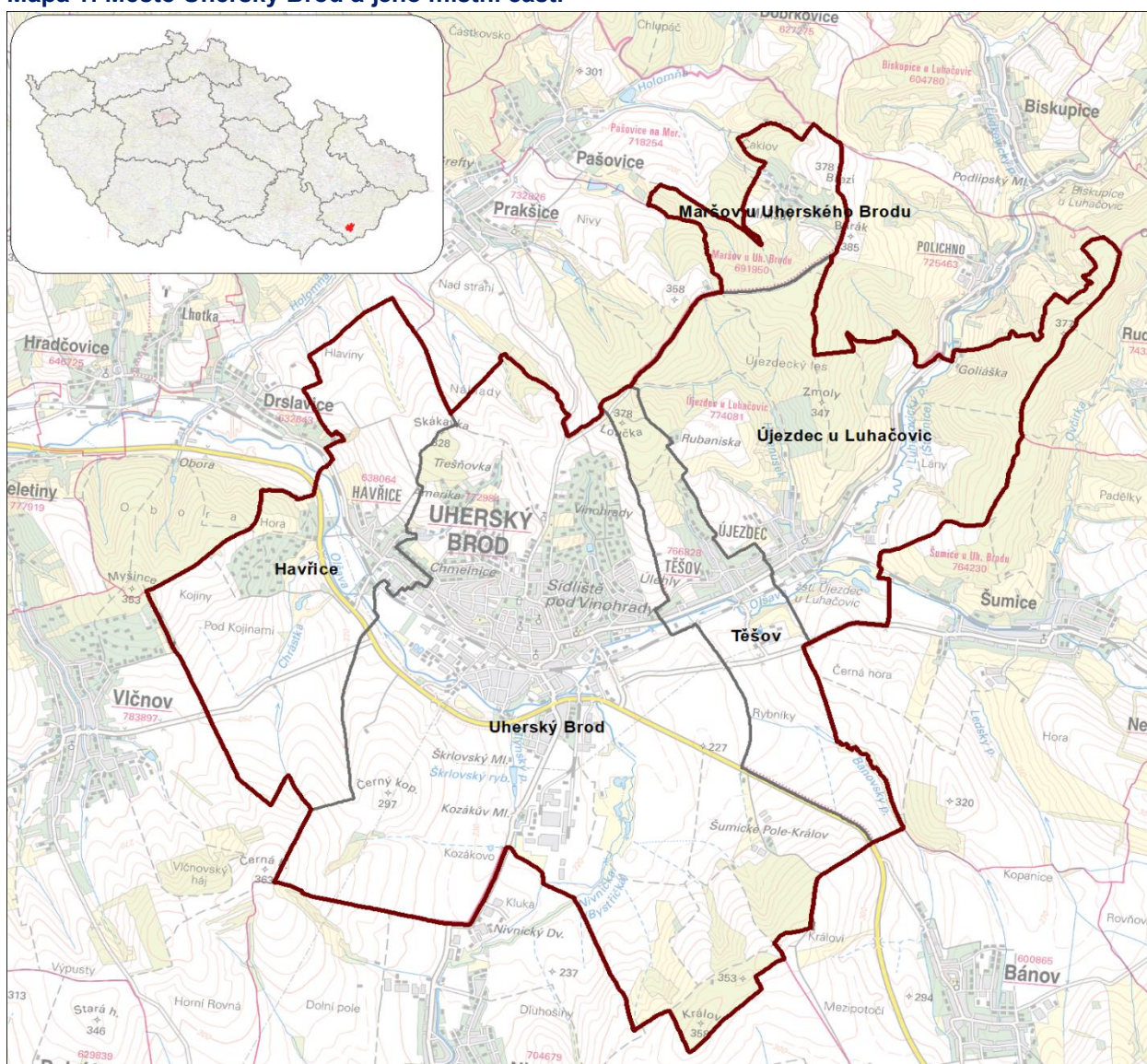
## 1.2 UHERSKÝ BROD DNES – ANALÝZA SOUČASNÉ SITUACE

### 1.2.1 Území města

Město Uherský Brod je regionální centrum nacházející se ve Zlínském kraji 25 km od aglomerace krajského města Zlín. Má statut obce s rozšířenou působností (ORP), kde se nachází 30 obcí tvořící venkovské zázemí hospodářsky problémového regionu. Rozloha města činí 52,06 km<sup>2</sup>, tedy jde o rozlohou třetí největší město s rozšířenou působností ve Zlínském kraji.<sup>1</sup> Výhodou je velká plocha volné krajiny v zázemí města. Město tvoří 5 místních částí, kterými jsou k.ú. Uherský Brod, Havříce, Těšov, Újezdec u Luhačovic a Maršov u Uherského Brodu.

Městem protéká řeka Olšava a prochází silnice I/50 a železnice, což tvoří 3 paralelní bariéry ve městě. V blízkém okolí se nachází Vizovické vrchy a Chráněná krajinná oblast Bílé Karpaty – proto je Uherský Brod také označován nejen královským městem Komenského, ale i „Vstupní branou do Bílých Karpat“.

Mapa 1: Město Uherský Brod a jeho místní části



<sup>1</sup> Největší z měst ve Zlínském kraji je rozlohou Zlín (102 km<sup>2</sup>), o něco větší než Uherský Brod je již jen Vsetín (57,6 km<sup>2</sup>). Obdobnou rozlohu má ještě Kroměříž (51 km<sup>2</sup>), ostatní ORP města jsou již rozlohou výrazně menší.

Místní části Havříce, Těšov, Újezdec a Maršov jsou charakteristické zástavbou venkovského typu, centrální část městským typem osídlení tvořeným zástavbou sídlišť a rovněž rozvojovými a průmyslovými areály. Historické centrum města je vyhlášeno městskou památkovou zónou od r. 1990. Katastrální území je tvořeno převážně zemědělskou krajinou (65 %), v menší míře také lesy (16,8 %). Což poskytuje dobré zázemí pro příměstskou rekreaci v docházkové vzdálenosti.

Zastavěným územím města prochází silnice I/50, která vede od roku 2003 po obchvatu jižně od centra města podél řeky Olšavy, a několika silnic II. třídy. Železniční spojení je zajišťováno mezinárodní tratí č. 341 ve směru Staré Město u Uh. Hradiště – Vlárský průsmyk. Železniční trať je ve městě rovněž liniovou bariérou mezi centrem města a územím jižně od trati (zejména sídliště Olšava). V rámci města jsou pouze úrovnové přejezdy, jediný mimoúrovňový je na výjezdové komunikaci za městem.

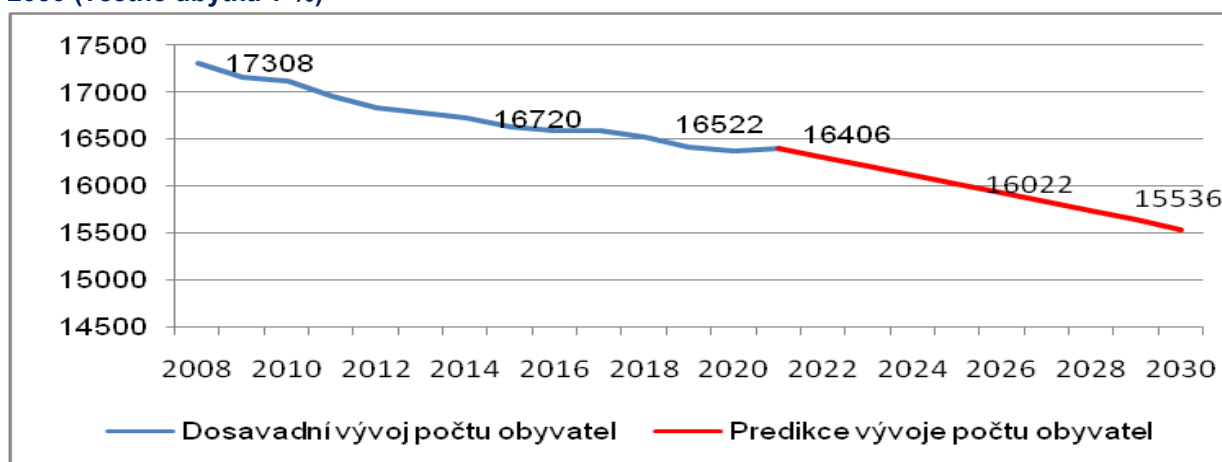


## 1.2.2 Obyvatelstvo a bydlení

Z pohledu počtu obyvatel je město Uherský Brod sedmým nejlidnatějším městem Zlínského kraje. K roku 2021 ve městě žilo 16 406 obyvatel (z toho 8 040 mužů a 8 369 žen). Celkový počet obyvatel se mezi roky 2008 a 2021 snížil o necelých 900, tj. cca 5 %.

K permanentnímu poklesu obyvatel obecně dochází v celém Zlínském kraji a tento trend zesiluje, přičemž stav v Uherském Brodě s tímto trendem koresponduje. Podle odhadovaného vývoje bude pokles obyvatel pokračovat i v následujících letech. Při stávající struktuře obyvatelstva a negativní migrační bilanci města se očekává **setrvávající pokles počtu obyvatel**, který by měl **v roce 2030** klesnout k hodnotě okolo **15 500 obyvatel**, kdy poklesne podíl dětí ze 14,2 % na 13,4 % a stoupne podíl seniorů z 19,7 % na 23,9 %. Počet obyvatel v postproduktivním věku naroste dle predikcí o cca 350 obyvatel k hodnotě 3 800 a zároveň se zvýší počet obyvatel ve skupině 80 a více let. Z dlouhodobého hlediska je klesající počet obyvatel způsoben negativním migračním saldem Uherského Brodu, jenž má významný vliv na vývoj počtu obyvatel města. Neméně významný vliv na pokles počtu obyvatel má dlouhodobě nízká porodnost na území okresu Uherského Hradiště. Pro dokreslení doplňujeme také dosavadní a předpokládaný vývoj počtu obyvatel ve Zlínském kraji. Zde poklesl počet obyvatel mezi roky 2008-2022 o 3,6 % a do roku 2030 se předpokládá pokles o další 3,5 %.

**Graf 1: Vývoj počtu obyvatel v Uherském Brodě v letech 2008 až 2021 a predikce vývoje do roku 2030 (včetně úbytku v %)**



Zdroj: Do roku 2021 - ČSÚ – Počet obyvatel v obcích (data k 1. 1. daného roku), predikce – dle Komunitního plánu sociálních služeb a Proces, 2017 - vlastní zpracování

**Tabulka 1: Vývoj počtu obyvatel ve Zlínském kraji v letech 2008-21 a predikce vývoje do roku 2030**

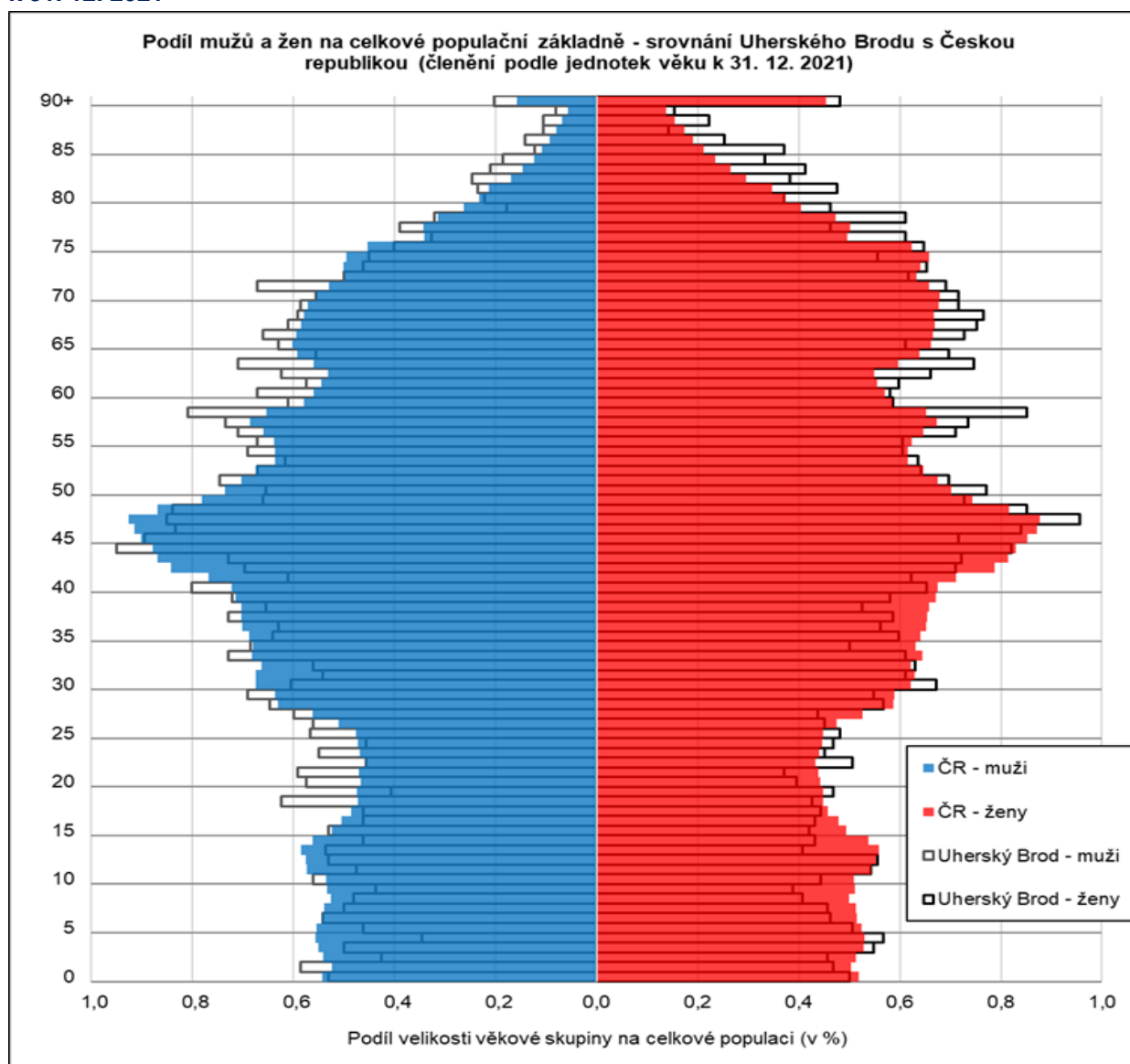
2008	2012	2016	2020	2021	2022	2026	2030
591 412	587 693	583 698	580 119	572 432	569 940	559 972	550 000

Zdroj: Do roku 2021 - ČSÚ – Počet obyvatel v obcích (data k 1. 1. daného roku), predikce – dle Proces, 2017 - vlastní zpracování

Úbytek obyvatel je dán jak stěhováním lidí za prací do větších měst, tak i migrací mladých lidí za studiem na VŠ. Absolventi se do města nevracejí a pokračují v budování kariéry jinde. Dochází také k postupnému nárůstu průměrného věku (44,2 let), který je ve městě vyšší ve srovnání s populací ČR (42,7). Průměrný věk žen je 46,1 let, zatímco průměrný věk mužů je 42,3 let (k 1. 1. 2021).

Věková pyramida níže ukazuje, že ve srovnání s ČR mají ve městě vyšší zastoupení zejména starší věkové kategorie. Nižší zastoupení mají děti do 14 let (14 %, z toho 7,2 % muži a 6,8 % ženy) oproti průměru ČR (16,1 %). Oproti průměru ČR (20,4 %) je zde vyšší zastoupení obyvatel nad 65 let (22,2 %, 9 % muži a 13,2 % ženy). Co do počtu je dominantní věková kategorie 45-50 let a také 55-60 let, tedy lidé dnes v produktivním věku, z nichž část v kategorii 55-60 let bude s koncem platnosti programu odcházet do penze.

**Graf 2: Věková pyramida Srovnání relativní věkové struktury obyvatelstva Uherského Brodu a ČR k 31. 12. 2021**



Zdroj: Moore Advisory CZ s.r.o. (2021), ČSÚ

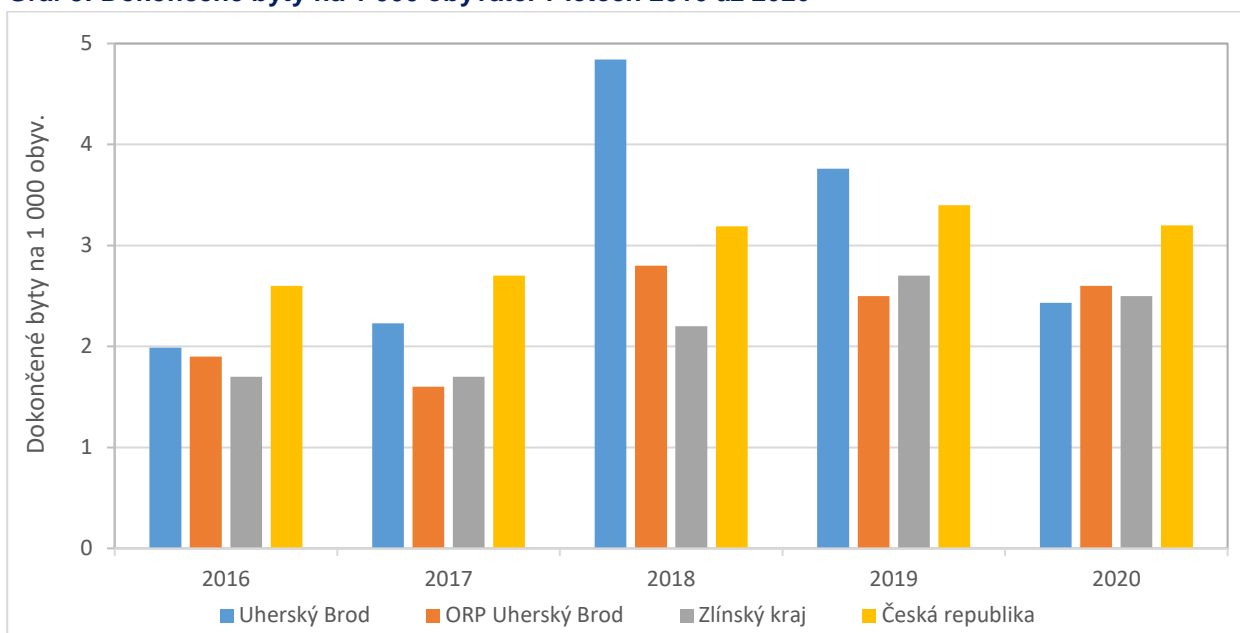
Dalším limitujícím faktorem rozvoje města je dostupné bydlení. Na území města bylo v roce 2020 dokončeno 40 bytů, z toho 19 bytů bylo v domech rodinných a 14 v bytových. Na území ORP Uh. Brod bylo v roce 2020 dokončeno 133 bytů, z toho téměř 74 % bytů bylo v nových RD. Rychlost bytové výstavby je 2,6 bytů na 1000 obyvatel (na základě dat z roku 2020) a tedy srovnatelná s rychlostí bytové výstavby v SO ORP Uherské Hradiště (2,7 bytů na 1000 obyvatel) a Zlínském kraji (2,6) a o cca 20 % pomalejší oproti rychlosti bytové výstavby v průměru za celou ČR (3,2).

**Tabulka 2: Dokončené byty v ORP Uherský Brod**

BYTY	2013	2014	2015	2016	2017	2018	2019	2020
Dokončené byty	70	85	104	98	82	145	133	133
Dokončené byty na 1 000 obyvatel	1,3	1,6	2,0	1,9	1,6	2,8	2,5	2,6
Podíl bytů v nových rodinných domech (%)	84,3	74,1	79,8	75,5	92,7	75,2	89,5	73,7
Průměrná obytná plocha 1 dokončeného bytu (m <sup>2</sup> )	87,2	82,4	73,1	72,3	85,6	70,4	71,5	74,5

Zdroj: ČSÚ – Vybrané ukazatele za správní obvod ORP Uherský Brod v letech 2013–2020

**Graf 3: Dokončené byty na 1 000 obyvatel v letech 2016 až 2020**



Zdroj: ČSÚ – Vybrané údaje za obec a Bytová výstavba ve Zlínském kraji v dlouhodobém vývoji, vlastní zpracování

V rámci Územního plánu města jsou hlavní rozvojové plochy pro bydlení směřovány do lokalit v SZ části města lokalita Nad Zámek, dále je území rozvíjeno v místních částech Havříce, Těšov - Díly i Újezdec a sídliště Olšava. Město se tak rozrůstá do krajiny a budované inženýrské sítě budou nákladné pro následnou údržbu, což zatíží mandatorní výdaje. Rozšiřování do volné krajiny pro zástavbu RD namísto BD je nadále neudržitelné.

#### **Obyvatelstvo a bydlení – hlavní skutečnosti**

- Město je s 16 409 obyvateli v lednu 2021 sedmým nejlidnatějším městem Zlínského kraje a třetím největším ORP městem podle rozlohy.
- Celkový počet obyvatel se mezi roky 2008 a 2021 snížil o necelých 5 %, predikován je další pokles o 5 % na cca 15 500 obyvatel v roce 2030 při zachování současných trendů.
- K permanentnímu srovnatelnému úbytku obyvatel dochází v celém Zlínském kraji.
- Dochází k postupnému nárůstu průměrného věku a odchodu mladých obyvatel. Předpokládaným trendem je nárůst podílu obyvatel v seniorském věku a snížení podílu dětí a mladých lidí.
- Dostatečná nabídka ploch pro bydlení v územním plánu.

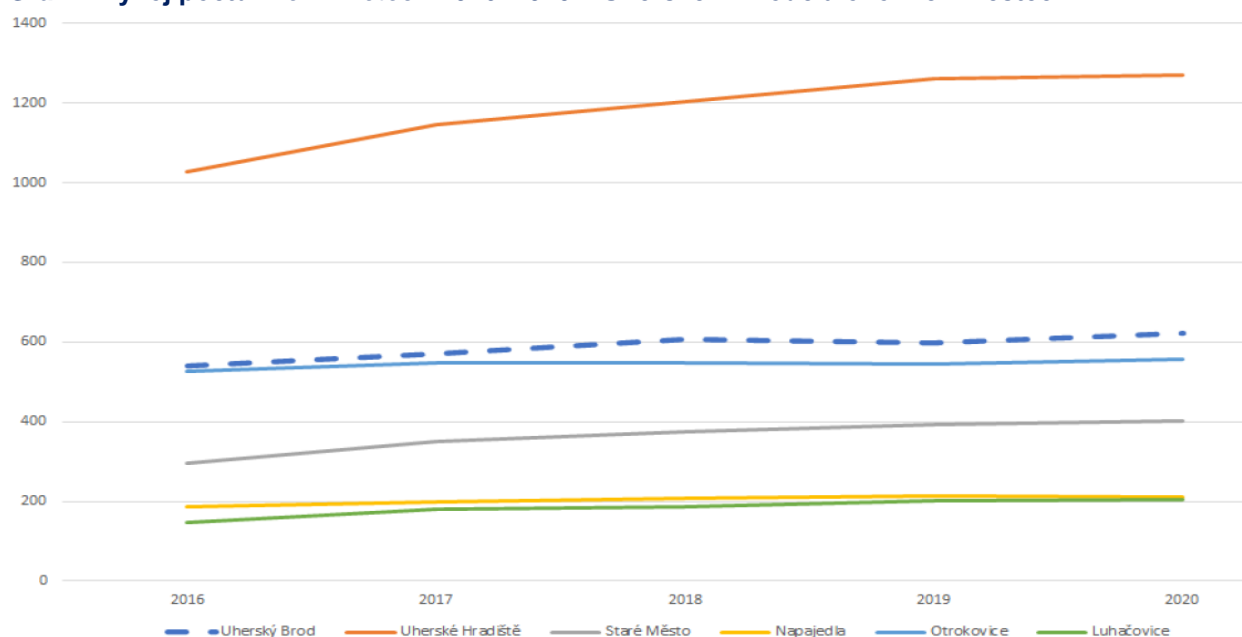
### 1.2.3 Hospodářství

Hospodářství města je z hlediska historického vývoje ovlivněno založením České zbrojovky a Slováckých strojírny v padesátých letech minulého století. Mimo strojírenství zde vždy významnou roli hrál potravinářský průmysl a zemědělství. Dnes mezi hlavní odvětví patří velko a maloobchod, průmysl a stavebnictví. Schází širší nabídka kvalifikovaných pozic mimo strojírenské obory.

#### 1.2.3.1 Průmysl a podnikání

Počet firem ve městě je konstantní (cca 600 subjektů), což je cca poloviční počet oproti Uherskému Hradišti a zároveň téměř trojnásobný počet firem oproti Napajedlům a Luhačovicím. V Uherském Brodě je obdobný počet firem jako v Otrokovicích (17 tis. obyv. v roce 2022), které jsou srovnatelné s Uherským Brodem i co do počtu obyvatel.

**Graf 4: Vývoj počtu firem v letech 2016–2020 v Uherském Brodě a okolních městech**



Zdroj: CzechInvest, 2022

Silnou stránkou města je velký počet větších zaměstnavatelů, kteří zde působí. V současné době mezi hlavní významné podniky a hlavní zaměstnavatele patří Česká zbrojovka a.s., a Slovácké strojírny, a.s, které jsou důležité nejen pro obyvatele Uherského Brodu, ale i pro obyvatele z širšího okolí. Působí zde řada dalších větších podniků a zaměstnavatelů, které jsou uvedeny v tabulce níže.

**Tabulka 3: Největší zaměstnavatelé na území města Uherský Brod**

Název	Oblast působnosti	Počet zaměstnanců
Česká zbrojovka a.s.	výroba zbraní a střeliva	1500-1999
Slovácké strojírny, a.s.	strojírenství	500-999
Teknia Uherský Brod, a.s.	výroba technických výlisků	250-499
MANN + HUMMEL Innenraumfilter (CZ) s.r.o.	automobilový průmysl, výroba kabinových filtrů	250-499
RACIOLA Uherský Brod, s.r.o.	masný průmysl, porážka a zpracování kuřecího masa	100-199
JK Nástroje s.r.o.	obrábění	100-199
TEKOO spol. s r.o.	velkoobchod s ovocem a zeleninou	100-199
ROJAL spol. s r.o.	velkoobchod potravin	100-199
VOMA, s.r.o.	masný průmysl	50-99
KASVO spol. s r.o.	výroba nábytku	50-99
Poolšaví a.s.	zemědělské družstvo	50-99
PRIMA BILAVČÍK, s.r.o.	měřicí technologie	50-99

Název	Oblast působnosti	Počet zaměstnanců
ZEMASPOL Uherský Brod a.s.	zemědělství a registrovaný ekologický chov skotu	50-99
IMOPRA s.r.o.	obrábění	50-99
3V & H, s.r.o.	stavebnictví	50-99
RUMPOLD UHB	odpadové hospodářství	50-99

Zdroj: ARES, 2022

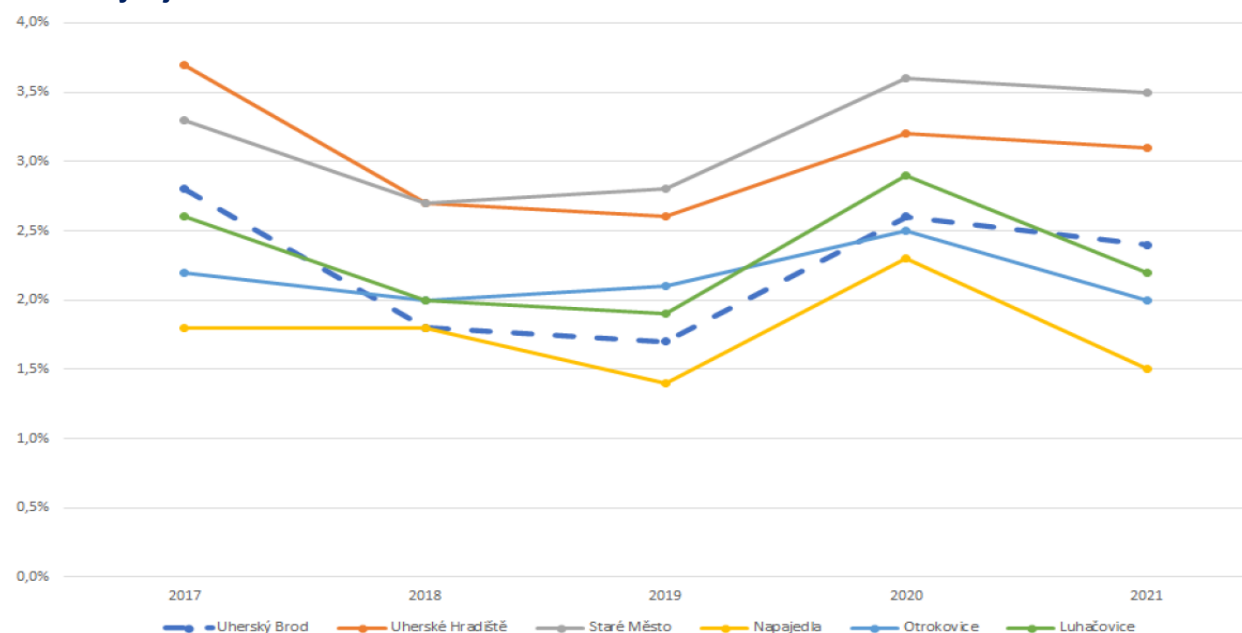
Většina výrobních areálů je umístěna v jižní části města v blízkosti řeky Olšavy a Nivničky, což klade zvýšené nároky na protipovodňovou ochranu. Za slabší stránku města lze považovat nedostatek nových lokalit pro podnikání. Avšak v současné době (5/2022) převažuje spíše poptávka po zaměstnancích nad nabídkou, dochází k fluktuaci omezeného počtu zaměstnanců mezi firmami se stejným zaměřením a příchod nových firem by tento pro podnikatele nevyhovující stav ještě posílil. Proto na rozdíl od minulých období není tlak na zvyšování ploch pro podnikání.

Velkou výzvou je zlepšování vzájemné spolupráce města s podnikateli a významnými zaměstnavateli a jejich zájem se setkávat pravidelně s politickým vedením města.

### 1.2.3.2 Zaměstnanost

Vzhledem k přítomnosti velkých zaměstnavatelů a počtu firem je ve městě nabídka práce pro zaměstnance i z širšího okolí a míra nezaměstnanosti je ve srovnání s celorepublikovým průměrem spíše nižší. V letech 2017–2021 se nezaměstnanost v Uherském Brodě pohybovala mezi 1,7–2,8 %, což je méně než ve srovnávaných městech.

**Graf 5: Vývoj nezaměstnanosti v Uherském Brodě a okolních městech**

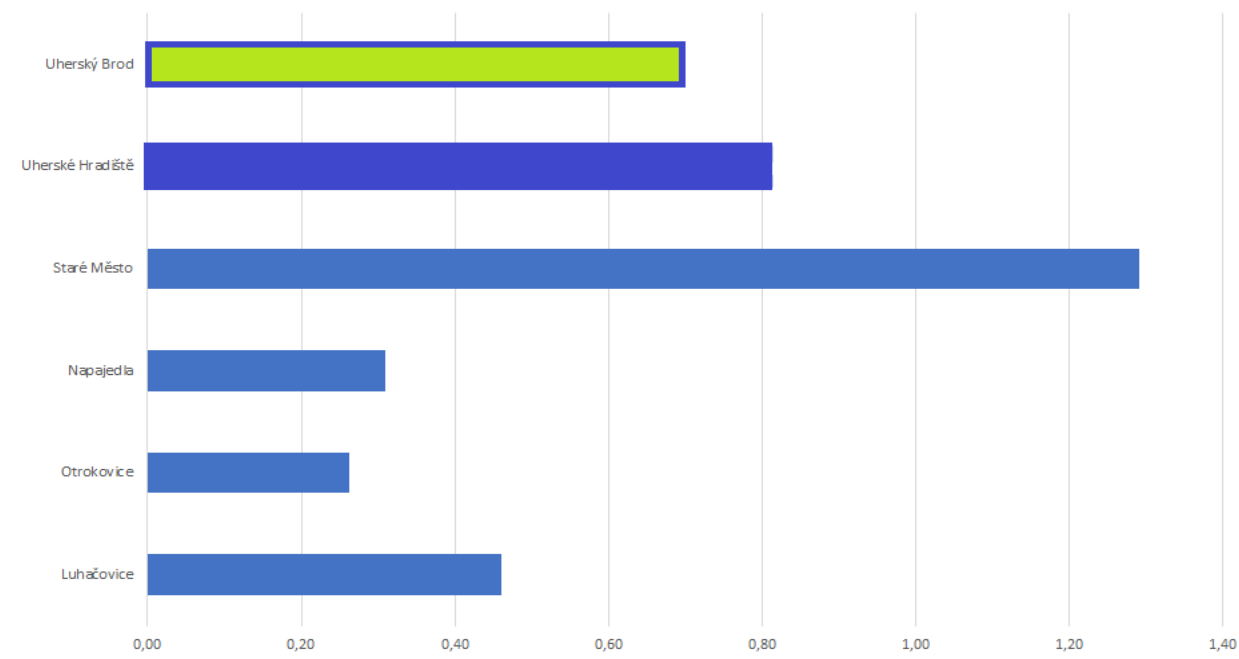


Zdroj: CzechInvest, 2022

Počet uchazečů o jedno volné pracovní místo v roce 2020 v Uherském Brodě byl 0,7 uchazeče. Tento stav nelze označit za vyhovující a projevuje se mimo jiné nedostatkem kvalifikovaných zaměstnanců vybraných oborů.



**Graf 6: Počet uchazečů na jedno volné pracovní místo v roce 2020 v Uherském Brodě a okolních městech**



Zdroj: CzechInvest, 2022

Z dlouhodobého pohledu se míra nezaměstnanosti, která je v celém ORP Uherský Brod spíše nižší, vyvíjí přirozeně a odráží vývoj v České republice. V minulých letech (k roku 2018 – tj. před pandemií COVID) počet uchazečů o zaměstnání klesl z necelých 2 200 na zhruba 650 a podíl nezaměstnaných osob se snížil na hodnotu 1,9 %. Počet volných pracovních míst se navýšil o 800 a počet uchazečů klesl. Na jednoho uchazeče o zaměstnání připadly v roce 2018 dvě pracovní místa. Ve srovnání s ukazateli ORP Uherské Hradiště a Hodonín vykazoval ORP Uherský Brod nejnižší hodnoty podílu nezaměstnaných osob a ukazatele počtu uchazečů na jedno volné pracovní místo (Kaňovský, 2021).

Pandemie Covid-19 ovlivnila některé trendy v oblasti podnikání a zaměstnanosti. Dle sdělení zástupců firem se celkově mezi zaměstnanci zvýšil zájem o částečnou možnost práce z domu (home-office) a zvýšila se priorita volného času, což klade vyšší nároky na městské volnočasové aktivity. To vede k menšímu zájmu o odpolední a noční směny a firmy jsou nuceny na tyto změny reagovat.

### 1.2.3.3 Cestovní ruch

Mezi hlavní klady cestovního ruchu patří přírodní hodnota území (5 naučných stezek), krajinné vodní prvky a poloha v blízkosti Bílých Karpat (Uherský Brod – Vstupní brána do Bílých Karpat), dále pak odkaz rodáka J. A. Komenského, památkově chráněné stavby v MPZ, folklor – původní slovácké tradice, aquapark s novým venkovním areálem nebo hvězdárna s digitálním planetáriem a planetární stezkou městem.

Do města Uherský Brod přijelo v roce 2018 přibližně 9,4 tis. hostů, kteří zde uskutečnili téměř 19 tis. přenocování. Od roku 2008 se jedná o nárůst o 119 %, respektive o 155 % v případě přenocování. Počty za město rostly významně rychleji než v ORP Uherský Brod nebo Zlínském kraji, což je dáno zejména zkvalitňováním infrastruktury cestovního ruchu, cílenými aktivitami města v oblasti propagace a změnou zájmů účastníků cestovního ruchu. Počet návštěvníků Infocentra je cca 26 tis. ročně, z toho cca 20 % tvoří turisté – trend do roku 2019 ukazoval mírný pokles, který je logický díky rozšiřování možnosti elektronické komunikace a oblby sociálních sítí.

Nejnávštěvovanější ve městě je aquapark (200 tis. návštěvníků/rok) a Muzeum Jana Amose Komenského (30-35 tis./rok). V širším okolí jsou hlavními atraktivitami lázeňské Luhačovice, ve Zlínském kraji nejnavštěvovanější ZOO Lešná (648 tis./rok, zámek Buchlovice (102 tis./rok), Baťův kanál, Kovo-zoo (86 tis./rok) apod. Ve městě je poptávka po ubytovacích a stravovacích kapacitách atraktivních i pro náročnější klientelu a návštěvníky ze zahraničí.

Hlavním koncepčním materiálem je Strategie rozvoje cestovního ruchu pro město Uherský Brod (2019). Hlavními aktéry jsou ve Zlínském kraji CCR Východní Morava, na oblastní úrovni patří město Uherský Brod do oblastní DMO Slovácko. Na lokální úrovni podpora cestovního ruchu ze strany města zajišťována prostřednictvím Městského informačního centra (MIC), portálem [www.cojevbrode.cz](http://www.cojevbrode.cz) a prostřednictvím sociálních sítí. Zřízena je rovněž Komise pro cestovní ruch.

Současný vývoj v oblasti cestovního ruchu prochází zásadními změnami, jako jsou:

- nástup nových technologií a digitalizace, což ovlivňuje chování a požadavky turistů,
- výraznější zájem o autentické zážitky a klid, odklon od masového turismu,
- poptávka po udržitelných formách turismu,
- vzrůstající rizika nepředvídatelných událostí – např. pandemie, riziko přírodních katastrof, dopady změn klimatu – vliv na pohodu turistů v období extrémních veder,
- přetěžování atraktivních lokalit nadměrným turismem (overtourism) s negativními dopady pro život místních obyvatel či na životní prostředí.

Uherský Brod patří k městům, která jsou dosud málo zatížena turismem, a rozvoj cestovního ruchu tak zde představuje příležitost pro rozšíření nabídky ubytovacích a stravovacích služeb, rozvoj produktů cestovního ruchu a marketingu. Město má relativně dobře pokrytu infrastrukturu pro pěší turistiku, cykloturistiku a prostor k rozvoji stále oblíbenější infrastruktury pro hipoturistiku, kdy se ve městě nebo jeho dostupném okolí nachází 5 jízďáren.

Ze Strategie rozvoje cestovního ruchu vyplývají klíčové formy cestovního ruchu, kterými jsou:

- 1) Městský kulturní turismus (odkaz na kulturní dědictví, muzeum, planetárium, folklor, kulturní akce, městská památková zóna),
- 2) Venkovský cestovní ruch a šetrné formy turismu v širším okolí města (zachovalé životní prostředí na území Bílých Karpat)
- 3) Aktivní turismus (cyklostezky, pěší stezky).

Ze Strategie rozvoje cestovního ruchu pro město Uherský Brod vyplývají tyto priority:

- Zkvalitnit využití předpokladů cestovního ruchu ve městě a okolí
- Zlepšit úroveň destinační spolupráce ve městě a okolí
- Zvýšit účinnost marketingové komunikace města

#### **Hospodářství – hlavní skutečnosti**

- V Uherském Brodě sídlí významné podniky a zaměstnavatelé, důležité i pro širší okolí.
- Míra nezaměstnanosti je v porovnání s celorepublikovým průměrem nižší.
- Část průmyslu je situována v záplavovém území řeky Olšavy.
- Rizikem je sektorově užší zaměření výroby na strojírenství a nižší přidaná hodnota výrobků.
- Ve městě a okolí je řada turisticky atraktivních cílů (Aquapark, ZOO Lešná, zámek Buchlovice, lázně Luhačovice, Kovožoo, Baťův kanál).
- Je zde patrná konkurence atraktivnějších cílů cestovního ruchu v širším okolí, a proto je vhodné více využít potenciál klidnějšího Uherského Brodu – Vstupní brány Bílých Karpat.
- Potenciál rozvoje cestovního ruchu leží převážně ve formách udržitelného cestovního ruchu, agroturistiky, hipoturistiky, agropodnikání a produkci regionálních produktů, ideálně se značkou bio či jako produktů ekologického zemědělství.

## 1.2.4 Dopravní a technická infrastruktura

### 1.2.4.1 Doprava

Hlavním dokumentem pro oblast dopravy je Generel dopravy z r. 2015. Problematice dopravy se věnuje paralelně připravovaný Plán udržitelné městské mobility (PUMM/SUMP).

Území města je dopravně zatíženo projíždějícími vozidly. V zástavbě města v ulicích Dolní Valy a Šumická dosahuje intenzita dopravy cca 13 tis. automobilů/24h. K převaze automobilismu přispívá morfologie terénu města, odlehlost místních částí od centra, méně využívaná pěší infrastruktura s rizikovými místy a v zástavbě silně fragmentovaná cyklistická doprava. Generel dopravy navrhuje eliminaci tranzitní dopravy a převedení dopravy mimo historické centrum. Přetíženost dopravy v jihovýchodní části města by měl částečně řešit dlouhodobě plánovaný obchvat Těšova a Újezdce.

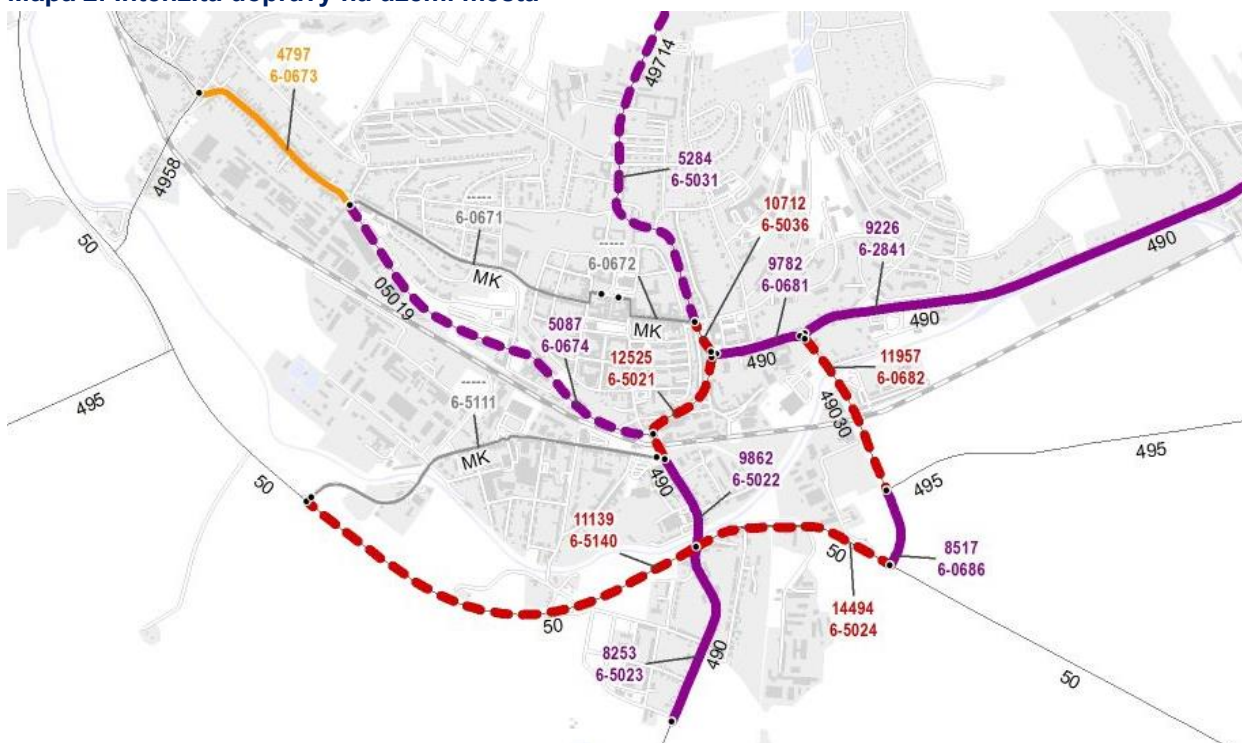
V roce 2020 proběhlo nové sčítání dopravy a intenzita dopravy, stejně jako počet automobilů na obyvatele (669/tis. obyv.), se zvyšuje. Celkově se nárůst intenzity zvýšil o cca 8–9 % na nejvíce zatížených tazích.

**Tabulka 3: Intenzita dopravy na území města (počet vozidel za 24 h)**

Část města	Rok 2016	Rok 2020	Rozdíl	Rozdíl v %	Rok 2022
Obchvat města - západní část	11 139	12 179	1 040	9,3	7791
Obchvat města - východní část	14 494	15 717	1 223	8,4	13550
Ul. Dolní Valy	12 525	13 628	1 103	8,8	14148

Zdroj: ŘSD, 2022 (Sčítání dopravy 2016, 2021), PUMM Města U. Brod – SmartPlan, 2022<sup>2</sup>

**Mapa 2: Intenzita dopravy na území města**



Zdroj: ŘSD, 2022 (Sčítání dopravy 2016)

Dlouhodobým požadavkem je vyšší bezpečnost v dopravě související s přestavbou některých křižovatek a železničního přejezdu u Slováckého náměstí (na ul. 26. dubna), u něhož se ve špičce tvoří dlouhé kolony

<sup>2</sup> Data Z PUMM jsou reálná, data z ČSÚ modelová

ve všech směrech a křižovatka se ve špičkách nevyprazdňuje. Klíčovou dopravní potřebou města je vybudování nového přemostění přes železniční trať.

Problémem je zdánlivý nedostatek **parkovacích míst** – dle provedených průzkumů je však problém dlouhodobě odstavených vozidel, která blokují vyšší obrátkovost na parkovištích. Mezi potřeby města patří modernizace systému rezidenčního parkování a elektronizace této služby. Mezi připravované investiční akce města patří výstavba nových parkovacích ploch, např. parkovací domy na sídlišti Pod Vinohrady aj. Trendem je převést individuální automobilovou dopravu na udržitelné formy dopravy.

Autobusovou dopravu zajišťuje Zlínský kraj prostřednictvím dopravce. V Uherském Brodě se jedná o dopravce ČSAD BUS Uherské Hradiště a.s. Město využívá od roku 2016 moderní dopravní terminál s přestupovými vazbami vlak – autobus. Terminál je vybaven zobrazováním odjezdu železničních a autobusových spojů i Wi-Fi připojením. Město postupně dokončuje rekonstrukce autobusových zastávek a jejich bezbariérovost.

**Cyklistická doprava** je zajištěna sítí cyklostezek spojujících město s okolními obcemi. Město připravuje nové cyklostezky, v roce 2022 se realizuje cyklostezka ve směru na Prakšice. Na stávající síť cyklistických tras navazují úseky krajských či místních komunikací, které ale většinou postrádají integrační prvky (cyklistické pruhy, předsazené stopčáry či cyklistické řadič pruhy) a potřebnou doplňující infrastrukturu (cyklonabíječky, cyklostojany, cykloboxy u klíčových budov a škol). Problematická je však cyklistická doprava přes širší centrum města, kdy je obtížné bezpečně projet centrem města a chybí napojení na cyklostezky směrem do městských částí a mimo město. Město disponuje prozatím jedinou nabíjecí stanicí na elektrokola v cykloboxu na Dopravním terminálu.

**Mapa 3: Mapa cyklostezek a cyklotras na území Uherského Brodu a v jeho okolí**



Zdroj: [www.cykloserver.cz](http://www.cykloserver.cz)

Město postupně upravuje **chodníky** a buduje bezbariérové a nasvětlené přechody **pro chodce**.



Možnosti pro zlepšení dopravy ve městě jsou například tyto:

- Přestavba železničního přejezdu u Slovákého náměstí (mimoúrovňové propojení ulic Pod Valy a U Porážky).
- Výstavba obchvatu místních částí Těšov a Újezdec.
- Výstavba nových cyklostezek a jejich propojení se stávajícími trasami (např. do centra města podél řeky Olšavy).
- Bezpečnější přechody pro chodce a cyklostezky.
- Rekonstrukce konkrétních křižovatek pro zajištění vyšší bezpečnosti.
- Regulace dopravy s využitím telematických prvků.
- Rekonstrukce komunikací ve špatném stavu.
- Dobíjecí stanice pro elektrokola a elektromobily.

#### 1.2.4.2 Energetika

---

Problematika energetiky je zakotvena v Územní energetické koncepci města z roku 2009. Koncepčně energetiku řeší externí odborná firma zajišťující energetický management. **Elektrickou energii** pro město zajišťuje firma Jihomoravská energetika, a.s. (součástí společnosti E.ON Energie, a.s.).

Město je celoplošně **plynofikováno**, a to včetně místních částí s výjimkou Maršova, kde se o plynofikaci neuvažuje. Distribuci zemního plynu zajišťuje Jihomoravská plynárenská, a.s.

Město by mělo přistoupit k vyššímu využití **alternativních zdrojů** pro výrobu tepla a na přípravu TUV (biopaliva, solární panely, tepelná čerpadla, štěpka ap.). Očekávaným trendem je postupné snižování spotřeby energie a vyšší využívání OZE, jako jsou např. FVE na budovách. Pro novou zástavbu a rekonstrukce platí zásady snižování energetické náročnosti dle platné legislativy. Využití alternativních zdrojů se uplatňuje zejména v nových lokalitách pro výstavbu, např. Nad Zámkem, Nový Újezdec. Na plochách navazujících na některé průmyslové areály byly realizovány fotovoltaické elektrárny. Město využívá fototermické panely ohřevu vody demonstrativně jen na objektu Střediska environmentálního vzdělávání Maršov. Trendem je po éře zateplování objektů posoudit budovy z hlediska budování alternativních zdrojů energie, jako perspektivní možnost se nabízí instalace FVE na městských vhodných objektech.

Město klade dlouhodobě důraz na dílčí **energetické úspory** na budovách v majetku města. V současnosti je již většina veřejných objektů (např. MŠ, ZŠ) zateplena, přičemž energetické úspory dosahují přes 40 %. Cílem je na tato opatření navázat technologickými opatřeními uvnitř budov (modernizace osvětlení, systémy měření a regulace, dokončení výměn kotlů).

Průběžná obnova **veřejného osvětlení** ve městě se řídí Standardy veřejného osvětlení. Cílem je snížení spotřeby energie nahrazením zbývajících sodíkových výbojkových svítidel za standardizované LED osvětlení, ovládání pomocí inteligentních předřadníků s řídicí linkou a funkcí autonomního řízení stmívání. Správa veřejného osvětlení je umožněna dálkově z centrálního dispečinku na cca 1/3 rozváděčů.

#### 1.2.4.3 Technická infrastruktura

---

Město má veřejný vodovod, který je součástí skupinového vodovodu č. 1 – Uherské Hradiště – Uherský Brod – Bojkovice. Správu vodovodu zajišťují Slováké vodárny a kanalizace, a.s. Městské části Havříce, Těšov, Újezdec u Luhačovic jsou také napojeny na skupinový vodovod č. 1, mají ale také samostatný vodovod. Hlavní zdroje pitné vody jsou však mimo katastr města, ačkoliv jsou dostatečné. Jedinou nanapojenou místní částí je Maršov, který je zásobován ze studní. Chystá se napojení na vodovod Vlachovice.

Ve městě se nachází **jednotná kanalizační síť**, která je ukončená mechanicko-biologickou čistírnou odpadních vod (ČOV). Na ČOV jsou napojeny všechny městské části (mimo Maršov) a obce Nivnice, Prakšice, Pašovice a Šumice. ČOV, která prošla v roce 2011 zásadní rekonstrukcí, má významnou rezervu i pro napojení dalších obcí. Stoková síť je ve městě v zásadě funkční, pouze na několika odlehčovacích komorách se při srážkách vyskytují kapacitní problémy s přepadem nečištěných vod do řeky Olšavy. Stoky jsou postupně zaústěny do kmenových stok, ze kterých jsou odpadní vody přiváděny na ČOV a po vyčištění odtékají do řeky Olšavy. Město má zpracován Generel odvodnění pro území města Uherský Brod (2010).



### **Dopravní a technická infrastruktura – hlavní skutečnosti**

- Území města je dopravně zatíženo projíždějícími vozidly. K převaze automobilismu přispívá konfigurace terénu, vzdálenost místních částí, neatraktivní pěší infrastruktura a fragmentovaná cyklistická doprava.
- Dlouhodobým požadavkem je vyšší bezpečnost v dopravě související například s přestavbou některých křižovatek a železničního přejezdu u Slováckého náměstí.
- Dlouhodobou potřebou města je z hlediska bezpečnosti a životního prostředí dostavba obchvatu Újezdce a Těšova (v gesci Zlínského kraje)
- Nedostatek parkovacích míst způsobený dlouhodobým odstavováním vozidel.
- Nedostatečné využití alternativních zdrojů pro výrobu tepla a na přípravu TUV, předpokládaný trend většího využití OZE.
- Ve městě se nachází jednotná kanalizační síť ukončená mechanicko-biologickou ČOV, na kterou jsou napojeny všechny městské části (mimo Maršov) a některé okolní obce. Většina města (98 %) odkanalizována.

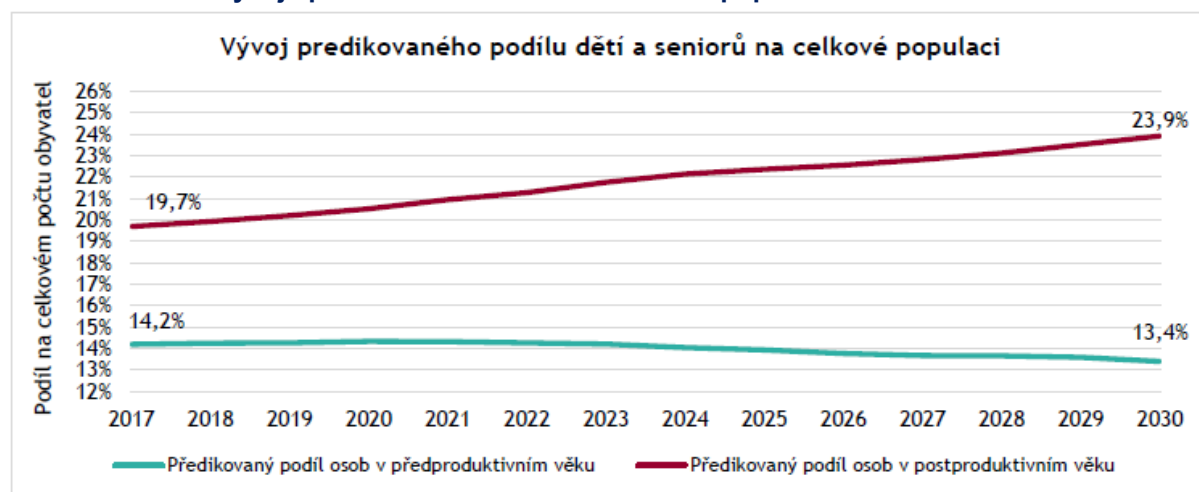
## 1.2.5 Vybavenost města, společenský život a služby

### 1.2.5.1 Sociální a zdravotní služby

Hlavní koncepcí pro oblast sociálních služeb je Komunitní plán rozvoje sociálních služeb v ORP Uherský Brod, přičemž aktuální je platný na období 2019-2022 a v roce 2022 bude aktualizován.

Velkým tématem pro oblast sociálních služeb je stárnutí obyvatel. Populace města je v průměru o 1,6 roku starší ve srovnání s průměrem České republiky. Předpokládá se pokles podílu dětí na obyvatelstvu města na hodnotu 13,39 % v roce 2030 a naopak se zvedne podíl seniorů ve věku nad 65 let věku na úroveň 23,92 % v roce 2030 – odhad počtu seniorů je cca 3800. Zvýší se také podíl osob ve věku nad 80 let (ze současných cca 800 na cca 1 000 v roce 2030). Hlavní výzvou pro město proto bude nabídnout dostatečné pokrytí nabídky sociálních služeb pro všechny věkové kategorie, zejména seniory. Poptávka musí být pokryta zvýšením kapacity nových pobytových zařízení, ale také podporu odlehčovacích služeb (tzn. umožnit krátkodobé zajištění péče pro seniory nebo chronicky nemocné, kteří jsou v domácí péči). Cílem je, aby lidé, pokud jim to jejich stav umožní, mohli i ve stáří zůstat co nejvíce v domácím prostředí a aby měli zajištěnu adekvátní péči.

**Graf 7: Predikce vývoje podílu dětí a seniorů na celkové populaci**



Zdroj: Komunitní plán rozvoje sociálních služeb v ORP Uherský Brod 2019-2022

V ORP Uherský Brod jsou ze sociálních služeb dostupné např. azylové domy, denní stacionáře, domovy pro seniory, chráněné bydlení, nízkoprahová denní centra a zařízení pro děti a mládež, pečovatelská služba a další. Bude potřeba rozšiřovat zejména služby pro seniory, a to jak terénní pečovatelské služby, tak pobytové sociální služby. Jednou z priorit je výstavba Domova pro seniory a Domova se zvláštním režimem (s kapacitou cca 65 lůžek) podmíněnou krajským financováním provozu. Rizikem je nedostatek pracovníků v sociálních službách a nejisté financování sociálních služeb.

Na území města se nenachází žádná oficiální sociálně vyloučená lokalita. Nachází se zde jeden objekt s vyšším počtem obyvatel ohrožených sociálním vyloučením. Ve městě působí romská poradkyně. Část obyvatel ohrožených sociálním vyloučením využívá sociálních bytů, využívány jsou také služby materiální a potravinové pomoci, dále noclehárna, Denní centrum a Odborné sociální poradenství při řešení dluhových problémů se zaměřením na potřeby jednotlivých okruhů sociálních skupin osob. Pro děti a mládež funguje v centru města široce využívané Nízkoprahové zařízení pro děti a mládež – Šrumeč.

Hlavním zdravotnickým zařízením je Městská nemocnice s poliklinikou Uh. Brod, s.r.o., jejímž zřizovatelem je město Uherský Brod. V oblasti zdravotních služeb se jako problém objevuje nedostatek některých profesí, např. zubních, dětských lékařů a specialistů. Město by mělo v budoucnu nabízet odpovídající služební byty (připravované v rámci domova pro seniory a domova se zvláštním režimem).

### 1.2.5.2 Sport a volný čas

---

Hlavní koncepcí pro oblast sportu je [Koncepce rozvoje sportu města Uherský Brod](#) z roku 2019, která obsahuje podrobnou analýzu současného stavu sportu a kompletní strategii rozvoje sportu ve městě. Město má rovněž vytvořen Dotační program města Uherský Brod na podporu sportovní činnosti. Program je zaměřen na přímou podporu sportovních spolků, a to primárně na pravidelnou sportovní činnost, mimořádné sportovní úspěchy nebo jednorázové sportovní akce. V roce 2022 je na tyto aktivity vyčleněno 11,3 mil. Kč.

Ve městě je široká základna třinácti sportovních organizací, přičemž dle výše uvedené koncepce celková velikost členské základny tvoří přibližně 2 400 sportovně aktivních osob. Největšími sportovními organizacemi jsou TJ Sokol UB (520 členů), Český sportovní klub UB (330 členů), TJ Spartak UB (305 členů) a Orel jednota UB (260 členů). Sportovní činnost je provozována také ve školách a v soukromém a komerčním sektoru.

Hlavními sportovními zařízeními města jsou aquapark včetně nových venkovních bazénů - koupaliště, zimní stadion a stadion Lapač. Provoz hlavních sportovních zařízení zajišťuje CPA Delfín UB, p.o. Sportoviště jsou také ve školách, pro děti je k dispozici přibližně 60 dětských hřišť. Další sportovní zařízení jsou provozována sportovními organizacemi nebo komerčními subjekty (např. fitness centra). Nabídka sportovních zařízení a aktivit je dostatečná, ze sportovní koncepce jako problém vyplývá jejich vysoká vytíženost v hlavním odpoledním čase.

Do roku 2030 je očekáván pokles celkového počtu obyvatel a současně nárůst počtu obyvatel ve věkové skupině nad 65 let (viz výše). Tento trend ovlivní i potřeby v oblasti sportovních aktivit, kdy bude potřeba vytvořit vhodné podmínky k udržení pohybových schopností a zdravého životního stylu seniorů. Zároveň poklesne potřeba budování dalších sportovišť.

Mezi potřeby v oblasti sportu patří:

- Rekonstrukce a modernizaci stávajících sportovišť, budování dalšího sportovního zázemí – např. stadion za Sokolovnou – sportovní hala, hřiště TJ Sokol Újezdec – Těšov, sportovní areál ZŠ Pod Vinohrady
- Zachování podpory sportovních a volnočasových aktivit
- Podpora sportovních aktivit pro seniory

### 1.2.5.3 Školství

---

Důležitým koncepčním dokumentem pro oblast vzdělávání je Místní akční plán vzdělávání II - ORP Uherský Brod. Je zde 8 mateřských škol, 5 základních škol, které zřizuje město Uherský Brod a 4 střední školy, které zřizuje Zlínský kraj. Dále zde působí Základní umělecká škola (ZLK), Základní škola Čtverka (ZLK), Dům dětí a mládeže (UB), Katolická základní škola (ABO) a Centrum pro rodinu Beruška. Kapacita škol je v současnosti i výhledově dostatečná. V roce 2022 v souvislosti s válkou na Ukrajině byly do škol přijaty děti ukrajinských uprchlíků.

Všechny školy (mimo historické fasády) byly v předchozích letech zatepleny. V některých z nich byly realizovány projekty na modernizaci vybavení odborných učeben nebo na vybudování přírodních zahrad. Postupně jsou modernizována také sportoviště u škol.

Volnočasové aktivity nabízí Dům dětí a mládeže Uherský Brod.

Střední školy jsou spádové pro celý region. Působí zde Gymnázium J. A. Komenského a Jazyková škola s právem státní jazykové zkoušky, Střední průmyslová škola a Obchodní akademie, Centrum odborné přípravy technické a Střední odborné učiliště Uherský Brod.

System vzdělávání doplňuje Krajské centrum dalšího profesního vzdělávání a Centrum uznávání a celoživotního učení Zlínského kraje, o. p. s. Nejvýznamnější vysokou školou v širším regionu je Univerzita T. Bati ve Zlíně.

Mezi problémy patří nárůst administrativní náročnosti, mezi rizika nedostatek odborných pedagogů a jejich přetížení.

#### **1.2.5.4 Kultura a společenský život**

Město je bohaté na kulturní a historické památky, mezi které patří budova radnice, Panský dům, farní kostel, budova muzea J.A. Komenského (nedokončený zámek), kostel Mistra Jana Husa a další kostely nebo Dominikánský klášter. Centrum města je součástí městské památkové zóny. Zajímavostí je také Pivovar Uherský Brod, v němž se pivo vařilo do července 2020.

Centrem kulturního dění je Dům kultury, který poskytuje prostor pro pořádání širokého spektra akcí. Velký sál s kapacitou 550 diváků je největším veřejným prostorem na území města i ve spádovém regionu. Ke kulturním účelům slouží dále Panský dům s knihovnou, Kino Máj s multifunkčními prostory, Hvězdárna a planetárium nebo Muzeum Jana Ámose Komenského. V Domě kultury působí Divadlo Brod a další kulturní spolky. Městská příspěvková organizace Dům kultury je hlavní kulturní organizací města.

Město pořádá řadu kulturních akcí. Mezi nejvýznamnější patří Růžencová pouť s jarmarkem, Kateřinský jarmark, vánoční trhy a Brodský jarmark, respektive Bílokarpatské slavnosti a řada dalších. Zároveň je zde však prostor pro podporu alternativních kulturních akcí, s účastí umělců z regionu a rovněž pro podporu a upevnění spolupráce s místními folklorními spolky (např. Olšava, Oldšava, Jakub a Olšavěnka).

Mezi častěji zmiňované problémy patří nižší nabídka kulturních a společenských aktivit pro mládež a nižší návštěvnost akcí ze strany obyvatel města, což bylo umocněno také omezeními v období COVID-19 „*Město je ospalé, lidé si navykli trávit volný čas raději na své zahrádce než na akci v centru města*“. Rovněž je zde vnímána absence alternativních podniků v oblasti kulturu, např. typu hudebního (rockového) klubu nebo místa podniku nabízejícího přednášky a další obdobné menší akce. Typickým rysem města je vylidnění centra v pozdně odpoledních a večerních hodinách. Chybí společenský prostor v Újezdci, který disponuje mnoha spolky.

Možnosti podpory kulturního a společenského života jsou následující:

- Zachování podpory spolků a podpory pro pořádání společenských akcí
- Rozvoj společenských aktivit pro seniory a pro mládež
- Zlepšování propagace místních atraktivit a akcí
- Modernizace a zlepšování vybavenosti kulturních objektů

#### **Vybavenost města, společenský život a služby – hlavní skutečnosti**

- Město je centrem regionu a je zde bohatá nabídka všech základních typů služeb.
- Trend postupného stárnutí obyvatel a zvyšování počtu seniorů ovlivní poptávku po sociálních a zdravotních službách.
- Méně atraktivní nabídka akcí pro mládež, absence soukromého klubu pořádajícího akce.
- Zvyšujícímu se počtu seniorů je potřeba přizpůsobit také nabídku volnočasových aktivit.
- Dokončuje se nové moderní venkovní koupaliště v areálu CPA Delfín.
- Dostatečná nabídka vzdělávacích zařízení (škol), která jsou postupně modernizována. Kapacita škol je dostatečná, a to i s ohledem na předpoklad počtu obyvatel a dětí.
- Město nabízí množství kulturních atraktivit, společenských akcí a působí zde množství aktivních spolků, kterým je potřeba poskytovat podporu

## 1.2.6 Životní prostředí

---

Po oblast životního prostředí má město zpracovány tyto základní koncepční dokumenty – [Místní strategie adaptace na změnu klimatu města Uherský Brod](#) (2019), Generel zeleně Uherský Brod (2015), pasport zeleně, [Standardy řešení veřejných prostranství v Uherském Brodě](#) (2019), Komplexní pozemkové úpravy, Protipovodňová opatření na řece Olšavě v k. ú. Uherský Brod, Povodňový plán města a Generel odvodnění pro území města Uherský Brod.

Aktuálními trendy životního prostředí ve městě jsou především započaté hospodaření s dešťovou vodou, ochrana před povodněmi a podpora retenční schopnosti krajiny, adaptace na změny klimatu, přechod na oběhové hospodářství a nakládání s odpady.

### 1.2.6.1 Vodní hospodářství

---

Městem protéká řeka Olšava, která tvoří zelenou osu města. Koryto řeky je v intravilánu i regulováno, v Újezdci je částečně zachované přirozeně meandrující koryto. Levostranný přítok Nivnička je ukázkově revitalizována a byla zde vybudována soustava mokřadů – projekt Revitalizace Nivničky a obnova Mlýnského náhonu (2011). Aktuálním tématem je realizace drobných vodních nádrží a prvků pro zadržení vody v krajině. Realizovány byly mokřadní vodní plochy na potoce Hořenůšek (2019), vodní nádrž za mlýnem v Újezdci (2020), mezi plánované projekty patří realizace poldrů, tůní, mokřadů a retenčních nádrží (Nad Zámekem a u Bánovského potoka).

V území mohou vzniknout všechny druhy přirozených povodní a také zvláštní povodňové události. Při vyšších průtocích dochází k vybřežení vody z koryta toku Olšavy do záplavových území a k ohrožení stávajících stavebních objektů. Významnou roli v potenciálu ohrožení povodněmi hrají Luhačovický potok a Nivnička. Reálné je také riziko přívalových povodní z extrémních srážkových úhrnů – ohrožena je především zástavba v Újezdci (Hořenůšek) a Havřicích (Havřický potok). Průběžně jsou realizována protipovodňová opatření a funguje varovný bezdrátový systém pro případ povodňového ohrožení.

### 1.2.6.2 Krajina

---

Geologická struktura podloží je málo stabilní a vytváří se oblasti náchylné na sesuvy půdy. V souvislosti s hrozbou povodní a zvýšených srážkových úhrnů je reálná aktivace sesuvných území na území města. Potenciálně je sesuvy ohrožena např. zahrádková osada Vinohrady nebo Stará Hora, historicky významný sesuv je v oblasti Maršova, či v r. 2015 sanovaný v ulici Na Výsluní.

**Lesní porosty** tvoří 17 % celkové rozlohy města – 874 ha. Město vlastní lesy o celkové rozloze 307 ha v lokalitách Hůrka, Loučka, Maršov, Díly u Újezdce, Končiny, Zákřoví, jižní část Goliášky a Rajíčko. Správu městských lesů zajišťují TSUB, příspěvková organizace. Skladba lesů v majetku města je pestrá a zastoupení smrku je do 10 %, přičemž již přibližně dvacet let jsou smrkové porosty nahrazovány listnatými. V lesích poblíž měst lze pozorovat posun ve vnímání lesů z čistě produkčních a je kladen důraz na tzv. ekosystémové služby (např. retenční schopnost, mikroklima, biodiverzita) a na rekreační funkci příměstských lesů. V rámci příměstské rekreace jsou realizovány (2015) odpočívadla, naučné stezky aj.

Ve městě se nachází rozsáhlé **plochy orné půdy** určené k zemědělským účelům, a to i velké půdní bloky nad 80 ha. Oblast se pravidelně potýká s obdobími sucha, které nejen že snižují výnosy plodin, ale negativně ovlivňují také biodiverzitu, mikroklima a rekreační funkci krajiny. Také jsou zde viditelné sklony degradačního procesu na zemědělské půdě způsobené větrnou a vodní erozí. Z těchto důvodů je ve volné krajině realizována a plánována řada opatření zajišťující protierozní ochranu půdního fondu (větrolamy), opatření vedoucí k neškodnému odvedení povrchových vod (biopásy, průlehy, příkopy) a opatření k ochraně životního prostředí a zvýšení ekologické stability krajiny (realizace prvků ÚSES). Zařízení respektují základní krajinnotvorné, ekologické, půdoochranné a další ekologické aspekty dané potřebou polyfunkčnosti jednotlivých prvků v závislosti na přírodních podmínkách.

Město vlastní část zemědělských pozemků a má zájem šetrnější formy hospodaření na svých pozemcích, podporovat. Na významné ploše zem. půdy byly realizovány fotovoltaické elektrárny. Dá se předpokládat



obnova zájmu o ně, avšak přednostně by měly být řešeny na objektech. Instalace na zemědělské půdě je sporná.

Ve všech katastrálních územích města byly dokončeny komplexní pozemkové úpravy (KPÚ) a v rámci Plánu společných zařízení byly vymezeny pozemky pro realizaci veřejně prospěšných opatření (opatření sloužící ke zpřístupnění krajiny, opatření k ochraně a tvorbě ŽP, protierozní opatření na ochranu ZPF, vodohospodářská opatření). Tato opatření přispívají ke zvýšení ekologické rovnováhy přírodního prostředí, podpory biodiverzity, obnovy kulturních hodnot území, zpomalení degradačního procesu na zemědělské půdě, zlepšení vodního režimu. Zájemem města je pokračovat v realizaci této modrozelené infrastruktury. Město bylo dvakrát (2019 a 2020) mezi finalisty soutěže Adapterra awards.

Ve městě se nachází dvě **maloplošná zvláště chráněná území** a současně EVL – PP Mokřad u Slovákých strojíren (7,5 ha – biotop kuňky žlutobřiché) a PP Újezdecký les (932 ha). V blízkosti města (cca 4 km) se nachází chráněná krajinná oblast Bílé Karpaty a přírodní park Prakšická vrchovina.

### 1.2.6.3 Odpadové hospodářství

---

Na území města se nachází skládka s předpokladem ukončení skládkování do roku 2030 a uzavření skládky komunálního odpadu Prakšická, což ovlivní stávající způsob nakládání s odpady. Snahou města je zvyšovat podíl separovaných složek komunálního odpadu a minimalizovat vznik zbytkového směsného komunálního odpadu. Od roku 2021 došlo k dalšímu zdražení poplatků za odstranění směsného komunálního odpadu.

Ve městě je zvyšován počet a objemy nádob na separované složky komunálního odpadu, a na několika místech byly vybudovány kapacitní polopodzemní kontejnery pro snížení četnosti odvozu. V území působí sběrné dvory Vazová, Havřice a Újezdec. Uherský Brod se rovněž umísťuje na předních pozicích v soutěži „O keramickou popelnici“, zaměřené na třídění odpadu, kterou organizuje Zlínský kraj ve spolupráci s EKO-KOM. V provozu je také deponie stavební suti Králov pro městské akce.

Funguje zde moderní zpracování biologicky rozložitelného odpadu z širší oblasti za vzniku kvalitního vermikompostu ve společnosti RUMPOLD UHB s.r.o., která zajišťuje svoz odpadu ve městě, provoz třídící linky Vazová a skládky Prakšická. Na tomto zařízení se zpracovává biologicky rozložitelný odpad (BRO) svážený z cca 50 obcí/měst. Předpokládá se postupné ukončení provozu na skládce Prakšická, město tedy stojí před výzvou minimalizovat produkci nevytříděného směsného komunálního odpadu (SKO) a zajistit ještě větší míru separace nebo využití komunálních odpadů. Trendem je přecházení vzniku odpadů jejich dalším využitím (např. SWAP, oběhové hospodářství, re-use centra aj.) Nutné bude vybudování předkladiště pro odvoz SKO do spalovny (nejspíše SAKO Brno).

### 1.2.6.4 Ovzduší

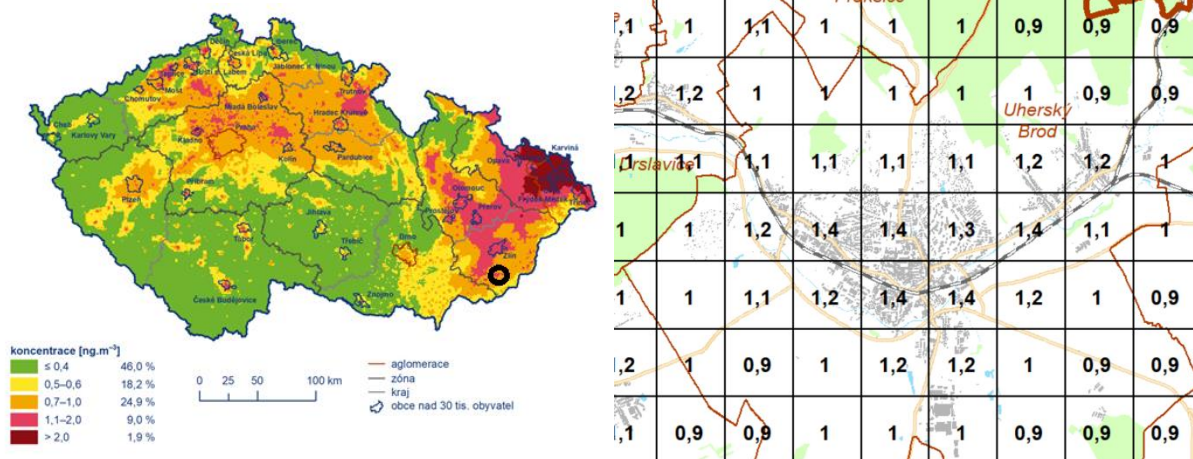
---

Hlavním, přetrvávajícím, problémem znečištění ovzduší je na většině území města překračování imisních limitů pro benzo[a]pyren (imisní limit – 1 ng.m<sup>3</sup>), kdy hlavním zdrojem znečištění je lokální vytápění domácností (převážně Těšov, Újezdec, Havřice a Maršov) tuhými palivy. Významným zdrojem emisí je i doprava na komunikaci I/50 zejména pak nákladní, ale i železniční (dieslové motory).

Další imisní limity (PM<sub>2,5</sub>, PM<sub>10</sub>, NO<sub>2</sub>) jsou dodržovány. Zhoršená kvalita ovzduší je v centru města v návaznosti na intenzitu dopravy. Město se řídí opatřeními Akčních plánů Programu zlepšování kvality ovzduší, Zóna Střední Morava CZ07. Hlavními aktivitami výkonu přenesené působnosti města Uherský Brod jsou ověření provedení a výsledků kontrol spalovacích stacionárních zdrojů (monitoring, ověření stavu kotlů), dotační podpora (identifikace vhodných dotačních titulů, asistence při podávání žádostí o dotace) a v neposlední řadě informace a osvěta o správném provozování spalovacích zdrojů (kotlů).

Na zimním stadiónu bylo (2019) modernizováno chlazení, čímž se snížilo na jednu třetinu množství chladicího média – kapalného čpavku.

**Mapa 4: Průměr ročních průměrných koncentrací benzo(a)pyrenu v období 2016-2020**



Zdroj: ČHMÚ, 2021 Pozn.: Imisní limit pro B(a)P je 1 ng/m<sup>3</sup>, překročení je na většině území města.

### Životní prostředí – hlavní skutečnosti

- Uherský Brod je vstupní bránou do Bílých Karpat.
- Jsou překračovány imisní limity pro benzo[a]pyren v důsledku dopravy a topení tuhými palivy.
- V souvislosti s ukončením skládkování v roce 2030 a vyčerpáním kapacity skládky Prakšická je nutno vyřešit nakládání se směsným komunálním odpadem – překladiště SKO.
- Nutnost zvýšení uplatnění principů oběhového hospodářství.
- Postupně je revitalizována krajina – řada úspěšných příkladů při budování mokřadů, tůňek, výsadby zeleně, komplexní pozemkové úpravy, přírodě blízká protipovodňová opatření.
- Vysoká intenzita dopravy a absence obchvatu Těšova a Újezdce zhoršuje kvalitu ovzduší, je zdrojem hluku a snižuje bezpečnost obyvatel.

## 1.2.7 Správa města

---

### 1.2.7.1 Řízení města a organizační struktura města

---

Nejvyšším orgánem města ve věcech samosprávné působnosti je Zastupitelstvo města Uherský Brod. Výkonným orgánem je Rada města Uherský Brod. Zastupitelstvem města je zvolena Rada města, starosta města a další funkcionáři. Mezi příspěvkové organizace města patří:

- Vzdělávací příspěvkové organizace: 6 mateřských škol, 3 základní školy, 2 spojené mateřské a základní školy a Dům dětí a mládeže
- Kulturní příspěvkové organizace: Dům kultury Uherský Brod, pod nějž spadá Hvězdárna Domu kultury, Knihovna Františka Kožíka, Kino Máj Uherský Brod
- Sportovní příspěvkové organizace: Centrum pohybových aktivit DELFÍN, p.o.
- Sociální služby Uherský Brod, p.o. (zastřešují komplexní aktivity v oblasti sociální péče)
- Technické služby Uherský Brod, p.o.

Mezi společností s obchodním podílem patří:

- REGIO UB, s. r. o. (podíl města 100 %) – zaměřena primárně na výrobu a rozvod tepelné energie a výrobu elektřiny, sekundárně zaměřena na komplexní správu a údržbu nemovitostí
- Městská nemocnice s poliklinikou Uh. Brod, s.r.o. (podíl města 100 %) – zaměřena na komplexní zdravotnické služby

Organizační složky města:

- Jednotky dobrovolných hasičů (Uherský Brod, Havříce, Těšov)

Fungování města a městského úřadu se řídí zákonem o obcích, organizačním řádem (a dalšími dokumenty) vč. aktuálních koncepčních dokumentů, jako jsou Strategie ochrany osobních údajů ve veřejné správě (2019), Informační koncepce městského úřadu Uherský Brod (2019) a Strategie Smart City města Uherský Brod (2019), která blíže rozpracovává také oblast elektronické správy a komunikace.

Město aplikuje metodu zlepšování kvality veřejné správy – místní Agendu 21, prostřednictvím, které zapojuje město občany do rozhodování. K tomu slouží také nový elektronický nástroj Pincity od 12/2021.

V souvislosti s Covidem se řada procesů na úrovni řízení města přesunula do online prostředí, zrychlila se elektronizace veřejné správy, byla podpořena digitalizace úřadu a městských příspěvkových organizací, zajišťuje se lepší internetové připojení, zavedla se online výuka ve školách. I přes ústup pandemie se dá předpokládat, že tyto změny budou z větší části zachovány a trend elektronizace a digitalizace bude pokračovat.

### 1.2.7.2 Bezpečnost

---

Pro zajištění bezpečnosti obyvatel města v období mimořádných a krizových událostí je ustanovena bezpečnostní rada města a krizový štáb města, který tvoří členové bezpečnostní rady a členové stálé pracovní skupiny. Pro území jsou vytvořeny digitální povodňové plány. Město prostřednictvím Městského úřadu zřídilo službu informování občanů pomocí SMS zpráv o mimořádných událostech a krizových situacích ve městě pro registrované obyvatele. Dále zde funguje plošné rozmístění elektronických sirén na území města a byl realizován bezdrátový městský rozhlas.

Dále je bezpečnost na území města zajišťována prostřednictvím Městské policie Uherský Brod, která je zřizována městem. V oblasti bezpečnosti dále působí také Policie ČR a Hasičský záchranný sbor ČR, které působí koordinovaně v rámci Integrovaného záchranného systému.

Jedním z nástrojů pro podporu bezpečnosti jsou kamerové systémy, které monitorují vybraná veřejná prostranství ve městě - městský kamerový dohlížecí systém (MKDS). V současnosti má systém 23 kamerových bodů a může být dle potřeby rozšiřován.

V únoru 2022 propukla válka na Ukrajině a do Česka zamířily statisíce uprchlíků. Také Uherský Brod přijal desítky uprchlíků, další přichází vzhledem na již dřívější přítomnost pracujících rodinných příslušníků, přičemž část zůstala v Uherském Brodě. Stát jim ve spolupráci s městy a dalšími organizacemi pomohl zajistit ubytování, děti uprchlíků se připojily ke školní výuce, část z dospělých si našla práci v místních firmách. Aktuálně (květen 2022) je vývoj na Ukrajině nejasný. Lze proto předpokládat, že část z uprchlíků

zůstane v ČR a minimálně několik dalších měsíců a na tuto variantu je potřeba být připraven. Připravovány jsou jazykové kurzy pro děti, které zajistí jejich lepší integraci.

### 1.2.7.3 SMART City Uherský Brod

---

Město má zpracovanou koncepci [Strategie SMART City města Uherský Brod](#) (2019). Cílem koncepce je vytvoření z UB „Smart City“, neboli města s udržitelným rozvojem, vynikající kvalitou života občanů, s bezpečností a maximální efektivitou využití energie. To vše za přispění využití nejmodernějších technologií. Téma SMART City je zaměřeno na oblasti Chytrá správa (Smart governance), Chytrí lidé (Smart people), Chytrá mobilita (Smart mobility), Chytré prostředí (Smart environment), Chytrý domov a životní styl (Smart living) a Chytrá ekonomika (Smart economy). Jedná se tedy o průřezovou koncepci, která zasahuje do více oblastí činnosti města a SMART přístup se stává významným rozvojovým trendem. Jedním z problémů, které koncepce zmiňuje, je web města, který je dle ní nestrukturovaný s mnoha informacemi. Vzhledem k složité struktuře a až k určitému informačnímu přehlcení je nepřehledný, a tedy v důsledku uživatelsky nevyhovující. Mezi potřeby města tedy mimo jiné patří vytvoření nového přehlednějšího a funkčnějšího webu.

### 1.2.7.4 Partnerství a zahraniční spolupráce

---

Město je součástí Svazu měst a obcí ČR, Místní akční skupiny Východní Slovácko, Regionu Slovácko, Sdružení historických sídel Čech Moravy a Slezska, Národní sítě zdravých měst ČR, Asociace měst pro cyklisty a Sdružení vlastníků obecních a soukromých lesů v ČR. Partnerskými městy je oficiálně se smlouvou podepsanou v roce 2022 město Šamorín (Slovensko). Historicky mělo město více partnerských měst, ale vazby byly udržovány prostřednictvím spolků a organizací.

#### **Správa města – hlavní skutečnosti**

- Město uplatňuje koncepční přístup vedení města a má zpracováno množství aktuálních strategií, včetně koncepce SMART City, s cílem zlepšení kvality života ve městě.
- Výkon správních činností je modernizován (elektronizace úřadu, kvalitní informační systém).
- Město vytváří prostor pro komunikaci s občany.
- Město má efektivní systém krizového řízení pro případ mimořádných a krizových událostí.
- Příchod několik set uprchlíků z Ukrajiny v roce 2022 a nejasný předpoklad dalšího vývoje.
- Partnerství v rámci obcí, měst, sdružení a asociací v rámci České republiky
- Web města málo přehledný a uživatelsky nevyhovující.

### 1.3 VYHODNOCENÍ PLNĚNÍ STÁVAJÍCÍHO PROGRAMU ROZVOJE MĚSTA – SOUHRN

V rámci přípravy nového programu rozvoje bylo provedeno vyhodnocení původního Programu rozvoje města Uherský Brod z období 2015 – 2021. Podrobně viz příloha, zde uvádíme stručný souhrn hlavních skutečností.

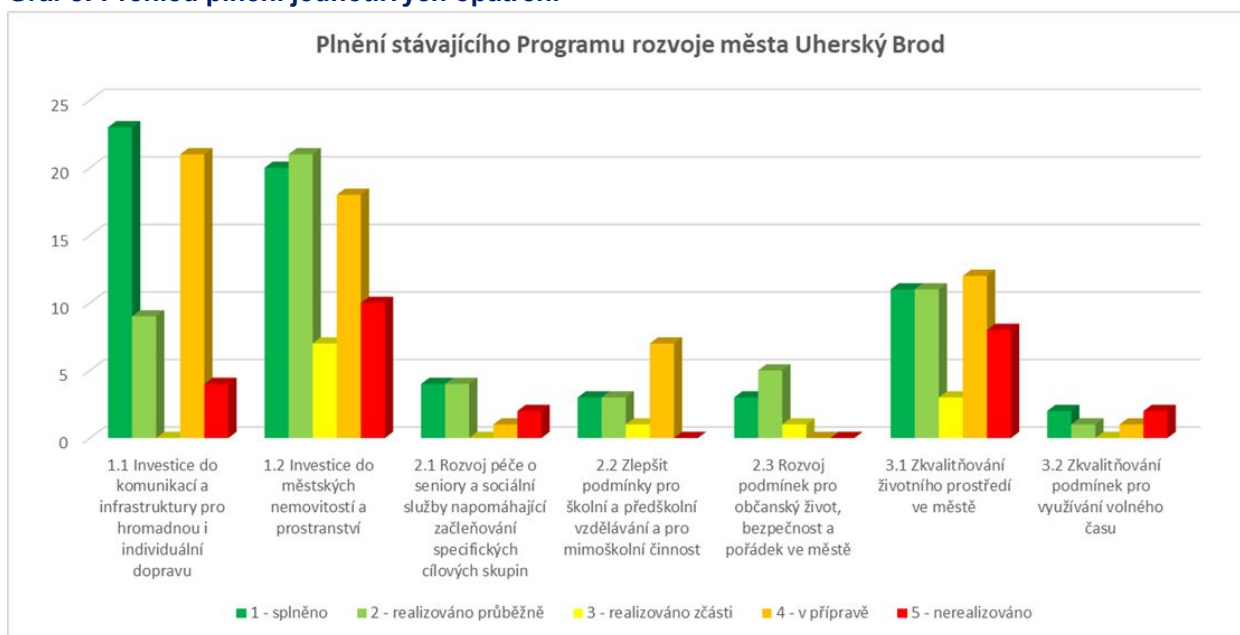
Program rozvoje města Uherský Brod za období 2015 – 2021 měl tuto strukturu:

**Tabulka 4: Struktura rozvojových oblastí a opatření**

Rozvojové oblasti	Opatření
1) Rozvoj zastavěného území města	1.1 Investice do komunikací a infrastruktury pro hromadnou i individuální dopravu
	1.2 Investice do městských nemovitostí a prostranství
2) Komunitní život ve městě	2.1 Rozvoj péče o seniory a sociální služby napomáhající začleňování specifických cílových skupin
	2.2 Zlepšit podmínky pro školní a předškolní vzdělávání a pro mimoškolní činnost
	2.3 Rozvoj podmínek pro občanský život, bezpečnost a pořádek ve městě
3) Kvalita života	3.1 Zkvalitňování životního prostředí ve městě
	3.2 Zkvalitňování podmínek pro využívání volného času

Níže v tabulce je uveden souhrn vyjadřující stav plnění jednotlivých opatření konkrétními projekty nebo aktivitami. Hodnocení vychází z celkové tabulky, která je v příloze a je nutno chápat jej pouze jako orientační. Je to dáno tím, že jsou zde hodnoceny zejména investiční akce města dle přehledu investičních záměrů, přičemž ne všechny aktivity jsou investičního charakteru.

**Graf 8: Přehled plnění jednotlivých opatření**



### 1.3.1 Hlavní realizované projekty a aktivity v období 2015 - 2021

---

Mezi hlavní projekty a aktivity, které byly v minulém období zrealizovány, patří tyto příklady:

- Rekonstrukce veřejných prostranství – např. Masarykovo náměstí, Slovácké náměstí
- Rekonstrukce městských objektů – např. Panský dům, energetické úspory v ZŠ a MŠ, sportoviště, dům s pečovatelskou službou ...
- Snížení spotřeby energie u většiny veřejných objektů a veřejného osvětlení
- Venkovní bazény v CPA Delfín
- Dopravní terminál
- Komunikační propojení Slováckého náměstí se sídlištěm Olšava
- Naplňování komunitního plánu sociálních služeb
- Zpracování 8 odvětvových strategických koncepcí v rámci projektu KOMPAS
- Modernizace učeben ZŠ a školních zahrad
- Rekonstrukce technologie chlazení na zimním stadionu
- Postupné zavádění eGovernmentu
- Revitalizace zeleně na veřejných prostranstvích – např. sídliště Pod Vinohrady, Olšava, Škrlovec
- Protipovodňová opatření na Olšavě včetně místního rozhlasu
- Revitalizace krajiny a podpora retence vody – revitalizace Nivničky, vodní nádrže za mlýnem a potoce Hořenůšek, komplexní pozemkové úpravy, realizace prvků územního systému ekologické stability, zeleň v krajině ...

### 1.3.2 Hlavní projekty v přípravě nebo doposud nerealizované

---

Z vyhodnocení vyplývá, že řada projektů je v různých fázích přípravy a lze předpokládat jejich realizaci v budoucím období. Část dříve plánovaných projektů je hodnocena jako nerealizována. Tyto projekty je potřeba vést v patrnosti a zohlednit je při přípravě návrhové části strategie. Mezi nejvýznamnější doposud nerealizované záměry města nebo na území města patří:

- Obchvat Újezdce a Těšova
- Rekonstrukce místních komunikací, chodníků, křižovatek a uličních prostorů
- Nové parkovací plochy – např. u nemocnice
- Cyklostezky – např. Uherský Brod – Vičnov (polní cesta v rámci KPÚ)
- Rekonstrukce Mariánského náměstí
- Instalace OZE na vybraných budovách města
- Rekonstrukce hřbitovů v Uherském Brodě a Újezdci
- Modernizace vybavení a učeben mateřských a základních škol
- Novostavba domova se zvláštním režimem v lokalitě U Plovárny
- Realizace odvětvových koncepcí KOMPAS
- Řešení odpadového hospodářství – kompostárna a omezení směsného komunálního odpadu
- Řešení akumulace dešťových vod u vybraných objektů města
- Kanalizace v některých ulicích v okrajových lokalitách města
- Napojení průmyslové zóny u Slováckých strojiren na obchvat
- Adaptace krajiny na změnu klimatu – retence vody v krajině, zeleň, ochrana před povodněmi
- Regenerace sídlišť Na Radlici a Lapač
- Přemostění Pod Valy - Vazová ...



## 1.4 POHLED MÍSTNÍCH STAKEHOLDERŮ – HLAVNÍ VÝSTUPY

---

V této části je uveden stručný souhrn názorů místních stakeholderů – zástupců místních podnikatelů, spolků nebo organizací - tj. lidí, kteří na území města v různých oblastech aktivně působí.

Uskutečnilo se 16 setkání, která probíhala individuální formou, osobně nebo online. Dotazovaní hovořili jak sami za sebe, tak za oblast, ve kterých působí. Rozhovory byly podrobné, v této části je uveden pouze souhrn vybraných nejvýznamnějších zjištění. Výstupy rozhovorů jsou dále použity pro zpřesnění analytické části a jako jeden ze vstupů do návrhové části. Všem účastníkům těchto rozhovorů zde ještě jednou velmi děkujeme za jejich čas a myšlenky.

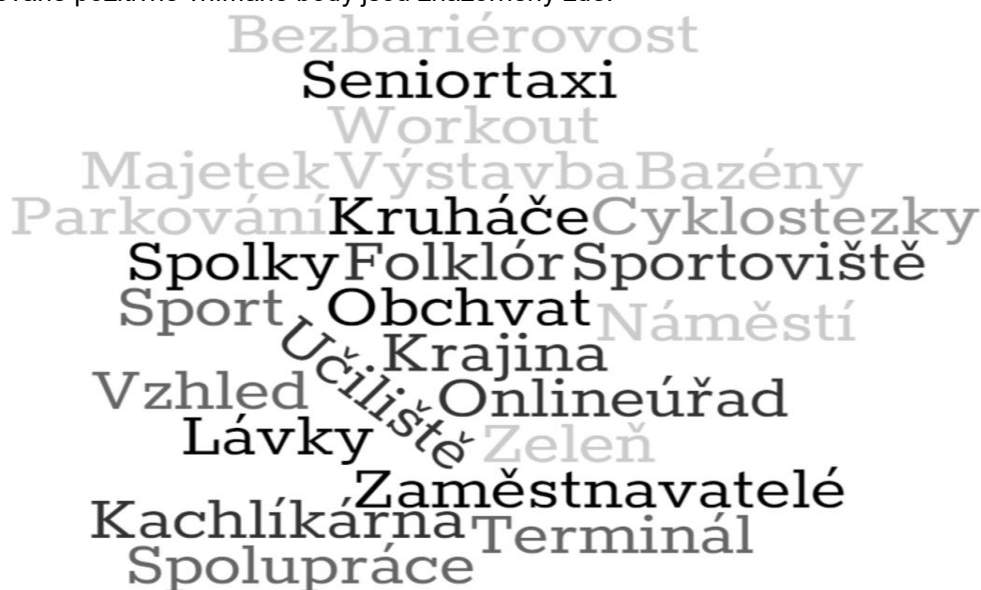
### 1.4.1 Úspěchy v posledních letech

---

Zde jsou uvedeny úspěšné projekty, které se podařilo v posledních letech na území města uskutečnit a která byla ze strany respondentů vnímána nejvíce pozitivně. Mezi nejčastěji zmiňované patří:

- Venkovní bazény
- Aktivní sportovní oddíly, množství sportovců a sportovišť
- Zlepšující se vzhled města, veřejný majetek
- Dopravní terminál
- Rekonstrukce Masarykova náměstí
- Lávky napojující sídliště Olšava

Hlavní zmiňované pozitivně vnímané body jsou znázorněny zde:



### 1.4.2 Problémy a slabé stránky vnímané stakeholdery

---

V rámci rozhovorů byly diskutovány také problémy, slabé stránky nebo potřeby, které respondenti ve městě vnímají. Těchto problémů bylo zmíněno větší množství, zde jsou shrnuty a agregovány ty častěji zmiňované:

Průjezd městem na kole není příjemný – cyklostezky nejsou optimálně propojeny, nenavazují.

Mladí lidé po střední škole odcházejí pryč, do práce nebo na VŠ a zpátky už se často nevrátí. Absolventi humanitních oborů zde mají menší možnost uplatnění.

Obyvatelstvo stárne, přibývá seniorů a je potřeba jim přizpůsobit nabídku služeb. Především chybí domov pro seniory.

Centrum města nežije – chybí zde nějaká kavárna se zahrádkou, uvítali bychom také prostor pro volný čas rodin s dětmi – třeba hřiště. Po 17 hodině je centrum vylištěné.

Nabídka kulturních akcí je konzervativní, chybí zde méně tradiční alternativy a akce pro mládež. Uvítali bychom i zajímavý klub, kde se dělají akce – koncerty nebo přednášky.

V centru u železničního přejezdu se ve špičkách tvoří fronty a doprava je zablokována. Je potřeba také dořešit obchvat Těšova a Újezdce, čímž selepší průjezd městem a životní prostředí v těchto částech.

Pro některé profese je problém najít kvalifikovanou pracovní sílu. Postrádáme také kvalitnější hotel, kde bychom mohli uvítat naše klienty nebo firemní partnery.

### 1.4.3 Projekty a priority doporučené stakeholdery

Respondenti byli dotazováni, co považují pro rozvoj města za priority a současně mohli navrhnout projekty, které by měly k rozvoji města přispět. Opět zde uvádíme ty častěji zmiňované – odpovědi jsou v některých případech agregovány do souvislejších celků. Ostatní jsou použity v Návrhové části nebo v zásobníku možných projektů a nápadů.

Mezi nejčastěji zmiňované priority patří tyto:

- Propojení **cyklostezek** vedoucích přes město a podél Olšavy, podpora elektrokol pomocí veřejných nabíječek z důvodu převýšení města. Sdílená kola a koloběžky, mikrobusy **v MHD**.
- **Obchvat Újezdce a Těšova, přejezd přes železnici** v centru, odstranění dopravních bariér
- **Domov se zvláštním režimem** a rozšiřování služeb pro seniory, zachování zdravotních služeb
- Spolupráce města s podnikateli, podpora technického vzdělávání a spolupráce škol se zaměstnavateli
- **Atraktivnější prostředí pro mladé** – kulturní akce a klub pro mladé, studentské karty
- **Atraktivní město** – rekonstrukce Mariánského náměstí, oživení parků podél centra
- Příprava nových **lokalit pro bydlení**, zastavení úbytku počtu obyvatel
- Vyřešit **nakládání s odpady** po ukončení provozu skládky Prakšická
- **Snižování administrativní náročnosti** – ve školách, na městském úřadě, u dotací města
- Údržba a průběžná **rekonstrukce sportovišť**, vybudování nové menší haly
- Pestřejší **kulturní nabídka** – akce pro mladé, méně tradiční akce, využití Panského domu, podpora folkloru

## 1.5 SWOT ANALÝZA

SWOT analýza je přehledným nástrojem utřídění základních poznatků zjištěných v analýze, která umožňuje její formalizaci.

Město má pro jednotlivé rozvojové oblasti zpracovávána řadu detailních koncepcí, které také obsahují podrobné sektorové SWOT analýzy. Pro potřeby Strategického plánu jsou v této SWOT analýze uvedeny pouze nejzásadnější a zobecněné výroky.

Silné stránky (S)	Slabé stránky (W)
<ul style="list-style-type: none"> <li>➤ Regionální centrum s kulturním a historickým významem a dostatečnou nabídkou služeb</li> <li>➤ Podpora rozvojových aktivit zaměřených na postupné stárnutí obyvatel</li> <li>➤ Přívětivé prostředí pro rodiny s dětmi a seniory</li> <li>➤ Dostatek vymezených ploch pro bydlení</li> <li>➤ Regionální značka „Uherský Brod – Brána Bílých Karpat“</li> <li>➤ Moderní dopravní terminál</li> <li>➤ Postupná oprava chodníků a budování bezbariérových přechodů</li> <li>➤ Postupné rozšiřování stávajících cyklostezek</li> <li>➤ Dlouhodobé investice do energetických úspor</li> <li>➤ ČOV s kapacitní rezervou i pro napojení dalších obcí</li> <li>➤ Město využívá nástroje pro koncepční řízení a přístup, včetně aktuálních oborových koncepcí</li> <li>➤ Bohatý kulturní a společenský život, aktivní spolky</li> <li>➤ Adaptační strategie a realizace opatření na dopady změn klimatu (vč. odlehčení stok)</li> <li>➤ Probíhající realizace KPÚ, retenčních opatření, výsadby zeleně, příklady dobré praxe v území</li> <li>➤ Uplatňování principů SMART City ve veřejné správě - elektronizace úředních postupů a komunikace s občany</li> <li>➤ Silní privátní zaměstnavatelé s vysokým potenciálem pro spolupráci s městem a velkým počtem zaměstnanců, kteří žijí ve městě nebo využívají jeho služby</li> </ul>	<ul style="list-style-type: none"> <li>➤ Dlouhodobý pokles počtu obyvatel, migrace mladých lidí do větších měst</li> <li>➤ Vyšší zastoupení seniorů a stárnutí obyvatel s nedostačující kapacitou odpovídajících sociálních a komunitních služeb a aktivit</li> <li>➤ Nedostatečná podpora osob pečujících o své blízké včetně nabídky odlehčovacích služeb</li> <li>➤ Nedostatečná nabídka možností bydlení pro mladé lidi</li> <li>➤ Přetěžování atraktivních cílů v turistické oblasti Slovácka a nerovnoměrné rozložení turismu, nedostatečná nabídka ubytovacích a stravovacích služeb</li> <li>➤ Nedostatek pracovníků ve specifických oborech (strojírenství apod.)</li> <li>➤ Nedostatečné využití potenciálu polohy města - vstupní brány do Bílých Karpat</li> <li>➤ Stoupající zátěž města tranzitní dopravou zkomplikovaná chybějícím obchvatem a úrovnovým křížením silnice se železnicí v centru města</li> <li>➤ Zvýšené pravděpodobnost nehod a zranění na nedořešených rizikových místech infrastruktury pro pěší</li> <li>➤ Neproponovaná síť cyklostezek městem</li> <li>➤ Snížení kapacity parkování dlouhodobě odstavenými vozidly</li> <li>➤ Nedořešené veřejné plochy z hlediska odolnosti vůči změnám klimatu</li> <li>➤ Nedostatečná kapacita některých sociálních služeb</li> <li>➤ „Ospalejší“ město, vylidněné centrum v odpoledních hodinách a nižší nabídka kultury pro mládež</li> <li>➤ Nedostatek aktivních trenérů a dobrovolníků pečujících o sportovní aktivity mládeže</li> <li>➤ Riziko ohrožení stávající zástavby v záplavovém území</li> <li>➤ Přetrvávající překročení limitů benzo(a)pyrenu v důsledku lokálního vytápění a dopravy</li> <li>➤ Uživatelsky nevyhovující web města</li> </ul>

Příležitosti (O)	Hrozby (T)
<ul style="list-style-type: none"> <li>➤ Zvyšování kvality bydlení</li> <li>➤ Potenciál polohy města v blízkosti zajímavých cílů cestovního ruchu v rámci regionu (UH-Luh.)</li> <li>➤ Podpora vzrůstajícího zájmu o udržitelné formy cestovního ruchu, zájem o regionální produkty</li> <li>➤ Možnosti zahraničního turismu mohou pozitivně ovlivnit ekonomiku, rozvoj a atmosféru města</li> <li>➤ Realizace projektů dle Plánu udržitelné městské mobility</li> <li>➤ Zlepšování podmínek pro dopravu včetně dopravy v klidu prostřednictvím využití moderních technologií (SMART v dopravě)</li> <li>➤ Využití potenciálu moderních technologií ve vzdělávání a ve školách</li> <li>➤ Smysluplné využití vícezdrojového financování s důrazem na nabídku externích finančních zdrojů</li> <li>➤ Využití trendu podpory komunitního života pro pozitivní změnu v soužití obyvatel města</li> <li>➤ Využití a rozvoj inovací zaměřených na udržitelné formy hospodaření v krajině</li> <li>➤ Postupné zavádění principů oběhového hospodářství (RE-USE apod.)</li> <li>➤ Využití potenciálu energetických úspor</li> <li>➤ Směřování k nízkoenergetickému hospodaření s využitím potenciálu města včetně využívání alternativních zdrojů pro výrobu tepla a přípravu TUV</li> <li>➤ Uplatňování opatření principů Smart City napříč rozvojovými aktivitami</li> <li>➤ Výměna příkladů dobré praxe s partnerskými městy v oblasti aktuálních témat</li> </ul>	<ul style="list-style-type: none"> <li>➤ Pokračující stárnutí obyvatel města</li> <li>➤ Pokračující odliv mladých lidí z města</li> <li>➤ Nedostatečná podpora mladých rodin způsobující jejich odliv</li> <li>➤ Nedostatečná podpora zdravotnictví a sociálních služeb může způsobit neúměrný tlak na rozpočet města a snižující se kvalitu života zejména u seniorské populace</li> <li>➤ Nebezpečí opakovaných i nových nepředvídatelných událostí (přírodní katastrofy, pandemie) s negativními dopady na ekonomiku i cestovní ruch</li> <li>➤ Konkurence silnějších turistických lákadel v turistické oblasti Slováků</li> <li>➤ Přetrvávání nevhodného vzdělávacího systému a nízké prestiže práce v sociálních a zdravotních službách způsobí nedostatek profesionálů pečujících o zranitelné obyvatele, kteří potřebují podporu</li> <li>➤ Nedostatečná nabídka zdravotních služeb jako faktor ohrožující životní standard obyvatel</li> <li>➤ Negativní ekonomický trend ohrozí některé skupiny obyvatel sociálním vyloučením a dluhy v důsledku nárůstu životních nákladů</li> <li>➤ Stárnutí infrastruktury pro sport</li> <li>➤ Riziko extrémních klimatických událostí</li> <li>➤ Nepřípravenost na změny v odpadovém hospodářství v souvislosti s legislativními požadavky EU a Green Deal, především pak s ukončením životnosti skládky Prakšická</li> <li>➤ V důsledku celkové nepřipravenosti na digitální ekonomiku stoupá nebezpečí riziko kybernetické kriminality</li> </ul>

## 2 PROBLÉMOVÁ ANALÝZA

Problémová analýza na základě výstupů Analytické části identifikuje přehled klíčových problémů, potřeb, témat a východisek, které omezují rozvoj města a na které by měla reagovat návrhová část projektu. Problémy vychází jak z analýzy jednotlivých tematických oblastí, tak z dotazníkového průzkumu provedeného mezi obyvateli města, rozhovorů se zástupci vybraných organizací a jednání strategického výboru, komisí města a fokusních skupin.

Nejedná se o vyčerpávající výčet všech identifikovaných problémů, ale o jejich agregovaný souhrn. Podrobněji jsou jednotlivé problémy popsány v předchozích kapitolách Analytické části.

**Tabulka 5: Přehled hlavních identifikovaných problémů**

Problém	Shrnující komentář	Význam problému	Vyplyvající témata k řešení v Návrhové části
Pokles počtu obyvatel a stárnutí	Počet obyvatel města setrvale klesá, zvyšuje se rovněž průměrný věk obyvatel, podíl seniorů narůstá (trend celého ZK).	3 - velký	<ul style="list-style-type: none"> <li>Stabilizace počtu obyvatel</li> <li>Zajištění rozvojových ploch pro bydlení a podnikání</li> <li>Podpora služeb a aktivit pro seniory</li> </ul>
Odchod mladých a vzdělaných obyvatel	Významná část mladých lidí odchází kvůli studiu a práci pryč a nevrací se. Menší možnosti jejich uplatnění v netechnických oborech a vyplývající tzv. „odliv mozků“.	3 - velký	<ul style="list-style-type: none"> <li>Podpora podnikání, spolupráce místních firem se školami</li> <li>Atraktivnější prostředí pro mládež</li> <li>Rozvojové plochy pro bydlení</li> <li>Podpora rodin s dětmi</li> </ul>
Dopravní zátěž města automobily	Intenzita IAD se postupně zvyšuje, podmínky pro udržitelné formy dopravy jsou nevyhovující, dopravní bariéry a zátěž životního prostředí.	3 - velký	<ul style="list-style-type: none"> <li>Podpora udržitelných forem dopravy – realizace opatření dle PUMM</li> <li>Propojení cyklistických tras</li> <li>Řešení bariérových míst</li> <li>Obchvat Těšova a Újezdce</li> <li>Podpora bezpečnosti dopravy</li> </ul>
Nevyužitý potenciál v oblasti kultury	V městě je bohatý kulturní život, jako problém je zmiňována méně atraktivní nabídka akcí pro mládež a chybějící alternativnější prvky kultury. Nízká návštěvnost některých akcí.	2 - střední	<ul style="list-style-type: none"> <li>Podpora spolkového a společenského života</li> <li>Infrastruktura pro společenské akce</li> <li>Nabídka kulturních alternativ a akcí pro mládež</li> </ul>
Centrum města bez života	Centrum města se po 17 hodině vyčlívá a není pro lidi atraktivní. Většina obchodů a služeb se zavře, na náměstí chybí restaurace se zahrádkou, není důvod jej odpoledne a v podvečer navštěvovat.	2 - střední	<ul style="list-style-type: none"> <li>Oživení centra a parků okolo</li> <li>Doplnění nabídky kulturních akcí a volnočasových aktivit v centru</li> <li>Revitalizace veřejných prostranství</li> <li>Podpora drobného podnikání</li> </ul>
Nedostatečná kapacita zdravotních a sociálních služeb	S růstem počtu seniorů se zvyšuje poptávka po souvisejících zdravotních a sociálních službách. Současně je zde nedostatek některých zdravotnických profesí, např. zubařů. Tento trend bude narůstat.	2 - střední	<ul style="list-style-type: none"> <li>Realizace Komunitního plánu sociálních služeb</li> <li>Rozvoj služeb pro seniory</li> <li>Vhodné formy bydlení pro seniory a zdravotně postižené</li> </ul>
Nevyužitý potenciál cestovního ruchu	Ve městě je nedostatek ubytovacích a stravovacích kapacit pro turisty nebo lidí na služební cestě. Nepropojená nabídka cyklistických tras omezuje cykloturistiku.	2 - střední	<ul style="list-style-type: none"> <li>Marketing cestovního ruchu</li> <li>Propojení cyklistických tras</li> </ul>
Nedořešený systém nakládání s odpady	V příštích letech se předpokládá nárůst poplatků za skládkování a ukončení provozu skládky Prakšická (2030). Potřeba vyšší separace a efektivnějšího využití odpadů.	2 - střední	<ul style="list-style-type: none"> <li>Rozvoj systému odpadového hospodářství</li> </ul>
Rizika vyplývající ze změny klimatu	Předpokládá se nárůst teplot a teplotních extrémů, zvyšuje se riziko přívalových srážek a sucha. Potenciální rizika pro	2 - střední	<ul style="list-style-type: none"> <li>Realizace opatření dle Adaptační strategie města</li> </ul>

Problém	Shrnující komentář	Význam problému	Vyplývající témata k řešení v Návrhové části
	pohodu a zdraví obyvatel i atraktivitu města, jeho veřejných prostranství a oblastí příměstské rekreace.		<ul style="list-style-type: none"> <li>• Veřejná prostranství a využití modrozelené infrastruktury</li> <li>• Revitalizace krajiny</li> <li>• Protipovodňová ochrana</li> </ul>
Stárnutí sportovní a volnočasové vybavenosti	Množství sportovních zařízení na území města vyžaduje průběžnou údržbu a investice. Rizikem je také nedostatek trenérů.	1 - malý	<ul style="list-style-type: none"> <li>• Investice do sportovní infrastruktury</li> <li>• Koncepční podpora sportu a volnočasových aktivit</li> </ul>
Web města a elektronizace úřadu	Web města je zastaralý a neplní plnohodnotně svou funkci. Současně je zde silný trend digitalizace a elektronizace úřadů a potřeba po využití Smart technologií.	2 - střední	<ul style="list-style-type: none"> <li>• Realizace Smart koncepce</li> <li>• Nový web města</li> <li>• Pokračující elektronizace činnosti úřadu</li> </ul>

Přehled hlavních problémů a jejich vazby, příčiny a důsledky jsou znázorněny v tzv. stromech problémů. Opět je potřeba zdůraznit, že se nejedná o výčet všech problémů, pouze o přehlednější formu grafického znázornění.

Graf 9 Strom problémů - Obyvatelstvo

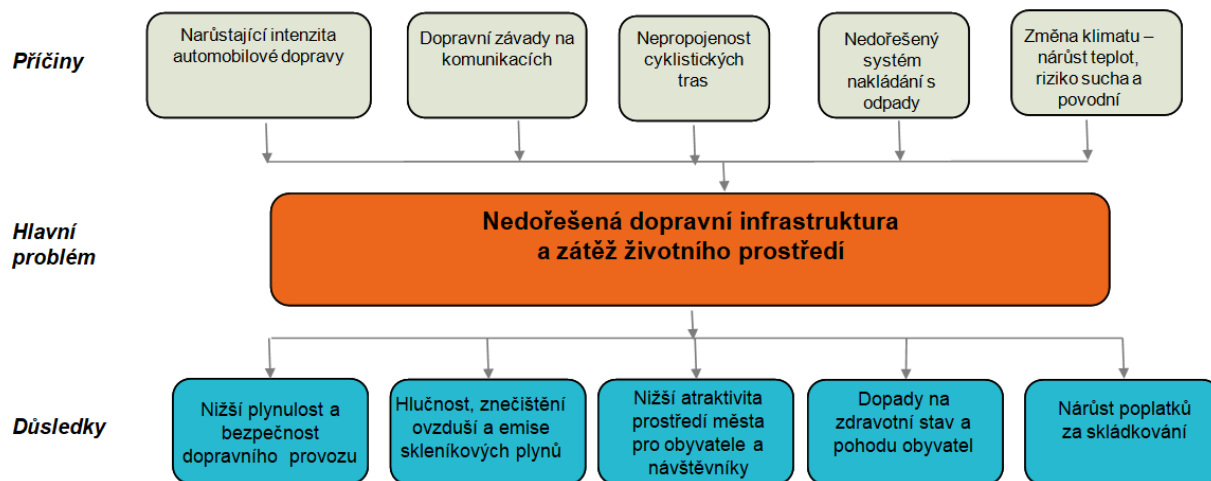
## Obyvatelstvo





Graf 10 Strom problémů - Doprava a životní prostředí

## Doprava a životní prostředí



# Návrhová část

## 3 NÁVRHOVÁ ČÁST

---

### 3.1 ÚVOD DO NÁVRHOVÉ ČÁSTI

---

Návrhová část je hlavní částí Programu rozvoje města Uherský Brod 2022+. Návrhová část vychází z provedených analýz současného stavu na území města, cílů stávajících koncepčních dokumentů, provedeného dotazníkového průzkumu mezi občany města, který proběhl v březnu 2022, individuálních rozhovorů s vybranými aktéry, kteří na území města působí, jednání strategického výboru a komisi rady města, veřejného projednání, schálených investičních záměrů zastupitelstvem města a dalších podkladů.

Návrhová část je metodicky členěna do struktury dlouhodobější vize, která je dále rozpracována do strategických cílů, opatření a aktivit. Pro zajištění kontinuity procesu strategického plánování na území města navazuje tato struktura na původní Program rozvoje města, přičemž byly doplněny hlavní projekty, které budou uvedené cíle a opatření naplňovat.

## 3.2 VIZE, STRATEGICKÉ CÍLE A STRATEGICKÉ OBLASTI

---

### 3.2.1 Vize rozvoje města

---

Vize rozvoje města definuje stav, ve kterém by se město Uherský Brod mělo v dlouhodobějším časovém horizontu nacházet a ke kterému by měly směřovat rozvojové cíle a aktivity města. Program rozvoje je připravován ve střednědobém časovém horizontu pro období do roku 2030.

Primárním účelem vize je určit základní rozvojovou orientaci města. Vize je formulována na obecné úrovni a cíleně neobsahuje žádné kvantifikovatelné údaje. Představuje první článek návrhové části Programu rozvoje města a je důležitým vyjádřením nezákladnějších představ o jeho budoucnosti, vyjádřených v podobě jednoduchých a výstižných „hesel“.

Vize rozvoje města navazuje na vizi uvedenou v předchozím Programu, byla projednána v rámci Řídícího výboru a je formulována následovně:

#### UHERSKÝ BROD – VSTUPNÍ BRÁNA DO BÍLÝCH KARPAT

Královské město Uherský Brod je městem Komenského:

- které udržitelným způsobem zlepšuje životní úroveň jeho obyvatel,
- zvyšuje atraktivitu pro místní občany, podnikatele a návštěvníky,
- jehož počet obyvatel je stabilizován,
- které je správním, vzdělávacím, turistickým, sportovním a kulturním centrem regionu,
- které se rozvíjí s ohledem na své historické, poutní a kulturní tradice,
- dopravně prostupné klidné město, s příjemným městským prostředím, které chytře funguje pro občany a stará se o své seniory.

### 3.2.2 Strategické cíle a strategické oblasti

Uvedená dlouhodobá vize města je rozpracována do podoby strategických cílů pro dílčí rozvojové oblasti.

1. Udržitelný rozvoj zastavěného území města
1.1 Uherský Brod má moderní, udržovanou a bezpečnou <b>dopravní infrastrukturu</b> , která zajišťuje požadavky občanů na všechny druhy dopravy překonávající bariéry železnice, řeky Olšavy a silnice I/50. Podporovány jsou udržitelné formy dopravy.
1.2 Uherský Brod kvalitně a systematicky udržuje a udržitelně využívá <b>veřejná prostranství</b> , energeticky úsporné <b>veřejné budovy</b> , pečuje o kulturní a historické hodnoty na území města a zajišťuje kvalitní podmínky pro život obyvatel a návštěvníků města.
1.3 Uherský Brod je „ <b>Branou do Bílých Karpat</b> “. Je to atraktivní královské město s bohatou historií a množstvím kulturních hodnot a zajímavostí, ze kterého jsou dobře přístupné atraktivní přírodní lokality v jeho okolí.

2. Komunitní oblast
2.1 Uherský Brod má rozvinutou <b>sociální infrastrukturu a síť sociálních služeb</b> . Dbá na naplňování sociálních potřeb obyvatel města se zvláštním zřetelem na osoby zdravotně postižené, ohrožené sociální exkluzí, seniory, matky s malými dětmi a další ohrožené skupiny.
2.2 Město Komenského dbá na zlepšování podmínek pro <b>vzdělávání</b> a jako zřizovatel pečuje o technický stav a vybavenost školských zařízení.
2.3 Uherský Brod má rozvinutou infrastrukturu pro volný čas, kulturní a sportovní vyžití svých obyvatel i návštěvníků a vytváří podmínky pro kulturní a společenský život ve městě a místních částech.

3. Kvalitní prostředí pro život
3.1 Uherský Brod pečuje o <b>kvalitní životní prostředí</b> ve městě, udržitelně nakládá s dešťovou vodou, odpady a dostupnými zdroji a zlepšuje stav krajiny.
3.2 Uherský Brod spravuje moderně a odpovědně <b>obecní záležitosti</b> a společně s občany spolupracuje na rozvoji města.

Z rozvojové vize, strategických cílů a jejich charakteristik vyplývá struktura cílů a na ně navazujících strategických oblastí. Ta je znázorněna zde a v dalších kartách podrobněji rozepsána.

**Tabulka 6: Struktura cílů a na ně navazujících strategických oblastí**

Strategický cíl	Strategická oblast
1. Udržitelný rozvoj zastavěného území města	1.1 Udržitelná doprava
	1.2 Veřejná prostranství a budovy, územní rozvoj
	1.3 Brána do Bílých Karpat – cestovní ruch
2. Komunitní oblast	2.1 Sociální a zdravotní služby
	2.2 Vzdelávání
	2.3 Volný čas
3. Kvalitní prostředí pro život	3.1 Kvalitní životní prostředí
	3.2 Veřejná správa a řízení města

### 3.3 STRATEGICKÉ OBLASTI

#### 3.3.1 Udržitelný rozvoj zastavěného území města

Čísla v závorkách odkazují na číslo již Zastupitelstvem schváleného investičního záměru.

<b>1.1 UDRŽITELNÁ DOPRAVA</b>	
<b>Programové cíle 1.1:</b>	
<ul style="list-style-type: none"> <li>✓ Modernizovat dopravní infrastrukturu ve městě</li> <li>✓ Snížit dopravní přetížení centra města a zajistit odpovídající dopravní obslužnost v okrajových částech</li> <li>✓ Rozvíjet příznivé podmínky pro pohyb chodců a propojit síť cyklostezek</li> </ul>	
<b>Opatření 1.1 Rozvoj udržitelných forem dopravy</b>	
<p>Komunikace ve městě, vozovky, chodníky a navazující infrastruktura pro hromadnou dopravu vyžadují trvalou pozornost, dořešení bezbariérovosti, nasvětlení a bezpečnost přechodů. Intenzita individuální automobilové dopravy se postupně zvyšuje řadou negativních dopadů, zvláště v místech dalších bariér (železnice, řeka) jako vyšší hlučnost, emise znečišťujících látek nebo nároky na parkovací místa. Cílem je eliminace tranzitní dopravy, nové přemostění železnice a převedení dopravy mimo historické centrum.</p> <p>K převaze automobilismu přispívá méně využívaná pěší infrastruktura s rizikovými místy a fragmentovaná cyklistická doprava přes širší centrum města, rovněž chybí napojení na cyklostezky směrem do městských částí a mimo město. Je nezbytné rovněž řešit také podmínky pro pohyb chodců. Narůstajícím trendem je zájem na podporu udržitelných forem dopravy, které by uvedené negativní dopady automobilové dopravy pomáhaly snižovat. Oblast dopravy je podrobně řešena v PUMM UB.</p>	
<b>Typické aktivity:</b>	<ul style="list-style-type: none"> <li>○ Rekonstrukce a doplnění dopravní infrastruktury vč. nového křížení se železnicí</li> <li>○ Zvyšování bezpečnosti, bezbariérovosti a průchodnosti dopravy ve městě</li> <li>○ Zlepšování podmínek pro parkování s využitím prvků modrozelené infrastruktury</li> <li>○ Zlepšování podmínek pro pěší a cyklodopravu a lepší propojení s okrajovými částmi</li> <li>○ Bezpečná cesta do škol</li> <li>○ Dopravní propojení nových rozvojových lokalit</li> <li>○ Realizace dopravních akcí navrhovaných v Plánu udržitelné městské mobility</li> <li>○ Rekonstrukce komunikací ve špatném stavu dle pasportu komunikací</li> </ul>
<b>Prioritní projekty:</b>	<ul style="list-style-type: none"> <li>● Propojení ulice U Porážky a ulice Pod Valy (silniční přemostění u Racioly) (307)</li> <li>● Úprava uličního prostoru Pod Valy (279)</li> <li>● Přeložka silnic II/490 a II/495 Uherský Brod (obchvat částí Těšov, Újezdec) (130)</li> <li>● Bezpečnější přechody a zklidňující opatření na problematických místech (vjezd do Újezdce, křižovatka Pod Valy, v Havřicích, Těšově)</li> <li>● Parkování v některých částech města (regenerace sídliště Pod Vinohrady – poliklinika (284), ul. Jana Švermy (239), starý hřbitov (272), Nový hřbitov, Židovna jih)</li> <li>● Mobilní aplikace pro organizaci dopravy v klidu, sledování obsazenosti parkovišť</li> <li>● Dobíjecí stanice pro elektrokola a elektromobily</li> <li>● Zklidňující opatření na vjezdech do města (260)</li> <li>● Další dopravní napojení lokality Nad Zámkem (259)</li> <li>● Bezbariérové trasy ve městě (201)</li> <li>● Rekonstrukce autobusových zastávek v Uherském Brodě (235)</li> <li>● Cyklotrasa UB-Vlčnov (41) v rámci KPÚ</li> <li>● Lávka přes řeku Olšavu v Havřicích (Cihlářská ulice) (261)</li> <li>● Lávka pro pěší a cyklisty od parkoviště CPA do centra</li> <li>● Autobusová zastávka – Česká zbrojovka (262)</li> </ul>
<b>Indikátory výsledku:</b>	<ul style="list-style-type: none"> <li>▪ Intenzita dopravy na vybraných měrných místech (ze sčítání dopravy)</li> <li>▪ Podíl nákladní dopravy</li> <li>▪ Počet ročně přepravených osob MHD</li> <li>▪ Počet dopravních nehod</li> </ul>
<b>Zdroje financování:</b>	<ul style="list-style-type: none"> <li>● IROP: Priorita 3 – Rozvoj dopravní infrastruktury, P 6 – Rozvoj městské mobility</li> <li>● SFDI</li> <li>● MAS Východní Slovácko - udržitelná a bezpečná doprava</li> </ul>
<b>Gestor:</b>	<ul style="list-style-type: none"> <li>● Odbor rozvoje města</li> </ul>
<b>Spolupráce:</b>	<ul style="list-style-type: none"> <li>● Odbor majetku města, TSUB, Městská policie</li> </ul>
<b>Strategické dokumenty</b>	<ul style="list-style-type: none"> <li>● Plán udržitelné městské mobility Uherský Brod (2022)</li> </ul>



## 1.2 VEŘEJNÁ PROSTRANSTVÍ A BUDOVY, ÚZEMNÍ ROZVOJ

### Programové cíle 1.2:

- ✓ Udržovat majetek města v dobrém stavu, zvláštní pozornost věnovat historicky cenným stavbám
- ✓ Rekonstrukce náměstí a veřejných prostranství k zajištění jejich veřejné funkce
- ✓ Snižovat energetickou náročnost veřejných budov
- ✓ Využití adaptačních opatření na budovách a veřejném prostoru

### Opatření 1.2 Investice do městských nemovitostí a veřejných prostranství

Vedle běžné údržby je nezbytné realizovat také rozsáhlejší investice do rekonstrukcí, revitalizací, modernizací a snižování energetické náročnosti nemovitostí ve vlastnictví města. Kromě trendu snižování spotřeby energie a využívání obnovitelných zdrojů energie je nutné na budovách řešit problematiku adaptací na změny klimatu a využívat SMART řešení včetně bezpečnosti.

Dále je třeba pečovat o zachování jedinečné historické, architektonické a urbanistické hodnoty města. Způsob rekonstrukce památkových objektů by měl nejenom ochránit historickou hodnotu, ale také počítat se smysluplným atraktivním využitím těchto objektů.

Důležitou součástí zastavěného území města, která plní i nezastupitelnou sociální a veřejnou funkci, jsou náměstí a další významná veřejná prostranství. Jejich postupná revitalizace by měla respektovat požadavky uvedené ve Standardech veřejných prostranství s ohledem na adaptaci změny klimatu.

Ve spolupráci se soukromými investory jsou připravovány nové plochy pro bydlení a pro podnikání, které by měly přispět ke stabilizaci počtu obyvatel města.

#### Typické aktivity:

- Kvalitní rekonstrukce náměstí, uličního prostoru a veřejných ploch včetně mobiliáře
- Uplatnění adaptačních opatření vč. řešení dešťových vod ve veřejném prostoru
- Rekonstrukce a modernizace městských objektů vč. energetických úspor a OZE
- Rekonstrukce kulturních památek a realizace Programu regenerace MPZ
- Revitalizace městských hřbitovů
- Revitalizace a zatraktivnění městských parků
- Zřizování a rozvoj ploch a zařízení vhodných pro podnikání, regenerace brownfield
- Stabilizace počtu obyvatel města, příprava rozvojových ploch pro bydlení

#### Prioritní projekty:

- Revitalizace zahrady Panského domu
- Rekonstrukce ulice Moravské (138)
- Rekonstrukce ulic Příčná a Úzká (245)
- Rekonstrukce Mariánského náměstí (45)
- Urbanistické řešení středu Havřic – křižovatky u ZŠ Havřice (219)
- Regenerace sídlišť (Radlice, Lapač a Pod Vinohrady)
- Revitalizace hřbitovů v Uherském Brodě a Újezdci (268, 269)
- Úprava uličního prostoru – Kučerovo náměstí (281), Pod Dvorkem (296), Hradní náměstí B. Němcové (298), Fr. Veselky, Kpt. Kubíčka, Rtm. Křivdy (305)
- Dům kultury, bezbariérové řešení – vestavba výtahu
- Fotovoltaická elektrárna - Městský úřad č. p. 136 (308)
- Dokočení rekonstrukce veřejného osvětlení
- Rekonstrukce topného systému č.p. 100 (81)
- ČOV – FVE (314)
- Lokalita Díly (61) pro bydlení

#### Indikátory výsledku:

- Počet budov v majetku města v nevyhovujícím technickém stavu
- Počet střech městských budov s fotovoltaikou

#### Zdroje financování:

- IROP: SC 2.2: Posilování ochrany a zachování přírody, biologické rozmanitosti a zelené infrastruktury, a to i v městských oblastech, a omezování znečištění
- OPŽP – většina specifických cílů
- SFPI - regenerace sídlišť
- MK – regenerace MPZ

#### Gestor:

- Odbor rozvoje města

#### Spolupráce:

- Odbor majetku města, Odbor životního prostředí, OŠKS

#### Strategické dokumenty:

- Místní strategie adaptace na změnu klimatu města Uherský Brod (2019)
- Standardy města Uherský Brod
- Program regenerace městské památkové zóny Uherský Brod (2022)

### 1.3 BRÁNA DO BÍLÝCH KARPAT – CESTOVNÍ RUCH

#### Programové cíle 1.3:

- ✓ Podpora udržitelných forem cestovního ruchu a atraktivity okolí města
- ✓ Podpora a propagace městského turismu
- ✓ Podpora tradic a folkloru

#### Opatření 1.3 Rozvoj podmínek pro cestovní ruch

Výhodou města je blízkost atraktivní krajiny v sousedství, zejména oblast Bílých Karpat.

Aktuálním trendem je udržitelný cestovní ruchu a rekreace. Cílem je zvyšování atraktivity města jak pro návštěvníky, tak i pro samotné obyvatele města a příměstskou rekreaci. I s ohledem na pandemii Covid-19 se mění nároky v oblasti turismu a vzrůstá zájem o domácí a udržitelné formy cestovního ruchu, regionální produkty a specifika. Potenciál je v podpoře tradic a folkloru – neopakovatelné atmosféry. Okolí města je atraktivní pro cykloturistiku. Důležité je zlepšit podmínky pro pohyb a bezpečnost cyklistů ve městě a propojit trasy vedoucí přes centrum. Kopcovitější terén je důvodem pro využití elektrokol s nutností dobudování adekvátní infrastruktury.

Značka Uherský Brod – Brána do Bílých Karpat může být více využívána. Vysokou hodnotou je městská památková zóna a řada zajímavých objektů v ní, které lze nabídnout pro městský turismus. Patří mezi ně hvězdárna, planetárium, naučné stezky nebo Muzeum J.A. Komenského. Nejnavštěvovanějším zařízením je Aquapark Delfín a Muzeum JAK. Nedostatečná je nabídka ubytovacích a stravovacích kapacit atraktivních i pro náročnější klientelu a návštěvníky ze zahraničí.

Příležitostí je vznik turistické karty zvýhodňující návštěvníky při návštěvě více zařízení a rozvoj využití chytrých řešení a aplikací. Atraktivitu města mohou zvýšit drobnější aktivity typu pojízdného občerstvení, gastro podnikání, menší alternativní akce, zapojení místních umělců aj.

Potenciál je v zapojení místních firem do cestovního ruchu, např. prostřednictvím exkurzí, prohlídkových tras nebo menších podnikových muzeí.

<b>Typické aktivity:</b>	<ul style="list-style-type: none"> <li>○ Podpora udržitelných forem cestovního ruchu</li> <li>○ Spolupráce města s místními podnikateli, společná propagace</li> <li>○ Turistická karta</li> <li>○ Podpora a propagace regionálních produktů</li> <li>○ Podpora drobných společenských akcí (alternativa k několika velkým akcím v roce)</li> <li>○ Zavedené SMART řešení a aplikací pro turisty (např. kalendář a nabídka akcí, obsazenost parkovišť apod.)</li> <li>○ Prohlídkové trasy / exkurze v místních firmách</li> </ul>
<b>Prioritní projekty:</b>	<ul style="list-style-type: none"> <li>● Podpora turistického ubytování (např. č.p. 105)</li> <li>● Využití podsklepení radnice a obnovení vstupu z Masarykova náměstí (271)</li> <li>● Oprava hradeb (13)</li> <li>● Výstavba planetária na hvězdárně (213)</li> </ul>
<b>Indikátory výsledku:</b>	<ul style="list-style-type: none"> <li>● Počet ubytovaných návštěvníků města</li> <li>● Počet návštěvníků hlavních atraktivit cestovního ruchu</li> </ul>
<b>Zdroje financování:</b>	<ul style="list-style-type: none"> <li>● IROP – Specifický cíl 4.4: Posilování úlohy kultury a udržitelného cestovního ruchu v hospodářském rozvoji, sociálním začleňování a sociálních inovacích</li> </ul>
<b>Gestor:</b>	<ul style="list-style-type: none"> <li>● Odbor rozvoje města, Odbor školství, kultury a sportu</li> </ul>
<b>Spolupráce:</b>	<ul style="list-style-type: none"> <li>● Komise pro cestovní ruch, Městské informační centrum</li> </ul>
<b>Strategické dokumenty:</b>	<ul style="list-style-type: none"> <li>● Strategie rozvoje cestovního ruchu pro město Uherský Brod (2019)</li> <li>● Program regenerace městské památkové zóny Uherský Brod (2022)</li> </ul>

### 3.3.2 Komunitní oblast

2.1 SOCIÁLNÍ A ZDRAVOTNÍ SLUŽBY	
<p><b>Programové cíle 2.1:</b></p> <ul style="list-style-type: none"> <li>✓ Přizpůsobit zaměření sociálních služeb a kapacity na péči o seniory postupnému stárnutí populace ve městě</li> <li>✓ Zlepšit podmínky pro sociální i ekonomické začleňování specifických skupin obyvatel a zajistit koncept dostupného bydlení ve městě</li> <li>✓ Zlepšit dostupnost zdravotnické péče pro obyvatele města</li> </ul>	
<b>Opatření 2.1 Rozvoj zdravotních a sociálních služeb</b>	
<p>Populace města postupně stárne, zvyšuje se jak průměrný věk obyvatel, tak počet seniorů. Demografické prognózy naznačují, že tyto trendy budou pokračovat. Nabídka terénních služeb v současnosti ve většině potřeb pokrývá poptávku, je třeba počítat s nárůstem požadavků ze strany obyvatel města, především seniorů. Stárnutí populace se odrazí i ve zvýšených nárocích na zdravotnické služby a jejich lepší dostupnost.</p> <p>Trvalá podpora opětovného začleňování specifických skupin obyvatel (sociálně slabých, zdravotně postižených nebo jinak obtížně adaptovatelných) je jedním z předpokladů pro předcházení sociálnímu napětí ve městě.</p> <p>Vedle seniorů zde žijí i další skupiny znevýhodněných osob, jejichž sociální situace se pohybuje na hranici únosnosti. Kromě přístupu ke vzdělání a následně k pracovním příležitostem je pro tyto znevýhodněné skupiny osob klíčové mít i cenově dostupnou příležitost bydlet. Specifickou skupinou jsou také uprchlíci z Ukrajiny, u kterých je riziko delšího setrvání v ČR.</p>	
<b>Typické aktivity:</b>	<ul style="list-style-type: none"> <li>○ Realizace Aktualizace střednědobého plánu rozvoje sociálních služeb města</li> <li>○ Spolupráce mezi aktéry sociálních služeb a veřejností</li> <li>○ Služby pro seniory</li> <li>○ Služby pro osoby se zdravotním postižením</li> <li>○ Služby pro rodiny s dětmi</li> <li>○ Služby pro osoby ohrožené sociálním vyloučením</li> <li>○ Podpora sociálního bydlení</li> <li>○ Preventivní programy pro mládež a veřejnost</li> <li>○ Rekonstrukce prostor a rozšíření služeb sociální prevence</li> <li>○ Podpora zajištění a zlepšování zdravotních služeb</li> </ul>
<b>Prioritní projekty:</b>	<ul style="list-style-type: none"> <li>• Novostavba domova se zvláštním režimem v lokalitě U Plovárny (293)</li> <li>• Rekonstrukce garsoniér a dvojpokojových bytů v Domě s pečovatelskou službou Uherský Brod, Za Humny 2292 (258)</li> <li>• DPS 2467 - výměna výtahu za lůžkový (309)</li> </ul>
<b>Indikátory výsledku:</b>	<ul style="list-style-type: none"> <li>• Počet sociálních bytů na 1000 obyvatel</li> <li>• Realizace domova se zvláštním režimem</li> </ul>
<b>Zdroje financování:</b>	<ul style="list-style-type: none"> <li>• IROP – Priorita 4: Zlepšení kvality a dostupnosti sociálních a zdravotních služeb, vzdělávací infrastruktury a rozvoj kulturního dědictví</li> </ul>
<b>Gestor:</b>	<ul style="list-style-type: none"> <li>• Odbor sociálních věcí</li> </ul>
<b>Spolupráce:</b>	<ul style="list-style-type: none"> <li>• Odbor majetku města</li> <li>• Odbor rozvoje města</li> </ul>
<b>Strategické dokumenty:</b>	<ul style="list-style-type: none"> <li>• Střednědobý plán rozvoje sociálních služeb</li> </ul>

## 2.2 VZDĚLÁVÁNÍ

### Programové cíle 2.2:

- ✓ Doplnit potřebnou infrastrukturu pro školní a předškolní vzdělávání, zejména školní hřiště, specializované učebny základních škol a herní prvky pro mateřské školy
- ✓ Zlepšovat podmínky pro zájmovou a mimoškolní činnost dětí a mládeže

### Opatření 2.2 Zlepšit podmínky pro školní a předškolní vzdělávání a pro mimoškolní činnost

Infrastruktura a vybavenost základních a mateřských škol částečně chybí a částečně vyžaduje modernizaci. Zejména se jedná o vybavenost technických učeben a sportovišť u základních škol, dále o revitalizaci zahrad MŠ a ZŠ a jejich vybavenost herními a edukačními prvky. Průběžně je řešena rovněž bezbariérovost.

Pozornost bude věnována tématu inkluzivního vzdělávání, péči o děti s logopedickými vadami nebo specifickými poruchami učení. V případě pokračujícího konfliktu bude podporováno také vzdělávání a začleňování dětí z Ukrajiny.

Podporován bude také rozvoj podmínek pro mimoškolní a zájmovou činnost dětí a mládeže, jako nejefektivnější způsob prevence sociálního vyloučení.

V rámci rekonstrukcí budov budou u vhodných objektů naplňovány principy energetických úspor, adaptačních opatření (akumulační nádrže na dešťovou vodu, obnovitelné zdroje energie aj.) a prvky SMART. V oblasti vzdělávání jsou klíčové i neinvestiční projekty vč. zapojování žáků do veřejného života.

<b>Typické aktivity:</b>	<ul style="list-style-type: none"> <li>○ Modernizace zahrad MŠ a ZŠ, doplnění a obnova herních a edukačních prvků</li> <li>○ Modernizace vybavení ZŠ, odborné učebny, technické vybavení</li> <li>○ Bezpečné přístupy do škol, chodníky a bezbariérovost</li> <li>○ Modernizace technologií ve školních jídelnách MŠ a ZŠ</li> <li>○ Dobudování sportovišť u ZŠ a zázemí dopravního hřiště</li> <li>○ Rekonstrukce sportovišť vč. oplocování dětských hřišť</li> <li>○ Podpora integrace sociálně znevýhodněných dětí a dětí uprchlíků, přípravné třídy</li> <li>○ Energetická a adaptační opatření na budovách škol</li> </ul>
<b>Prioritní projekty:</b>	<ul style="list-style-type: none"> <li>• Modernizace jídelny v ZŠ Na Výsluní</li> <li>• Zajištění bezpečného přístupu do ZŠ Na Výsluní</li> <li>• Zázemí u dopravního hřiště (250)</li> <li>• ZŠ Na Výsluní: rekonstrukce obou tělocvičen a rekonstrukce 4 učeben školní družiny (304)</li> <li>• ZŠ Újezdec: nástavba školy – 2 odborných učeben (303)</li> <li>• ZŠ Pod Vinohrady: dobudování sportoviště a rekonstrukce odborných kabinetů pro učitele (302)</li> <li>• ZŠ Mariánské náměstí: vybudování dvou venkovních odborných učeben a půdní vestavba 2 kluboven školní družiny do podkroví (301)</li> <li>• ZŠ Havříce: Půdní vestavba pro učebnu informatiky (300)</li> <li>• Školní družina ZŠ Havříce: vestavba učebny školní družiny do podkroví (299)</li> <li>• Úprava školních zahrad (163)</li> <li>• Sportovně rekreační areál při I. ZŠ (7)</li> </ul>
<b>Indikátory výsledku:</b>	<ul style="list-style-type: none"> <li>• Počet realizovaných projektů</li> </ul>
<b>Zdroje financování:</b>	<ul style="list-style-type: none"> <li>• IROP - Priorita 4 – Zlepšení kvality a dostupnosti sociálních a zdravotních služeb, vzdělávací infrastruktury a rozvoj kulturního dědictví</li> <li>• OP ŽP – SC 1.1 1.1 Podpora opatření v oblasti energetické účinnosti, SC 1.2 Podpora energie z obnovitelných zdrojů</li> <li>• MŠMT - podpora materiálně technické základny sportu</li> <li>• NSA - investice do sportovní infrastruktury</li> </ul>
<b>Gestor:</b>	<ul style="list-style-type: none"> <li>• Odbor školství, kultury a sportu</li> </ul>
<b>Spolupráce:</b>	<ul style="list-style-type: none"> <li>• Odbor majetku města</li> </ul>
<b>Strategické dokumenty:</b>	<ul style="list-style-type: none"> <li>• Místní akční plán vzdělávání (2022)</li> </ul>

## 2.3 VOLNÝ ČAS

### Programové cíle 2.3:

- ✓ Rozvíjet podmínky pro kulturu, sport a volný čas pro obyvatele a návštěvníky města všech věkových kategorií
- ✓ Zlepšit podmínky pro spolkovou činnost
- ✓ Posilovat atraktivitu města podporou široké nabídky kulturních, sportovních a společenských akcí

### Opatření 2.3 Zkvalitňování podmínek pro využívání volného času

Ve městě je široká základna sportovních organizací a působí zde velké množství spolků, které se podílejí na společenském životě. Oblast sportu a kultury je ze strany města významně podporována.

V letech 2020-2022 byl společenský život významně omezen kvůli pandemii Covid-19 a návštěvnost akcí se doposud nevrátila na předchozí úroveň. Jako problém je rovněž vnímána méně atraktivní nabídka akcí pro mládež a mladé lidi.

Město bude i nadále podporovat spolkovou činnost, jak v oblastech kultury a sportu, tak i v dalších oblastech. Zachovány a zefektivňovány budou stávající dotační programy města. Rovněž bude rozšiřována infrastruktura pro pořádání kulturních a sportovních akcí pro všechny věkové skupiny obyvatel, a to i v rámci místních částí.

<b>Typické aktivity:</b>	<ul style="list-style-type: none"> <li>○ Rekonstrukce a modernizaci stávajících sportovišť, budování sportovního zázemí</li> <li>○ Technické vybavení pro pořádání kulturních akcí a volnočasových aktivit</li> <li>○ Zajištění a rekonstrukce stávajících prostor pro spolkovou činnost a pořádání kulturních a společenských akcí</li> <li>○ Spolupráce s partnerskými městy v oblasti kultury a organizace společných akcí</li> <li>○ Metodická podpora a propagace místních kulturních a sportovních spolků</li> <li>○ Zachování, zjednodušení a zefektivnění dotační podpory ze strany města</li> <li>○ Podpora sportovních a volnočasových akcí pro všechny zájemce</li> <li>○ Rozšíření nabídka kulturních a společenských akcí pro mládež</li> <li>○ Manuál pro organizaci společenských akcí ve městě</li> </ul>
<b>Prioritní projekty:</b>	<ul style="list-style-type: none"> <li>● Spolkový dům Újezdec (317)</li> <li>● Dostavba haly Havříce</li> <li>● Dům kultury, bezbariérové řešení - vestavba výtahu (267)</li> <li>● Středisko Junák Hradištská (19)</li> </ul>
<b>Indikátory výsledku:</b>	<ul style="list-style-type: none"> <li>● Počet návštěvníků ve vybraných kulturních zařízeních za rok</li> <li>● Počet návštěvníků ve vybraných sportovních zařízeních za rok</li> </ul>
<b>Zdroje financování:</b>	<ul style="list-style-type: none"> <li>● IROPP: SC 4.4: Posilování úlohy kultury a udržitelného cestovního ruchu v hospodářském rozvoji, sociálním začleňování a sociálních inovacích</li> <li>● Programy MK a MŠMT</li> <li>● NSA - investice do sportovní infrastruktury</li> <li>● MAS Východní Slovácko – program rozvoje venkova</li> </ul>
<b>Gestor:</b>	<ul style="list-style-type: none"> <li>● Odbor školství, kultury a sportu</li> </ul>
<b>Spolupráce:</b>	<ul style="list-style-type: none"> <li>● Odbor majetku města, Dům kultury UB, Městské informační centrum, spolky</li> </ul>
<b>Strategické dokumenty:</b>	<ul style="list-style-type: none"> <li>● Koncepce rozvoje sportu města Uherský Brod (2019).</li> </ul>

### 3.3.3 Kvalita života

<b>3.1 KVALITNÍ ŽIVOTNÍ PROSTŘEDÍ</b>	
<b>Programové cíle 3.1:</b>	
<ul style="list-style-type: none"> <li>✓ Prevence negativních vlivů na obyvatelstvo a majetek, uplatňováním adaptačních opatření</li> <li>✓ Atraktivní krajina a udržitelné hospodaření v ní</li> <li>✓ Zavedení principů oběhového hospodářství a efektivnější nakládání s odpady</li> </ul>	
<b>Opatření 3.1 Zkvalitňování životního prostředí ve městě</b>	
<p>Významným tématem je oblast nakládání s odpady, kde se předpokládá ukončení skládkování na skládce Prakšická v horizontu 10 let. Cílem je proto větší míra separace komunálního odpadu, jeho recyklace a energetické nebo materiálové využití a zavádění principů oběhového hospodářství. To je spojeno s potřebou osvěty obyvatel a organizací v této problematice.</p> <p>Město bude i nadále zlepšovat stav okolní krajiny vč. ochrany půdy. Rovněž je nutné kvalitně pečovat o stávající i novou veřejnou zeleň.</p> <p>Mezi další témata patří dokončení kanalizace a vyřešení odlehčovacích komor na stokách zajištění protipovodňové ochrany, zajištění odpovídající kvality ovzduší a snížení hlukové zátěže.</p>	
<b>Typické aktivity:</b>	<ul style="list-style-type: none"> <li>○ Kvalitní péče o zeleň, zajištění dostatku zeleně v rámci investičních akcí města</li> <li>○ Adaptační opatření ve veřejném prostoru, na budovách a v krajině</li> <li>○ Efektivnější nakládání s dešťovou vodou – vsak, akumulace a její využití</li> <li>○ Protipovodňová opatření s preferencí přírodě blízkých řešení, malé vodní plochy</li> <li>○ Realizace plánu společných zařízení (dle KPÚ) – např. biokoridory a interakční prvky</li> <li>○ Vyřešit nakládání s komunálními odpady do doby ukončení skládky Prakšická</li> <li>○ Rozvoj cirkulární ekonomiky, zlepšování podmínek pro separaci a recyklaci odpadů</li> <li>○ Zlepšování kvality ovzduší s důrazem na B(a)P (topeniště, doprava, OZE)</li> <li>○ Dokončení napojení odlehlejších lokalit na kanalizaci (cca 2 %)</li> <li>○ Zvyšování povědomí veřejnosti v oblasti udržitelného rozvoje města – EVVO</li> <li>○ Podpora přírodě blízkých forem péče a využití krajiny (ekologické zemědělství)</li> </ul>
<b>Prioritní projekty:</b>	<ul style="list-style-type: none"> <li>• Překladiště směsných komunálních odpadů</li> <li>• Realizace RE-USE centra</li> <li>• Sběr a využití gastroodpadů (Studie produkce a logistiky využití gastroodpadů)</li> <li>• Dobudování systému sběru KO prostř. polopodzemních kontejnerů (257)</li> <li>• Hospodaření s dešťovými vodami u budov města Uherský Brod (277)</li> <li>• Akumulační nádrž u kostela mistra Jana Husa (306)</li> <li>• Protipovodňová ochrana západní části města Uherský Brod – II. et. (311)</li> <li>• Obnovení vodní plochy u Bánovského potoka, k.ú. Uh. Brod, Těšov (315)</li> <li>• Revitalizace Vinohradského potoka km 0,360 - 0, 475 (297)</li> <li>• Realizace poldrů v ORP Uherský Brod (111)</li> <li>• Přírodní retenční nádrž na Havříckém potoce (107)</li> </ul>
<b>Indikátory výsledku:</b>	<ul style="list-style-type: none"> <li>• Počet, délka a plocha realizovaných opatření ve volné krajině</li> <li>• Podíl separovaného kom. odpadu, množství SKO ukládaného na skládce</li> </ul>
<b>Zdroje financování:</b>	<ul style="list-style-type: none"> <li>• OPŽP – celý programový dokument</li> <li>• IROP - Priorita 2 – Zelená infrastruktura měst a obcí a ochrana obyvatel</li> <li>• Národní plán obnovy, Modernizační fond</li> <li>• NPŽP</li> </ul>
<b>Gestor:</b>	<ul style="list-style-type: none"> <li>• Odbor životního prostředí</li> </ul>
<b>Spolupráce:</b>	<ul style="list-style-type: none"> <li>• Odbor majetku města, Odbor rozvoje města</li> <li>• Povodí Moravy s.p.</li> <li>• Vlastníci půdy a lesů</li> </ul>
<b>Strategické dokumenty:</b>	<ul style="list-style-type: none"> <li>• Místní strategie adaptace na změnu klimatu města Uherský Brod (2019)</li> <li>• Komplexní pozemkové úpravy</li> </ul>



### 3.2 VEŘEJNÁ SPRÁVA A ŘÍZENÍ MĚSTA

#### Programové cíle 3.2:

- ✓ Udržet a posilovat aktivní účast obyvatel na rozvoji města
- ✓ Elektronizace a modernizace činnosti městského úřadu, zjednodušení administrativy a zlepšení komunikace mezi úřadem a občanem
- ✓ Zajištění bezpečnosti obyvatel, ochrany zdraví a majetku

#### Opatření 3.2 Rozvoj podmínek pro občanský život, bezpečnost a pořádek ve městě

Město bude podporovat zájem obyvatel o veřejné dění ve městě a vzájemnou sounáležitost. Proto bude umožňovat co největší zapojování občanů města do přípravy veřejných investic a rozvojových aktivit.

Podporována bude efektivnost činnosti městské policie a dalších institucí podílejících se na zajištění bezpečnosti, pořádku a čistoty ve městě.

Město bude pokračovat v zavádění eGovernmentu, elektronizaci úřadu, digitalizaci a implementaci konceptu Smart cities.

<b>Typické aktivity:</b>	<ul style="list-style-type: none"><li>○ Optimalizace provozu IS Městské policie, s cílem dosáhnout záznamu i publikace dat v reálném čase</li><li>○ Zavádění ICT a eGovernmentu do veřejné správy</li><li>○ Dokončení a schválení územního plánu města</li><li>○ Zavádění konceptu Smart cities - realizace projektů dle Strategie SMART City</li><li>○ Zlepšování materiálně technického vybavení JSDH</li><li>○ Zlepšování místní Agendy 21 a spolupráce s veřejností</li></ul>
<b>Prioritní projekty:</b>	<ul style="list-style-type: none"><li>● Rozšíření online služeb pro občany pomocí vytvoření E-portálu</li><li>● Nový web města</li><li>● Rozvoj dovedností pracovníků MěÚ – chytře a efektivně</li><li>● Kybernetická bezpečnost</li><li>● Digitalizace archívů města (206)</li></ul>
<b>Indikátory výsledku:</b>	<ul style="list-style-type: none"><li>● Množství registrace do e-portálu služeb občany a jeho aktivní využívání</li></ul>
<b>Zdroje financování:</b>	<ul style="list-style-type: none"><li>● IROP: Priorita 1 – Zlepšení výkonu veřejné správy</li><li>● MV - dotace a granty HZS ČR</li></ul>
<b>Gestor:</b>	<ul style="list-style-type: none"><li>● Odbor kanceláře tajemníka</li></ul>
<b>Spolupráce:</b>	<ul style="list-style-type: none"><li>● Ostatní odbory města, příspěvkové organizace města</li></ul>
<b>Strategické dokumenty:</b>	<ul style="list-style-type: none"><li>● Strategie SMART City města Uherský Brod (2019)</li><li>● Informační koncepce (2019)</li></ul>

# Implementační část

## 4 IMPLEMENTAČNÍ ČÁST

---

Zpracováním a schválením Programu rozvoje města Uherský Brod 2022+ dochází k vymezení hlavních problémů a potřeb města, a především k nastavení hlavních kroků – tj. vize, cílů, opatření, aktivit a prioritních projektů - jejichž prostřednictvím budou uvedené problémy řešeny, potřeby naplňovány a zajištěn rozvoj města

Program rozvoje města Uherský Brod 2022+ je společně s územním plánem hlavním rozvojovým dokumentem města. Je nadřazeným dokumentem pro všechny aktuální nebo zamýšlené koncepční dokumenty města. Stávající platné koncepce jsou v programu reflektovány a současně je iniciována jejich aktualizaci všude tam, kde již pozbyly platnost nebo kde je potřeba pořízení nového koncepčního dokumentu nebo studie. Hlavní aktuální koncepční dokumenty města jsou uvedeny v úvodu do analytické části.

Stejně důležité jako stanovení strategie je i stanovení způsobu, jak bude strategie v praxi implementována. Proces postupné realizace cílů vytýčené strategie bývá obvykle označován jako proces implementace. Implementace Programu rozvoje by se měla opírat o tyto základní kroky:

- Akční plány a Seznam investičních záměrů města
- Hodnocení naplňování Programu a Akčních plánů:
  - Vyhodnocení naplňování Akčních plánů
  - Monitorovací zpráva o realizaci Programu

Klíčovým dokumentem pro vlastní realizaci Programu rozvoje města je Akční plán. Zpravidla tvoří samostatnou přílohou Programu rozvoje města v době jeho vzniku a pak se v pravidelných intervalech (jednou za 2-3 roky) vytváří nová verze. Výchozí verze Akčního plánu vzniká paralelně s tvorbou strategie (Programu rozvoje města) a zahrnuje projekty/akce na období do roku 2024.

Zvláštní pozornost při sestavování Akčního plánu je věnována projektům a aktivitám, na jejichž realizaci je reálné získání prostředků z dotačních titulů, především z operačních programů spolufinancovaných z evropských strukturálních a investičních fondů.

### 4.1 ŘÍZENÍ STRATEGIE

---

Hlavní odpovědnost za naplňování Programu rozvoje, naplňování cílů a realizaci opatření v něm uvedených má vedení města, přičemž rozhodovací odpovědnost (schvalování rozpočtu, rozpočtového výhledu a seznamu investičních záměrů) má zastupitelstvo.

Příprava a realizace konkrétních projektů je zajišťována napříč jednotlivými odbory v rámci městského úřadu. V rámci karet strategických oblastí jsou v Návrhové části rovněž uvedeni předpokládání garanti a nositelé projektů, z velké části se jedná o příslušné odbory městského úřadu.

Příprava Programu rozvoje a Akčních plánů je v gesci Odboru rozvoje města – Oddělení dotací a rozvoje města. Toto oddělení tedy bude také koordinovat realizaci opatření v něm uvedených a vyhodnocovat jeho naplňování.

### 4.2 AKČNÍ PLÁNY A SEZNAM INVESTIČNÍCH ZÁMĚRŮ MĚSTA

---

Akční plán (AP) rozpracovává Program do konkrétních projektů, jejímž prostřednictvím mají být naplňovány jednotlivé cíle a opatření. Hlavním výchozím nástrojem k AP je seznam investičních záměrů města, který je průběžně doplňován o nové projektové investiční záměry, schvalován zastupitelstvem města a ze kterého jsou vybírány projekty do Akčního plánu.

Pro postupné naplňování vymezených cílů jsou Akční plány sestavovány s kratším časovým horizontem (tj. na období 2-3 let), které budou provázány s přípravou každoročního rozpočtu města a rozpočtového výhledu a budou přispívat k uskutečnění nejvýznamnějších projektů naplňujících vizi rozvoje města.

Akční plán (AP) představuje soubor projektů, které budou v daném období realizovány. Akční plán by neměl obsahovat projekty, které jsou svou povahou provozní činností a odpovídají provozním výdajům města, jako jsou výdaje na údržbu a opravy městského majetku, na běžný provoz a výkon veřejné správy apod.

Přednostně by do Akčního plánu měly být zařazeny projekty, na jejichž realizaci se podaří získat finanční prostředky mimo rozpočet města – z externích zdrojů. V rámci mimorozpočtových zdrojů budou hrát pro nejbližší období klíčovou roli operační programy v programovém období 2021–2027 (s očekávaným přesahem do roku 2030). Ty jsou v současné době (květen 2022) doposud neschváleny. Dále je zde vhodné zařazovat významnější přípravné aktivity, jako je např. zpracování projektové a další související dokumentace, studie proveditelnosti apod.

Přípravou celého Akčního plánu, zejména pak výběrem projektových záměrů, je pověřen Odbor rozvoje města ve spolupráci s vedením města a dalších odborů. Je nutno počítat s tím, že zejména větší projekty někdy překračují horizont jednoho akčního plánu. Vysokou prioritu pro zařazení do následujících AP by proto měly mít připravované projekty z předchozího AP.

Akční plány včetně jejich hodnocení budou transparentním způsobem zveřejňovány na webových stránkách města.

Seznam investičních záměrů schvalovaný zastupitelstvem města je hlavním podkladem pro Akční plán. Jsou v něm uváděny investiční záměry, které jsou městem připravovány, nebo je v plánu je v příštích letech realizovat. Ze seznamu investičních záměrů jsou vybírány projekty do Akčního plánu. Seznam investičních záměrů je živým dokumentem, který je průběžně doplňován, jsou v něm uvedeny projekty v různých fázích přípravy včetně realizovaných a základní informace o nich. Jeho správcem, zodpovědným za aktualizaci investičních záměrů je Odbor rozvoje města.

U Akčního plánu je u jednotlivých projektů a aktivit uváděna také vazba na jednotlivé Strategické oblasti Programu Rozvoje. Obecně platí, že by sem měly být primárně zařazovány pouze projekty, které jsou s Programem v souladu, respektive přispívají k jeho naplňování. Výjimečně je možné realizovat i projekty, které nemají přímou oporu v Programu, které jsou však pro město významné z jiných hledisek a nebyly v době přípravy Programu známy.

Seznam investičních záměrů je dynamickým dokumentem s vazbou na Program rozvoje, kdy část projektů je připravována, některé dokončovány, případně je od nich upuštěno. Evidovány jsou zde také projekty zrealizované. Jedná se o otevřený pracovní dokument, který je průběžně aktualizován a zpřesňován, a to podle aktuálních potřeb města. Zařazení investičních záměrů do Seznamu investičních záměrů je v gesci zastupitelstva města. Tento seznam bude převeden na sdílený sharepoint v rámci projektového řízení.

## **1.1 HODNOCENÍ NAPLŇOVÁNÍ PROGRAMU A AKČNÍCH PLÁNŮ**

---

Pro úspěšné naplňování programu rozvoje a Akčních plánů je důležité zajišťovat průběžný monitoring jeho plnění a v pravidelných intervalech provádět souhrnné vyhodnocení. Doporučeno je proto zpracovávat:

- Vyhodnocení Akčních plánů
- Monitorovací zprávu o realizaci Programu

Orientační harmonogram těchto uvedených kroků je znázorněn zde:

**Tabulka 7: Harmonogram základních kroků pro implementaci SP**

Rok	Akční plán	Vyhodnocení AP	Monitorovací zpráva
2022	AP pro období do roku 2024	Vyhodnocení AP – 1. rok	x
2023		Vyhodnocení AP – 2. rok	x
2024		Vyhodnocení AP – celkové	Monitorovací zpráva
2025	AP pro období 2025-2027	Vyhodnocení AP – 1. rok	x
2026		Vyhodnocení AP – 2. rok	
2027		Vyhodnocení AP – celkové	Monitorovací zpráva
2028	AP pro období 2028-230	Vyhodnocení AP – 1. rok	
2029		Vyhodnocení AP – 2. rok	
2030		Vyhodnocení AP – celkové	Souhrnná zpráva o realizaci PR Příprava nového PR

Vyhodnocení Akčních plánů je doporučeno provádět s roční frekvencí. U jednotlivých uvedených projektů a aktivit by mělo být uvedeno:

- Stav plnění projektu – Zrealizováno, V realizaci, V přípravě, Zásobník, Bezpředmětné ...
- Skutečné finanční náklady
- Komentář/Poznámka
- Indikátory – informace o výstupních indikátorech (viz dále). Tato informace bude využitelná při hodnocení naplňování Programu rozvoje.

Monitorovací zprávu o realizaci Programu rozvoje je doporučeno zpracovat na konci období platnosti Akčního plánu, respektive při přípravě nového. Monitorovací zpráva je vhodným nástrojem pravidelného monitoringu strategie. Jejím smyslem je získat informace o věcném plnění Programu a dosažených výstupech a výsledcích. V tomto dokumentu by měly být stručně shromážděny informace o aktuálním stavu realizace hlavních projektů a celkově o naplňování jednotlivých opatření Programu ve sledovaném časové období.

U dokončených projektů je doporučeno shromažďovat indikátory výstupu jejich garanty.

Zpráva by měla mít základní strukturu členěnou dle jednotlivých Strategických oblastí. Měla by zhodnotit výsledky, kterých bylo dosaženo za dané období prostřednictvím realizace projektů a poskytnout informaci o věcném pokroku naplňování Programu. Měla by obsahovat alespoň tyto základní údaje:

- Prioritní oblast – Opatření
- Hlavní realizované a připravované projekty, aktivity a činnosti
- Vyhodnocení monitorovacích indikátorů u ukončených projektů
- Komentáře, proč případně nejsou některé hlavní priority plněny

Zpráva o naplňování programu by měla sloužit jako jeden z podkladů pro rozpočtový výhled města a současně poskytnout důležitý vstup pro přípravu Akčních plánů na další období.

Monitorovací zprávy a Vyhodnocení akčních plánů budou z důvodu informování veřejnosti transparentním způsobem vyvěšovány na webu města.

### Monitorovací indikátory

Indikátor je nástroj pro měření naplňování plánu a v něm obsažených opatření. Pojem „indikátor“ má stejný význam jako jeho český ekvivalent „ukazatel“. Obvykle se používají indikátory kontextové, indikátory výstupu a výsledku. Využití indikátorů je doporučeno také při implementaci Programu rozvoje města Uherský Brod 2022+.

Pro potřeby monitoringu naplňování jednotlivých opatření Programu rozvoje byly navrženy monitorovací indikátory, které jsou zaměřeny především na hodnocení výstupů a výsledků. Ty jsou určené pro sledování

a vyhodnocování prováděných opatření a aktivit. Jsou uvedeny v rámci karet jednotlivých Strategických oblastí a zde přehledně shrnuty.

Tyto monitorovací indikátory by měly být evidovány a shromažďovány při vyhodnocování plnění Akčních plánů pro jednotlivá období. Při konci platnosti programu rozvoje a v rámci přípravy nového je také doporučeno provést souhrnné zhodnocení těchto indikátorů.

**Tabulka 8: Návrh monitorovacích indikátorů – indikátory výstupu**

Strategická oblast	Indikátory výstupu
1.1 Udržitelná doprava	<ul style="list-style-type: none"> <li>▪ Intenzita dopravy na vybraných měrných místech (ze sčítání dopravy)</li> <li>▪ Podíl nákladní dopravy</li> <li>▪ Počet ročně přepravených osob MHD</li> <li>▪ Počet dopravních nehod</li> </ul>
1.2 Veřejná prostranství a budovy, územní rozvoj	<ul style="list-style-type: none"> <li>• Počet budov v majetku města v nevyhovujícím technickém stavu</li> <li>• Počet střech městských budov s fotovoltaikou</li> </ul>
1.3 Brána do Bílých Karpat – cestovní ruch	<ul style="list-style-type: none"> <li>• Počet ubytovaných návštěvníků města</li> <li>• Počet návštěvníků hlavních atraktivit cestovního ruchu</li> </ul>
2.1 Sociální a zdravotní služby	<ul style="list-style-type: none"> <li>• Počet sociálních bytů na 1000 obyvatel</li> <li>• Realizace domova se zvláštním režimem</li> </ul>
2.2 Vzdělávání	<ul style="list-style-type: none"> <li>• Počet realizovaných projektů</li> </ul>
2.3 Volný čas	<ul style="list-style-type: none"> <li>• Počet návštěvníků ve vybraných kulturních zařízeních za rok</li> <li>• Počet návštěvníků ve vybraných sportovních zařízeních za rok</li> </ul>
3.1 Kvalitní životní prostředí	<ul style="list-style-type: none"> <li>• Počet, délka a plocha realizovaných opatření ve volné krajině</li> <li>• Podíl separovaného kom. odpadu, množství SKO ukládaného na skládku</li> </ul>
3.2 Veřejná správa a řízení města	<ul style="list-style-type: none"> <li>• Množství registrace do e-portálu služeb občany a jeho aktivní využívání</li> </ul>

K výše uvedeným indikátorům je doporučeno sledovat také indikátory kontextové. Kontextové indikátory by měly podávat kvantifikovanou informaci o situaci ve městě v určitém čase a jejím vývoji. Jedná se o statistické ukazatele, které jsou určeny pro zhodnocení širšího kontextu v dané oblasti a sledování dlouhodobějších trendů.

Najít odpovídající indikátory není snadné, neboť musí být jak vypovídající, tak i dostupné pro úroveň města. Také jejich získání a zpracování musí být časově nenáročné. Těmito faktory je tedy omezeno jejich množství. Tyto indikátory představují doplňkový nástroj pro hodnocení dlouhodobějších změn na území města.

S ohledem na výše uvedené doporučujeme sledovat tyto vybrané indikátory:



**Tabulka 9: Návrh monitorovacích indikátorů – indikátory kontextové**

Indikátor	Zdroj dat	Žádoucí trend/cíl a komentář
Počet obyvatel	ČSÚ	Zastavení současného dlouhodobějšího poklesu, stabilizace počtu obyvatel.
Průměrný věk obyvatel	ČSÚ	Zachování současné úrovně v kontextu celkového trendu v ČR.
Celková spokojenost obyvatel se životem ve městě (1-4)	Dotazníkový průzkum	Zachovat a zvyšovat míru spokojenosti obyvatel (1x 7 let).
Podíl nezaměstnaných osob	ČSÚ	Stabilizace současného stavu nižší míry nezaměstnanosti, nutno srovnání v kontextu celé ČR.
Počet dokončených bytů	ČSÚ	Zachování nebo zvyšování počtu dokončených bytů oproti současnému stavu
Spotřeba energií v budovách v majetku města (MWh/rok)	Město	Snižování spotřeby energií. Cílem je především snižování spotřeby energie z fosilních paliv.
Počet trestných činů	Policie ČR	Snižování počtu trestných činů. Vazba na celkovou bezpečnost ve městě a sociální aspekty.

Tyto indikátory a jejich vývoj doporučujeme sledovat při zpracování Monitorovací zprávy.

## 5 SEZNAMY A PŘEHLED POUŽITÝCH ZDROJŮ

---

### 5.1 SEZNAM TABULEK

---

Tabulka 1: Vývoj počtu obyvatel ve Zlínském kraji v letech 2008-21 a predikce vývoje do roku 2030 .....	9
Tabulka 2: Dokončené byty v ORP Uherský Brod .....	10
Tabulka 3: Největší zaměstnavatelé na území města Uherský Brod .....	12
Tabulka 4: Struktura rozvojových oblastí a opatření .....	28
Tabulka 5: Přehled hlavních identifikovaných problémů .....	34
Tabulka 6: Struktura cílů a na ně navazujících strategických oblastí .....	40
Tabulka 7: Harmonogram základních kroků pro implementaci SP .....	52
Tabulka 8: Návrh monitorovacích indikátorů – indikátory výstupu .....	53
Tabulka 9: Návrh monitorovacích indikátorů – indikátory kontextové .....	54
Tabulka 10: Na klást důraz na veřejných prostranstvích .....	61

### 5.2 SEZNAM GRAFŮ

---

Graf 1: Vývoj počtu obyvatel v Uherském Brodu a Zlínském kraji v letech 2008 až 2021 a predikce vývoje do roku 2030 (včetně úbytku v %) .....	9
Graf 2: Věková pyramida Srovnání relativní věkové struktury obyvatelstva Uherského Brodu a ČR k 31. 12. 2021 .....	10
Graf 3: Dokončené byty na 1 000 obyvatel v letech 2016 až 2020 .....	11
Graf 4: Vývoj počtu firem v letech 2016–2020 v Uherském Brodě a okolních městech .....	12
Graf 5: Vývoj nezaměstnanosti v Uherském Brodě a okolních městech .....	13
Graf 6: Počet uchazečů na jedno volné pracovní místo v roce 2020 v Uherském Brodě a okolních městech .....	14
Graf 7: Predikce vývoje podílu dětí a seniorů na celkové populaci .....	20
Graf 8: Přehled plnění jednotlivých opatření .....	28
Graf 9 Strom problémů - Obyvatelstvo .....	35
Graf 10 Strom problémů - Doprava a životní prostředí .....	36
Graf 11: Spokojenost s životem ve městě – Jak se vám žije v Uherském Brodě .....	58
Graf 12: Hodnocení problematických oblastí .....	60
Graf 13: Inspirativní města pro Uherský Brod .....	60
Graf 14: Na jaké prvky by měl být kladen důraz při rekonstrukci Mariánského náměstí .....	61
Graf 15: Věkové složení respondentů .....	62

### 5.3 SEZNAM MAP

---

Mapa 1: Město Uherský Brod a jeho místní části .....	7
Mapa 2: Intenzita dopravy na území města .....	16
Mapa 3: Mapa cyklostezek a cyklotras na území Uherského Brodu a v jeho okolí.....	17
Mapa 4: Průměr ročních průměrných koncentrací benzo(a)pyrenu v období 2016-2020 .....	25

### 5.4 PŘEHLED POUŽITÝCH ZDROJŮ

---

- Kaňovský (2021): Trh práce v okresech Uherské Hradiště a Hodonín: regionálně-geografická srovnávací studie, BP PřF Katedra geografie, UPOL.
- Koncepční a strategické dokumenty města:
  - Akční plán Programu zlepšování kvality ovzduší zóna Střední Morava (PZKO) CZ 07 - ORP Uherský Brod (2021)
  - Aktualizace komunitního plánu sociálních služeb města Uherský Brod (2019)
  - Informační koncepce městského úřadu Uherský Brod (2019) interní dokument
  - Koncepce rozvoje sportu města Uherský Brod (2019)
  - Místní strategie adaptace na změnu klimatu města Uherský Brod (2019)
  - Program rozvoje města Uherský Brod na období 2015 - 2021 (2015)
  - Strategie rozvoje cestovního ruchu (2019)
  - Strategie Smart City města Uherský Brod (2019)
  - Územní plán Uherský Brod - návrh pro veřejné projednání
- PROCES – Centrum pro rozvoj obcí a regionů, s.r.o. (2017): Analýza a prognóza Demografického vývoje Zlínského kraje a jeho obcí
- RegioPartner (2015): Program rozvoje města Uherský Brod na období 2015 – 2021.
  
- [www.chmi.cz](http://www.chmi.cz)
- [www.czso.cz](http://www.czso.cz)
- [www.kr-zlinsky.cz](http://www.kr-zlinsky.cz)
- [www.mapy.cz](http://www.mapy.cz)
- [www.rsd.cz](http://www.rsd.cz)
- [www.ub.cz](http://www.ub.cz)

## 5.5 SEZNAM ZKRATEK

---

- AP – Akční plán
- ARES – Administrativní registr ekonomických subjektů
- B(a)P – Benzo(a)pyren
- BRO – Biologicky rozložitelný odpad
- CCR – Centrála cestovního ruchu
- ČHMÚ – Český hydrometeorologický ústav
- ČOV – Čistička odpadních vod
- ČSÚ – Český statistický úřad
- DČOV – Domácí čistička odpadních vod
- DMO – Destinační management oblasti
- EVL – Evropsky významná lokalita
- EVVO – Environmentální vzdělávání, výchova a osvěta
- FVE – Fotovoltaická elektrárna
- IROP – Integrovaný regionální operační program
- JSDH – Jednotka souboru dobrovolných hasičů
- KPÚ – Komplexní pozemkové úpravy
- MHD – Městská hromadná doprava
- MIC – Městské informační centrum
- MKDS – Městský kamerový dohlížecí systém
- MPZ – Městská památková zóna
- MŠMT – Ministerstvo školství mládeže a tělovýchovy
- OP – Operační program
- OPŽP – Operační program životního prostředí
- ORP – Obec s rozšířenou působností
- OŠKS – Odbor školství, kultury a sportu
- OZE – Obnovitelné zdroje energie
- PM<sub>2,5</sub> (PM<sub>10</sub>) – Prachové částice menší než 2,5 $\mu$ m (10 $\mu$ m)
- PP – Přírodní památka
- PRM – Program rozvoje města
- PZKO – Program zlepšování kvality ovzduší
- ŘSD – Ředitelství silnic a dálnic
- SKO – Směsný komunální odpad
- SMART – zkratka pravidel stanovování cílů – specifický, měřitelný, dosažitelný (achievable), relevantní, časově vymezený (time-bounded)
- SP – Strategický plán
- SUMP – Plán udržitelné městské mobility
- SWOT - Strengths (Silné stránky), Weaknesses (Slabé stránky), Opportunities (Příležitosti), Threats (Hrozby)
- TSUB – Technické služby Uherský Brod
- TUV – Teplá užitková voda
- ÚSES – Územní systém ekologické stability
- ZLK – Zlínský kraj
- ZPF – Zemědělský půdní fond
- ŽP – Životní prostředí

## 6 PŘÍLOHA Č. 1: SOCIOLOGICKÉ ŠETŘENÍ – HLAVNÍ VÝSTUPY

Sběr dat probíhal v období od 1. do 22. 3. 2022 formou neasistovaných on-line dotazníků (254) a neasistovaných dotazníků v papírové formě, které respondenti mohli odevzdat na kontaktních místech města (41). Celková báze tak sestává z 295 zpracovaných dotazníků. Uvedená četnost se může ve srovnání s dotazníkovým šetřením z roku 2014, které postihovalo 1.441 odpovědí, jevit jako poměrně nízká. Je třeba však vzít do úvahy, že sběr dat pro účely zpracování Programu rozvoje města Uherský Brod na období 2015 – 2021 probíhal primárně diseminací přes žáky a studenty brodských škol.

Nezanedbatelnou okolností sběru dat pro aktuální šetření je také souběh s probíhající ruskou agresí vůči Ukrajině: ruská invaze na Ukrajinu započala 24.2.2022 z čehož se okamžitě stala jednoznačně dominující událost veřejné a mediální agendy. Na místní úrovni se válka na Ukrajině propsala do zrušení koncertu Jaromíra Nohavici, který byl plánován na 22. 3. 2022, po tom, co se písničkář odmítl vzdát poct, které mu byly uděleny ruským prezidentem Putinem.

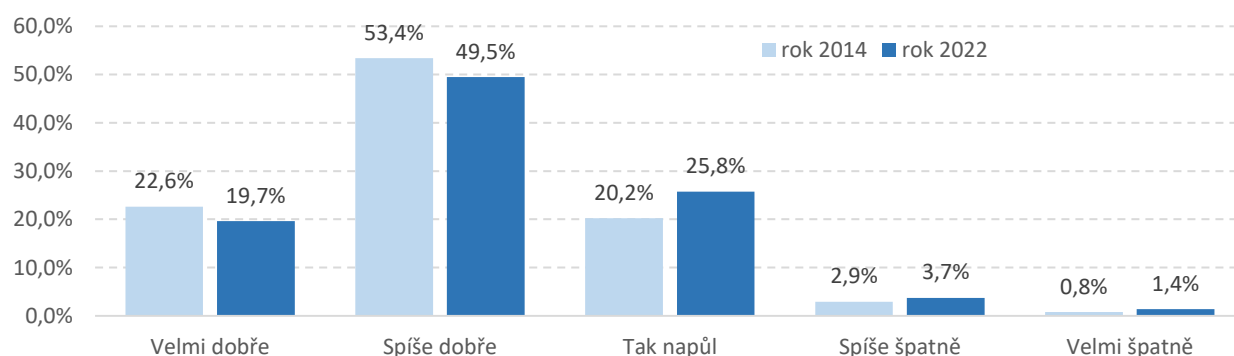
Hlavní závěry:

- Stabilní spokojenost obyvatel se životem ve městě
- Udržovanost města – hlavní element hrdosti obyvatel
- Široké spektrum témat souvisejících s dopravou jako hlavní problém města
- Mladší část obyvatel volá po větším společensko-kulturním životě ve městě
- Kulturní akce – nejčastější aspekt, kteří respondenti vnímají jako inspirativní u okolních měst
- Zeleň a partikulárně stromy – jednoznačně klíčový prvek vnímané úrovně veřejných prostranství

### 6.1 SPOKOJENOST S ŽIVOTEM VE MĚSTĚ

Téměř 70 % respondentů uvedlo, že se jim žije v Uherském Brodu spíše dobře (49,5 %) nebo dokonce velmi dobře (19,7 %). Přibližně 5 % naopak hodnotí svůj život ve městě špatně (3,7 % spíše špatně; 1,4 % velmi špatně). Rozložení odpovědí velice blízce odpovídá zjištěním ze šetření v roce 2014.

Graf 11: Spokojenost s životem ve městě – Jak se vám žije v Uherském Brodě



Podstatné je zde upozornit na rozdíly mezi respondenty pod a nad 50 let věku. Zatímco starší obyvatelé vykazovali relativně výraznou inklinaci k odpovědi, že se jim v *Uherském Brodu žije Velmi dobře*, u mladších docházelo k relativně vyšší četnosti méně vyhraněných odpovědí *Spíše dobře* a *Tak napůl*.

Více než čtyři pětiny dotazovaných uvedlo, že ve městě hodlají žít i za 5 let (52,5 % Určitě ano; 28,8 % Spíše ano). Důrazně je na tomto místě nezbytné upozornit na odlišnost mezi mladšími a staršími věkovými skupinami. Pokud přiřadíme odpovědím hodnoty jako ve škole (1 = Určitě hodlám za 5 let žít v Uherském Brodu; 5 = Určitě nehodlám za 5 let žít v Uherském Brodu), tak odpovědi na tuto otázku měly průměrnou hodnotu = 1,79. Ke zlomu mezi mladými, kteří nevyjadřují takovou jistotu, že i za pět let hodlají setrvat v Uherském Brodu a staršími, kteří jsou o tom významně přesvědčeni dochází na úrovni věkové skupiny 40 – 49 let.

Průměrná známka u věkové skupiny 18 – 29 let činila 2,37, 30 – 39 let: 2,04; 40 – 49 let: 1,68; 50 – 59 let: 1,44; 60 – 69 let: 1,21; nad 70 let: 1,33. Z uvedených hodnot je zřejmé, že mladší ročníky nevyjadřovaly tak často jistotu, že hodlají i za 5 let žít v Uherském Brodě. 18,4 % respondentů v kategorii 18 – 29 let uvedlo, že *ve městě za 5 let spíše nehodlají žít*, 4,1 % uvedlo dokonce *určitě ne*.

Jako transpozice ukazatele Net Promoter Score (NPS) z korporátní praxe respondenti odpovídali na otázku, zda souhlasí s tvrzením, že Uherský Brod lze doporučit jako místo pro život, přičemž měli k dispozici škálu od 0 (určitě nelze doporučit) po 10 (jedenznačně lze doporučit). Souhrnný výsledek, kdy se od podílu respondentů, kteří uvedli hodnoty 9 nebo 10, odečítá podíl těch, kteří zadali hodnoty 0 až 6 nabývá hodnot v intervalu <-100;100>, přičemž záporné hodnoty jsou brány jako problematické<sup>3</sup>.

NPS Uherského Brodu zjištěné předkládaným šetřením je minus 8,1. Opět dochází k rozdílu mezi mladšími a staršími respondenty, kdy pozitivních hodnot nabývá skóre u vyšších věkových kategorií. Pozor, ke zlomu k pozitivnímu skóre dochází teprve v kategorii 50 - 59 let (+4,5), souhrně u osob nad 50 let činí skóre +19,8 bodů. K překlopení k pozitivním hodnotám v pozitivní závislosti s věkem nedochází spojitě: nejkritičtějšími z pohledu skóre nebyly nejmladší ročníky (u osob pod 40 let činilo skóre -15,9), nýbrž kategorie 40 – 49 let (-28,2)!

Obyvatelé byli dotazováni na prvky související s městem, na které jsou nejvíce hrdí. Z šetření vyplynulo, že se jedná nejčastěji o prvky související s kulturou a kulturním prostředím (architektura, udržovanost budov, památky, Růžencová pouť), životním prostředím (flóra, čistota ve městě, udržované parky) a historií (J. A. Komenský výslovně zmíněn 22x, muzeum). Z ostatních aspektů se výrazněji projeví také: dopravní terminál, bazén, přátelská atmosféra a nízká kriminalita ve městě, lokální podniky nebo úspěchy brodských sportovců.

## 6.2 PROBLEMATICKÉ OBLASTI

---

Pakliže byli respondenti dotazováni na to, co jim ve městě nejvíce vadí, tak z takto položené otevřené otázky se jako jednoznačně nejproblematictější vyprofilovala doprava, a to v souvislosti s celou řadou aspektů: přetíženost, jednosměrky, obchvaty, přejezdy (Družba), parkování, křižovatky, stav vozovek. Teprve s odstupem vyplynula jako kritická oblast kultury, a to především u mladších skupin respondentů.

S uvedeným korespondovaly i závěry následující otevřené otázky, kdy respondenti odpovídali na to, co jim ve městě nejvíce schází. Vedle řešení dopravních problémů se stejně vysoko umístily témata související s kulturou a občanskou vybaveností. Nález lze interpretovat jako pocit absence akcí a prostoru pro společenský život mladších věkových skupin, což se propisuje i do tematiky občanské vybavenosti: vyšší úroveň gastronomie, restaurace se zahrádkou, kavárny, kluby. Mladší část respondentů vnímá město v pozdních odpoledních a o víkendech jako vyprázdněné, mdlé až mrtvé.

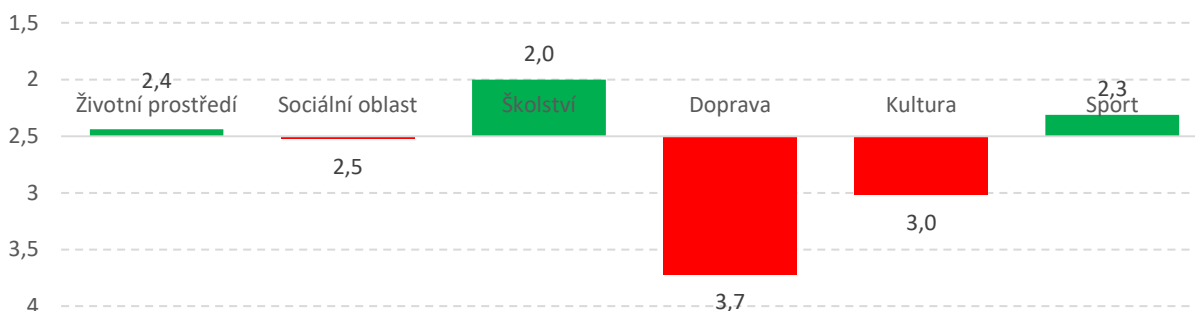
Doprava se jako nejkritičtější oblast vyprofilovala také ze známkování jako ve škole (průměrná známka 3,7), následována kulturou (3,0). Nejlepší průměrné známky dosáhly oblasti školství (2,0) a sport (2,3).

---

<sup>3</sup> Více k tomuto původní zdroj: Reichheld, Frederick F. One Number You Need to Grow. *Harvard Business Review*. December 2003. [Dostupné online](#). Metrika se široce používá v korporátní praxi a hodnota výsledků je dána především možností porovnání s konkurencí (jeden zákazník hodnotí produkty či služby různých firem), což z principu limituje vypovědní schopnost metody ve vztahu k životu ve městě. S výsledkem je potřeba nakládat s opatrností, a to i s ohledem na zvyšující se statistickou chybu při segmentaci dat na jednotlivé věkové kohorty.



**Graf 12: Hodnocení problematických oblastí**



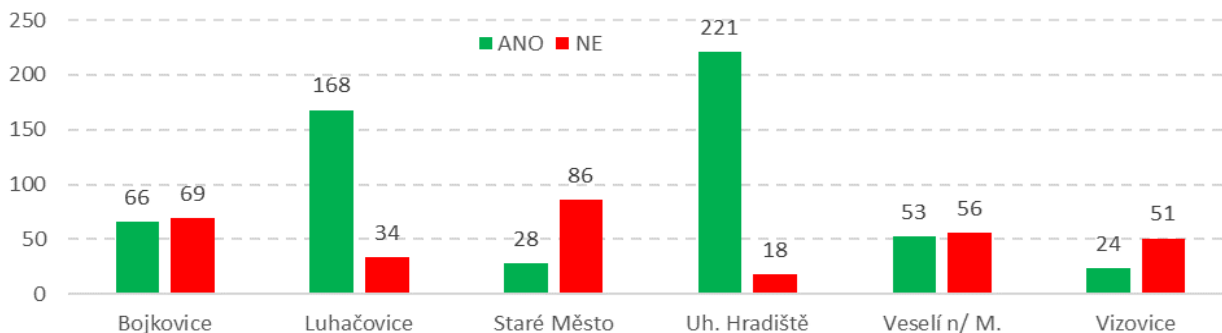
Podněty v rámci jednotlivých oblastí:

- **Životní prostředí:** důraz na výsadbu a údržbu stromů, řešení odpadů, nepořádku (lokalita Pod Lípou)
- **Sociální oblast:** chybí zařízení pro seniory, nepřizpůsobiví občané, sociální byty
- **Školství:** obecně spokojenost, výhrady k rozdílné úrovni škol
- **Doprava:** křižovatky, přejezdy, zátěž, parkování, jednosměrky
- **Kultura:** absence nabídky mladým, nedostatek alternativ + gastro-infrastruktura, nabídka DK
- **Sport:** venkovní work-out zařízení, dětská hřiště, financování sportu ve městě

### 6.3 INSPIRACE U OSTATNÍCH MĚST

Respondenti byli dotazováni, o kterých městech v okolí se domnívají, že by mohly být pro Uherský Brod inspirativní s možností odpovědět v případě každého města ANO, NE, nebo NEVÍM. Jednoznačně inspirativní by pro Uherský Brod dle mínění veřejnosti měly být Uherské Hradiště a Luhačovice, naopak u Starého Města by se Brod inspirovat neměl, u Vizovic taktéž spíše ne. V případě Bojkovic a Veselí nad Moravou byly výsledky nejednoznačné.

**Graf 13: Inspirativní města pro Uherský Brod**



Hlavním důvodem pozitivního vzhlížení k Uherskému Hradišti jsou jeho kulturní akce (což v otevřeném názoru zmínilo 82 respondentů). V případě Luhačovic se respondenti v otevřeném vysvětlení 41x dotkli inspirace související s životním prostředím ve městě (udržovanost prostranství, výsadba).

Uváděné podněty v souvislosti s jednotlivými městy:

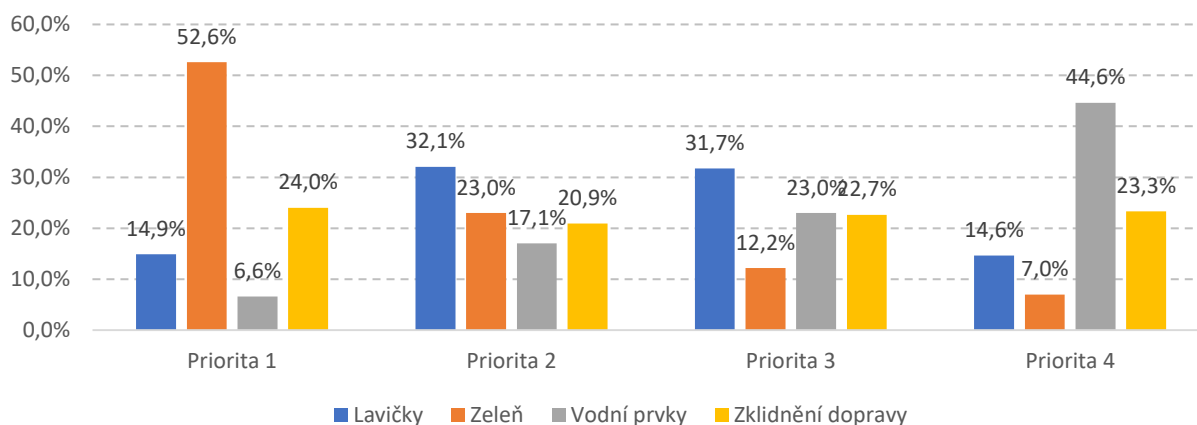
- Bojkovice – vzhled a upravenost města, dětská hřiště, atmosféra místa, kulturní akce
- Luhačovice – kavárny, zeleň, upravenost města, kulturní akce
- Staré Město – Kovožoo, řešení dopravní infrastruktury
- Uherské Hradiště – kulturní akce, hřiště, cyklostezky, restaurace
- Veselí nad Moravou – opatření ke zklidnění dopravy, kulturní akce, rekonstrukce města
- Vizovice – kulturní akce

## 6.4 MARIÁNSKÉ NÁMĚSTÍ A VEŘEJNÁ PROSTRANSTVÍ

Město Uherský Brod konkretizuje nové řešení Mariánského náměstí (se zachováním počtu parkovacích míst). Respondenti byli dotazováni, na jaké prvky z nabídky čtyř by měl při přestavbě být kladen důraz především. Nabídka prvků obsahovala: 1. Lavičky a další městský mobiliář, 2. Zeleň (kvantita a kvalita travnatých ploch, vzrostlé zeleně, dostatek stínu), 3. Vodní prvky, 4. Opatření pro zklidnění dopravy.

Z výsledků dotazování jednoznačně vyplývá, že nejvyšší priorita by měla být dána zeleni (pronásobené skóre 310,8 bodů). 52,6 % respondentů přisoudilo zeleni na Mariánském náměstí nejvyšší prioritu, 23 % druhou nejvyšší. Nerozhodně vyznívá statistika pro prvek s druhou nejvyšší prioritou. Zatímco lavičky mají relativně dostatek příznivců, které je dle priority řadí na druhé (32,1 %) a třetí místo (31,7 %) a vedle toho významně méně lidí je vidí jako prioritu nejvyšší (15 %) a nejnižší (14,6 %), tak opatření pro zklidnění dopravy dosahují v každé ze čtyř úrovní priority výsledků v intervalu 20,9 – 24 %. Byť nejnižší prioritu udělili respondenti jednoznačně vodním prvkům (23 % pro třetí a 44,6 % pro nejnižší prioritu), i tak nebylo množství odpovídajících, které vodním prvkům na Mariánském náměstí přisuzují důležitost zanedbatelné (6,7 % pro první a 17,1 % pro druhou úroveň priority). Na tuto skutečnost poukazujeme vzhledem ke skutečnosti, že u vodních prvků je oproti ostatním nabízeným prvkům významně vyšší podíl v přínosu k estetice než k funkčnosti náměstí. Souhrnně se odvažujeme výsledky interpretovat tak, že obyvatelé vedle funkčnosti náměstí od nového řešení očekávají také vyšší stupeň estetiky.

**Graf 14: Na jaké prvky by měl být kladen důraz při rekonstrukci Mariánského náměstí**



Pakliže byli respondenti vyzváni, aby z nabídky osmnácti prvků vybrali tři, na které má město dát větší důraz ve veřejných prostranstvích, tak jednoznačně nejvyšší četnost se vyslovil pro stromy, drobné kulturní akce a cykloinfrastrukturu. Na čtvrtém místě se objevila poptávka po více zajímavých drobných prvcích pro vycházky, na pátém pak po aktivitách lidí ve veřejném prostoru. Souhrnně lze pět nejvýše umístěných a žádaných prvků interpretovat jako poptávku po živoucím městě. Teprve na dalších místech se objevily funkční prvky jako odpadkové koše, lavičky nebo méně reklam.

**Tabulka 10: Na klást důraz na veřejných prostranstvích**

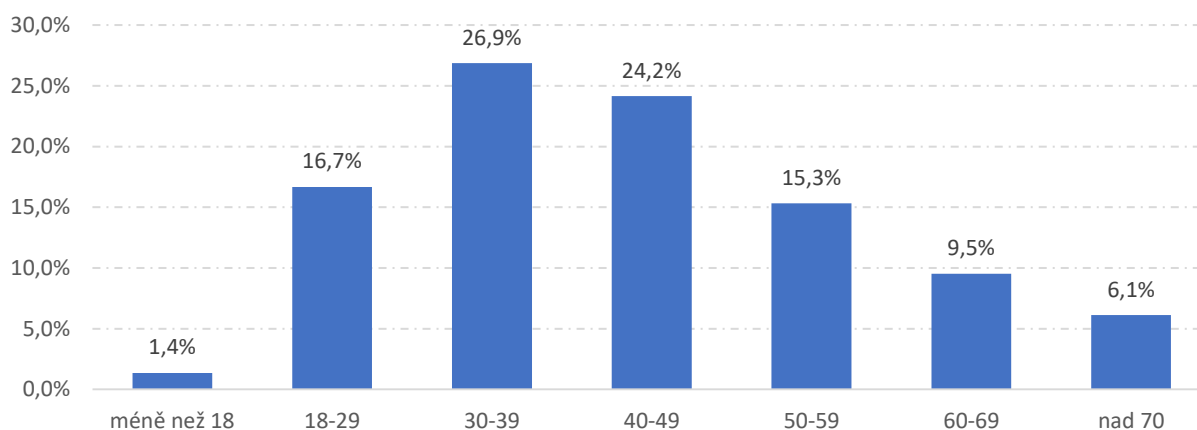
prvek	četnost	prvek	četnost	prvek	četnost
stromy	130	lavičky	60	veřejné osvětlení	30
drobné kulturní akce	120	méně reklam	57	digitální prvky (USB, WiFi)	26
cykloinfrastruktura	91	sportoviště	56	keře	26
více zajímavých drobných prvků pro vycházky	74	dětská hřiště	55	trvalky	24
aktivity lidí ve veřejném prostoru	74	vodní prvky	54	venčící plochy	24
odpadkové koše	63	bezbariérovost	42	jiné	18

Priority respondentů napříč městskými lokalitami vykazovaly dílčí odchylky. Respondenti z oblasti Sever, Západ relativně častěji prioritizovali cykloinfrastrukturu. U obyvatel lokality Centrum byla zaznamenána relativně nejvyšší poptávka po drobných kulturních akcích. Obyvatelé Jihu častěji uváděli požadavek po více zajímavých drobných prvcích pro vycházky.

## 6.5 CHARAKTERISTIKA VZORKU – SOCIODEMOGRAFIE

Nadpoloviční většina odpovědí pocházela od žen (54,8 %). Nejvýznamnější zastoupení měli respondenti ve věkových skupinách 30-39 let (celkem 26,9 %; muži 24,1 %; ženy 29,2 %) a 40-49 let (celkem 24,2 %; muži 26,3 %; ženy 22,4 %). V naprosté většině na dotazníky odpovídaly osoby, které jsou s Uherským Brodem spojeny dlouhodobě: pouze 6,5 % respondentů se přistěhovalo před méně než pěti lety. Dvě třetiny představovali rodáci Uherského Brodu (66,7 %); 6,1 % lidí, kteří se přistěhovali v dětství; 20,8 % pak lidé, kteří se přistěhovali před více než pěti lety. Pouze 4,1 % respondentů nemá v Uherském Brodu úředně zapsané trvalé bydliště.

**Graf 15: Věkové složení respondentů**



Nadpoloviční zastoupení v bázi měly odpovědi obyvatel žijících ve vlastních domech (57,5 %), následovali lidé žijící ve vlastních bytech (31,6 %) a lidé z pronajatých bytů (10,5 %). Zastoupení lokalit bylo následující: 1. sever, západ (31,6 %), 2. východ (20,4 %), 3. centrum (17,7 %), 4. jih (15,3 %), 5. místní části Těšov / Újezdec, Maršov (9,2 %) a 6. místní část Havříce (5,8 %).

Zájem o vyplnění dotazníku prokazovali relativně častěji respondenti s vyšším vzděláním: 51,7 % respondentů s vyšším odborným nebo vysokoškolským vzděláním, 33,3 % s maturitou, 11,9 % se středoškolským vzděláním bez maturity, 3,1 % respondenti se základním vzděláním. Významně (89,5 %; z toho 58,7 % rozhodně a 38,8 % spíše) byli mezi respondenty zastoupeni čtenáři Brodského zpravodaje či městského webu. Ze tří čtvrtin (76,9 %; z toho 28,2 % rozhodně a 48,6 % spíše) pak osoby zájímavé se o investiční záměry města. Více než třetina respondentů (36,1 %; z toho 15,3 % rozhodně a 20,8 % spíše) se zapojuje do akcí místních spolků, 41,1 % spíše ne a 19,4 % určitě ne. S vyšším vzděláním respondentů vzrůstalo i jejich ztotožnění se s výše uvedenými parametry, ne však zásadně. Za statisticky významnější lze považovat pouze rozdíl mezi zájmem respondentů s vyšším nebo vysokoškolským vzděláním o investiční akce města oproti celkové bázi (34,9 % oproti 28,2 % osob, které se investiční záměry města rozhodně zájímají).

Pozitivní závislost lze vedle toho konstatovat u vícečlenných domácností: 26,9 % respondentů zastupovalo domácnosti o čtyřech členech; 26,2 % tříčlenné; 24,5 % dvojčlenné; 10,2 % pětičlenné; 9,9 % bylo samostatně žijících. Téměř polovina (49,32 %) respondentů žije v domácnostech bez nezaopatřených dětí; 23,5 % respondentů sdílí domácnost se dvěma nezaopatřenými dětmi; 19,1 % s jedním a 7,1 % se třemi.

V on-line prostředí bylo celkově otevřeno 863 relací k vyplnění dotazníků z toho 254 dotazníků bylo vyplněno (alespoň částečně). „Drop-out“ koeficient (zahájené a nijak vyplňované dotazníky) činil 70,6 %.

Vyplnění on-line formuláře zabralo respondentům v průměru necelých 22 minut. 51 % odpovědí bylo zaslaných z osobních počítačů (95 % OS Windows), 48 % z chytrých telefonů (71 % OS Android, 29 % IOS), 1 % z tabletů (80 % IOS).

## **7 PŘÍLOHA Č. 2: VYHODNOCENÍ STÁVAJÍCÍHO PROGRAMU SE ZAMĚŘENÍM NA ÚSPĚŠNOST REALIZACE JEHO OPATŘENÍ/CÍLŮ**

---

Vyhodnocení je uvedeno v samostatném xls souboru.