
Studie parku Sady J. A. Komenského

UHERSKÝ BROD

Objednatel

Město Uherský Brod
Masarykovo náměstí 100
688 01 Uherský Brod



Zhotovitel

Ing. Pavel Šimek - Florart
Rybářská 401
688 01 Uherský Brod

ÚVOD

Objednatel	Město Uherský Brod, Masarykovo náměstí 100, 688 01 Uherský Brod
Zhotovitel	Ing. Pavel Šimek – FLORART, projekční a poradenská kancelář pro zahradní a krajinářskou tvorbu, Rybářská 401, 688 01 Uherský Brod, tel.: 603525780; E-mail: florart@florart.cz, www. florart.cz
Projektoval	Ing. Zdena Rudolfová, Ing. Martin Kovář
Technická spolupráce	Ing. Mgr. Anna Svobodová
Datum	prosinec 2022

Cílem a účelem pořízení Studie úprav parku Komenského v Uherském Brodě je prověření možnosti stávající koncepce parku pro rozšíření pobytových a rekreačních možností objektu. Dále rovněž návrh propojení a sjednocení řešení s návaznými prostory, především s prostorem za hradbami, dále předprostorem Domu dětí a mládeže na Hradebním náměstí a v neposlední řadě také přístupu do města ulicí Karla IV.

Studie sumarizuje možnosti a limity a je východiskem pro koncepční rozhodování při zadání úprav území. Vzhledem ke stavu objektu lze navrhované záměry v mnoha ohledech chápat jako dlouhodobé, protože jsou limitovány např. dobou dožití dnes ještě kvalitních dřevin.

Uherský Brod
Prosinec 2022

Za zpracovatele:

Prof. Ing. Pavel Šimek, Ph.D.

1 ROZSAH ŘEŠENÉHO ÚZEMÍ



Řešené území je vymezeno předprostorem muzea a hradbami, na východě sousedí s Tyršovými sady, na jihu tvoří hranici ulice Weberova s odbočkou do ulice Karla IV. a areálem základní školy. Západní hranici řešeného území tvoří provozně rušná ulice Přemysla Otakara II.

Návazně na řešení samotného parku jsou definována tzv. dotčená území:

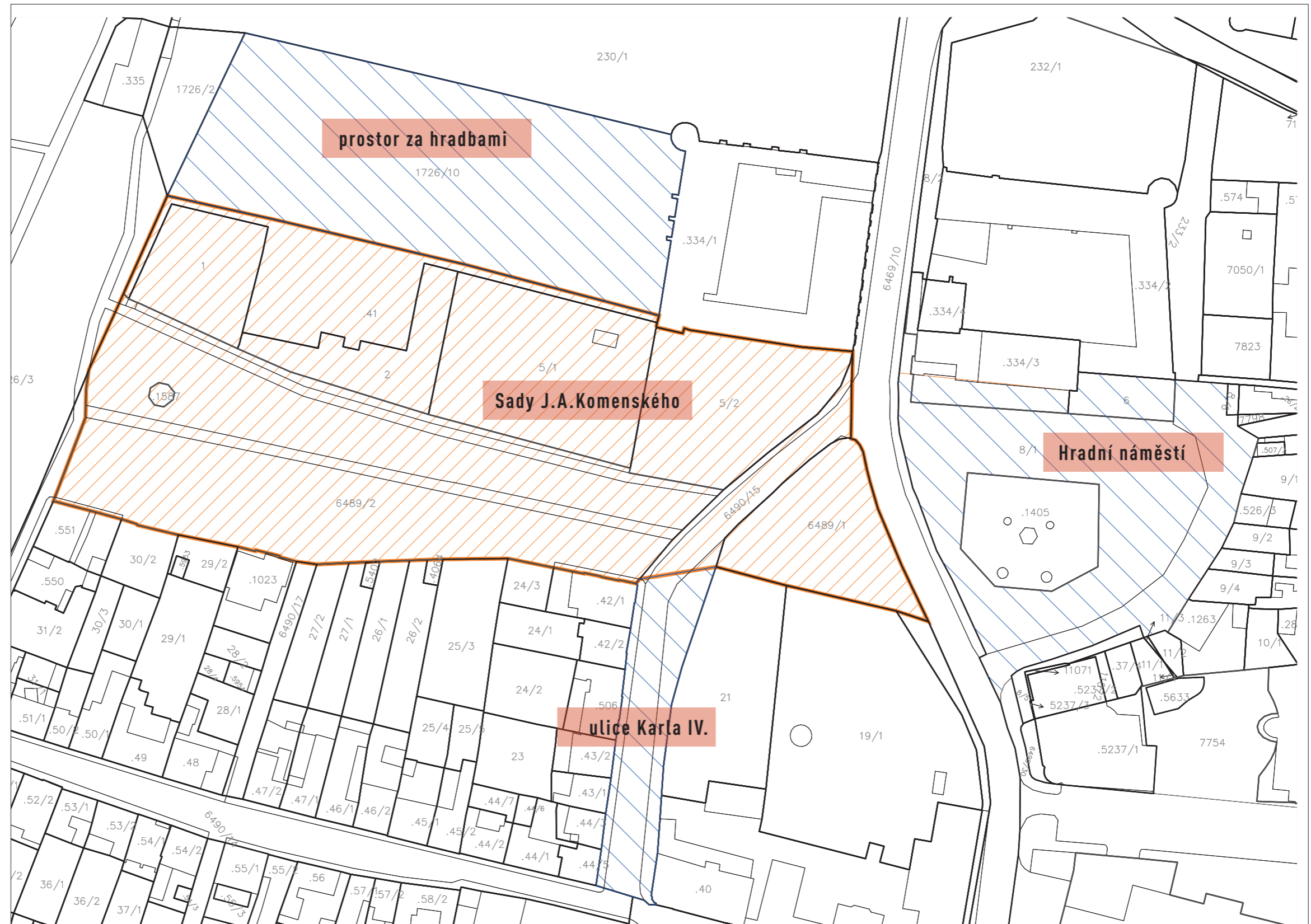
Prostor za hradbami - je vymezen plochou bývalého hradebního příkopu, na severu je ohraničen přibližně hranou příkopu v úrovni zakončení budovy muzea. Východní část je tvořena pouze parcelní hranicí navazující na pozemky restaurace Balkán. Jižní a západní hranice vymezuje hradba a budova muzea.

Hradní náměstí - vzhledem k rozsahu vodárenského zařízení na náměstí je plochou k řešení víceméně pouze předprostor Domu dětí a mládeže a komunikační uzel na nároží muzea propojující ulici Hradební, Hradní náměstí a pěší spojkou na ulici Horní Valy.

Karla IV. - ulice spojující Mariánské náměstí s jižní hranicí parku.



2 MAJETKOVÉ VZTAHY



SOUPIS PARCEL V ŘEŠENÉM ÚZEMÍ V MAJETKU MĚSTA

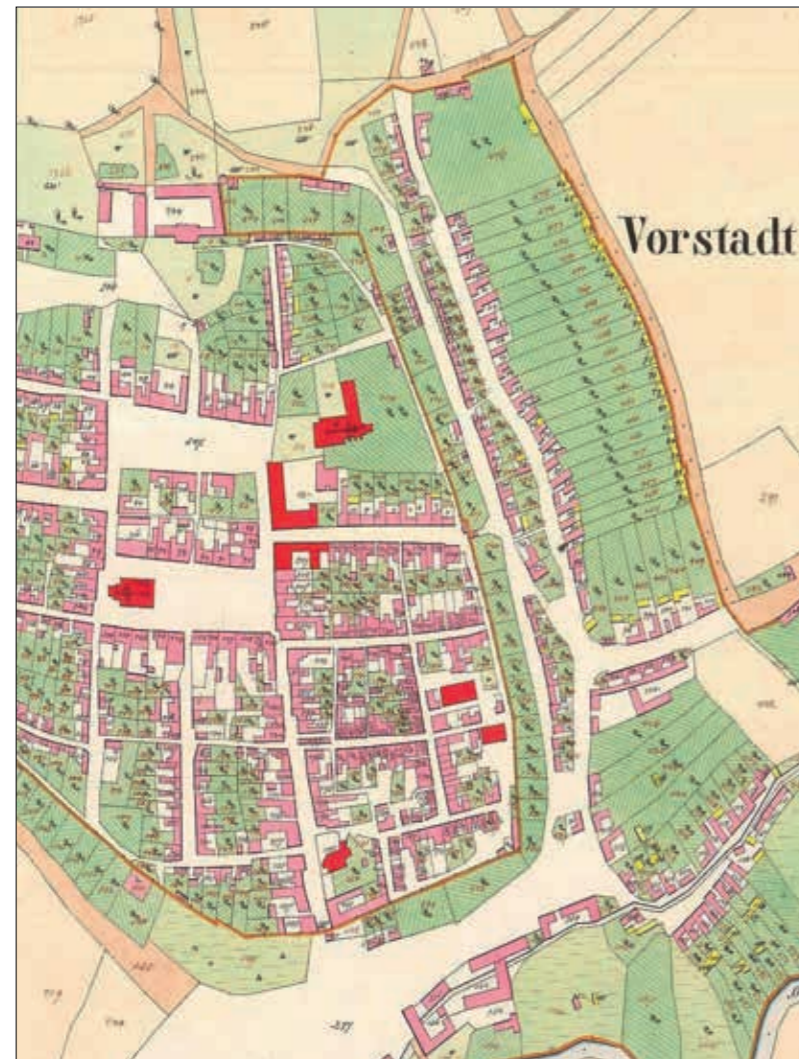
Katastrální území Uherský Brod; 772984

Parcela	Výměra (m2)	Druh pozemku	Způsob využití	Omezení vlastického práva	Způsoby ochrany	Vlastník viz pod tabulkou
1	765	zahrada		Nejsou evidována žádná omezení	pam. zóna - budova, pozemek v památkové zóně, zemědělský půdní fond	
2	686	zahrada		Nejsou evidována žádná omezení	pam. zóna - budova, pozemek v památkové zóně, zemědělský půdní fond	
5/1	1 851	ostatní plocha	sportoviště a rekreační plocha	Nejsou evidována žádná omezení	pam. zóna - budova, pozemek v památkové zóně	
5/2	1 462	ostatní plocha	zeleň	Nejsou evidována žádná omezení	pam. zóna - budova, pozemek v památkové zóně, nemovitá kulturní památka	
41	1 269	zastavěná plocha a nádvoří	zbořeniště	Nejsou evidována žádná omezení	pam. zóna - budova, pozemek v památkové zóně, nemovitá kulturní památka	
1587	27	zastavěná plocha a nádvoří	zbořeniště	Nejsou evidována žádná omezení	pam. zóna - budova, pozemek v památkové zóně	
6489/1	1 184	ostatní plocha	ostatní komunikace	Věcné břemeno (podle listiny)	pam. zóna - budova, pozemek v památkové zóně	
6489/2	5 844	ostatní plocha	zeleň	Nejsou evidována žádná omezení	pam. zóna - budova, pozemek v památkové zóně	
6490/15	1 678	ostatní plocha	ostatní komunikace	Nejsou evidována žádná omezení	pam. zóna - budova, pozemek v památkové zóně	
Vlastník: Město Uherský Brod, Masarykovo nám. 100, 68801 Uherský Brod						

Katastrální území Uherský Brod; 772984

Parcela	Výměra (m2)	Druh pozemku	Způsob využití	Omezení vlastického práva	Způsoby ochrany	Vlastník viz pod tabulkou
dotčená území - prostor za hradbami						
1726/10	5 135	zahrada		Nejsou evidována žádná omezení	pam. zóna - budova, pozemek v památkové zóně, zemědělský půdní fond	
dotčená území - ulice Karla IV.						
6490/15	1 678	ostatní plocha	ostatní komunikace	Věcné břemeno (podle listiny)	pam. zóna - budova, pozemek v památkové zóně	
dotčená území - Hradební náměstí						
6	261	zahrada		Nejsou evidována žádná omezení	pam. zóna - budova, pozemek v památkové zóně, zemědělský půdní fond	
8/1	3 510	ostatní plocha	zeleň	Věcné břemeno (podle listiny), Věcné břemeno zřízování a provozování vedení	pam. zóna - budova, pozemek v památkové zóně	
233/1	2 116	ostatní plocha	ostatní komunikace	Nejsou evidována žádná omezení	pam. zóna - budova, pozemek v památkové zóně	
334/3	787	zastavěná plocha a nádvoří		Věcné břemeno užívání	pam. zóna - budova, pozemek v památkové zóně	součástí je stavba, č. p. 38; stavba občanského vybavení
Vlastník: Město Uherský Brod, Masarykovo nám. 100, 68801 Uherský Brod						

3 HISTORICKÉ SOUVISLOSTI



Císařský povinný otisk stabilního katastru 1827 (ČUZK / archivní mapy)



Katastrální mapa 1871-1938

Jako jeden z mála městských parků navázaných na městské hradby jsou Sady J. A. Komenského situovány dovnitř hradbou chráněného prostoru. Zbytek hradeb je zde navíc jednou z hranic parku. Větší část dnešního parku byla dlouhodobě využívána jako zásobní zahrada a zázemí. Kdybychom park rozdělili východozápadně, tj. přibližně na dvě poloviny, severní polovina je zahradou, jižní polovina nese již histo-

ricky stopy parkové úpravy pravděpodobně z 19. století.

Na katastrální mapě s platností do konce 30. let je tato jižní část parku označena jako Kaunický park a je velmi dobře patrná dispozice prostoru Hradního náměstí s dodatečně kreslenou vodárnou.



Letecký snímek 1933



Letecký snímek + katastrální mapa stav 2022



Letecký snímek 1950

Na leteckém snímku z roku 1933 je velmi dobře patrná zcela jiná hierarchie a urbanistické principy řešeného a dotčeného prostoru. Daleko větší důležitost a tím i náročnější charakter úpravy je přikládán úpravě Hradního náměstí. Komunikačně je prostorem dnešního parku ještě vedena cesta směrem do ulice Karla IV. Tato stopa je patrná i na leteckém snímku z roku 1950. Zajímavostí je rovněž charakter úpravy zahrady za školními budovami, kde je evidentní převaha pobytové funkce před sportovními aktivitami. V prostoru dnešního parku, který je od veřejného prostoru oddělen zdí v místě dnešního slavnostního vstupu, jsou patrné další vnitřní prostory. Je to pravděpodobně další funkční členění závislé na využití ploch (sad, užitková zahrada apd.). Velmi dobře je zde vidět i lokalizace budov, které pak již na mladším leteckém snímku mizí.

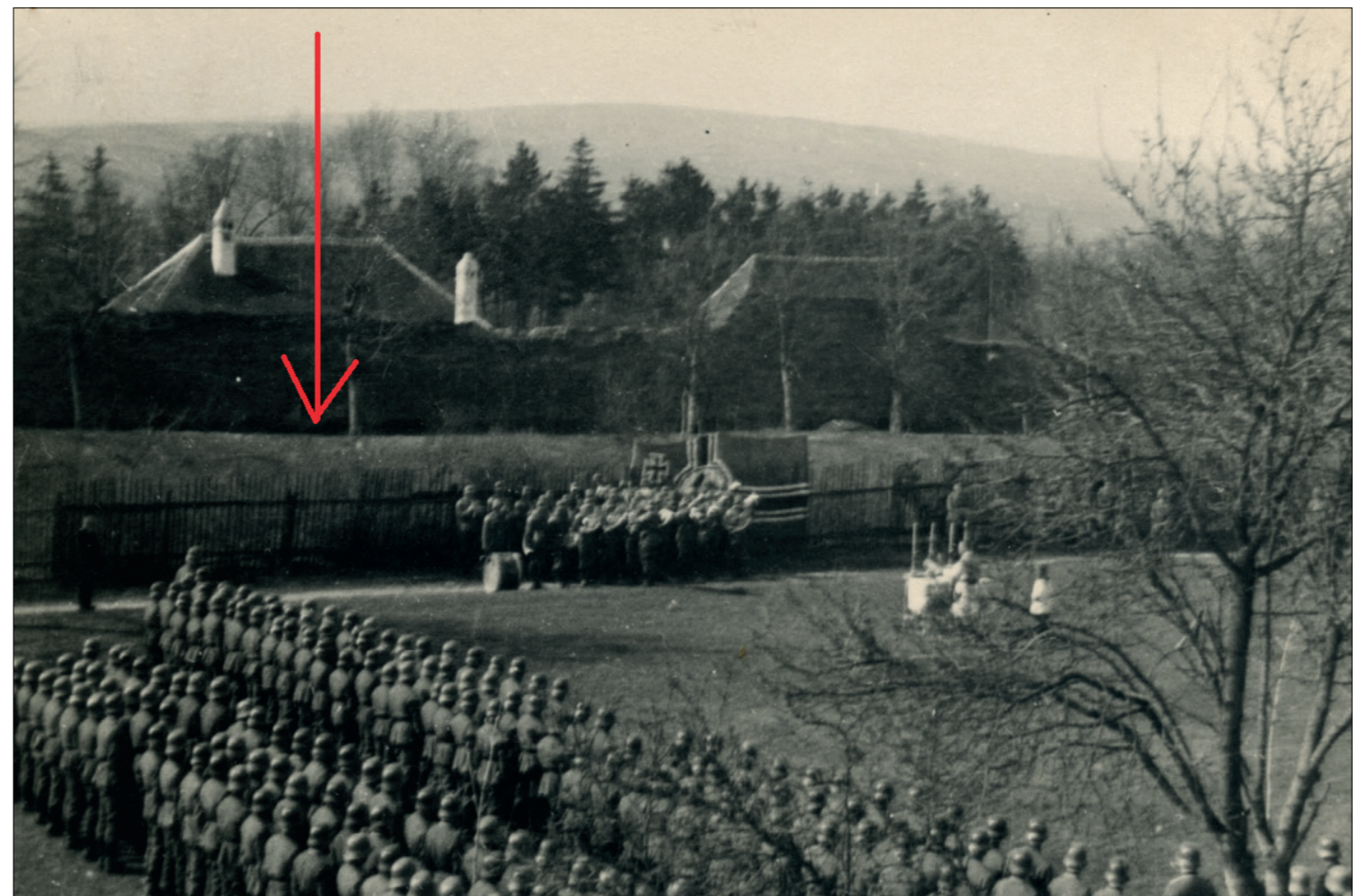
Současný letecký snímek dokladuje jak byl park rozšířen a naposledy rekonstruován v 80. letech 20. století (ZARES Bratislava). V podtitku katastrální mapy je stále ještě patrná spojnice do ulice Karla IV., ale je již překryta parkovou úpravou.

4 PROSTUP HRADBAMI



Dnešní stav

Jedním ze stěžejních cílů, který je v rámci zadání řešen, je zpřístupnění prostoru za hradbami a jeho zapojení do funkčního a programového využití parku. K tomuto je nutno vytvořit nebo obnovit průchody hradbou. Hradby jsou pozůstatkem městského opevnění již z doby založení města a tato otázka je tedy nesmírně citlivá. Průzkumem archívních materiálů uložených ve fondech NPÚ v Kroměříži a ve spolupráci s Ing. Lenkou Křesadlovou, PhD. a Radimem Vrtlou byla dohledána a dokladována místa, kde se průchody hradbou skutečně historicky nacházely. Na snímku z polní mše za 2. sv. války je šipkou vyznačený průchod z prostoru zahrad sousedních domů. Druhý vstup byl přímo u věžového objektu dnešního vstupu do muzea. Na toto místo jsme usuzovali i podle způsobu zdění novodobého opláštění původní hradby. Zajímavostí je zde velmi volný charakter úprav před ohradní zdí zahrad a sadů podél provozního propojení do ulice Karla IV.

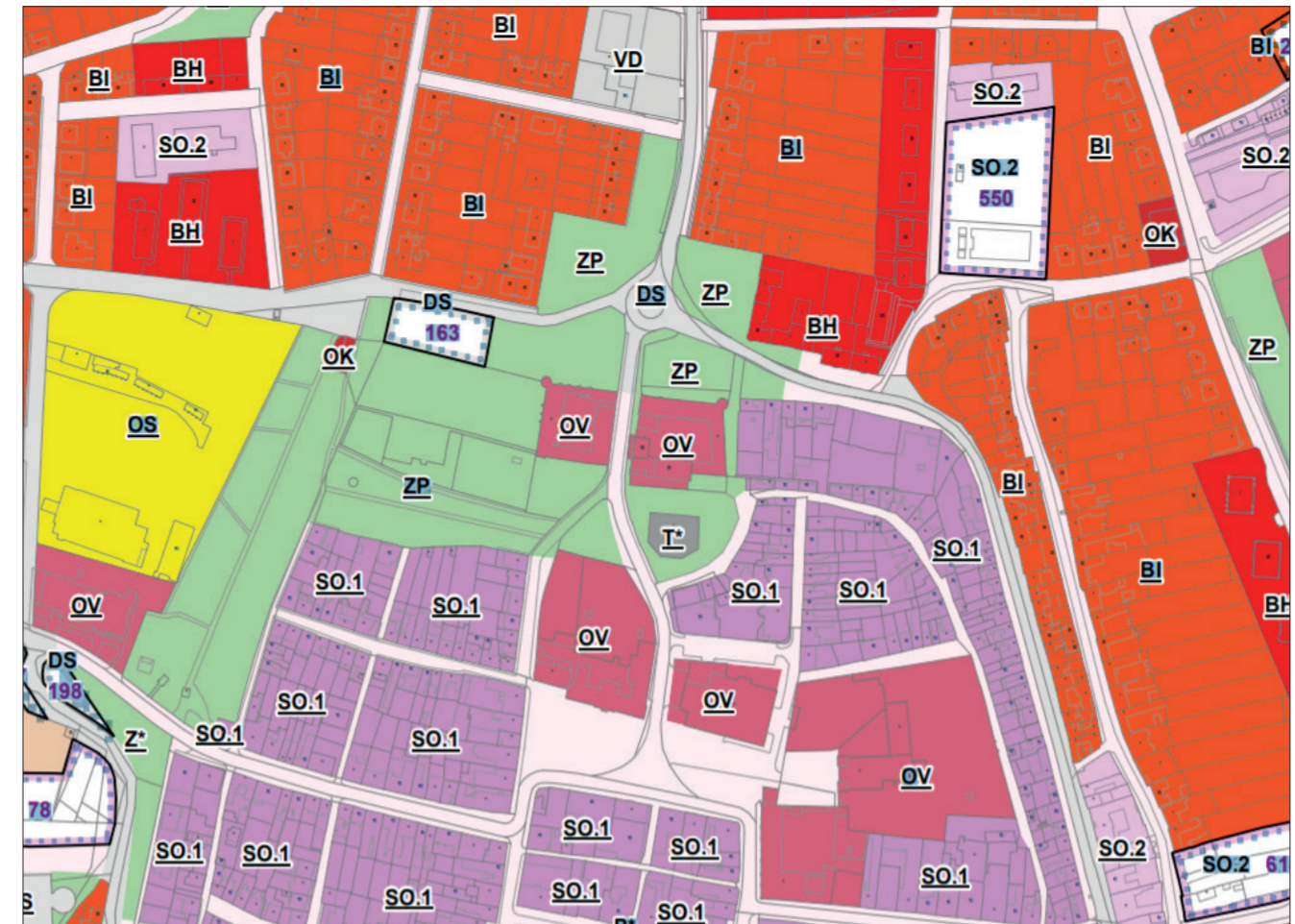


5 VZTAH PLOCHY K ÚZEMNÍMU PLÁNU A SYSTÉMU ZELENĚ



Z hlediska systému zeleně (územní studie systému zeleně, FLORART 2019) jsou řešené i dotčené plochy součástí rozvojové osy Hradební. Tato rozvojová osa zahrnuje celé historické centrum města a to z toho důvodu, že všechny zelené plochy zde považujeme jako velmi významné. Jejich řešení a kvalita by měly být na vyšší úrovni i z hlediska systému zeleně. Z hlediska hodnocení stability ploch byly tyto plochy hodnoceny jako stabilní, nicméně s rezervami právě v provozních vztazích a v prostorové struktuře.

I přes toto hodnocení je velmi přínosné, že vznikl požadavek na kvalitativní posuv v řešení takto významných ploch centra města s důrazem na větší prostupnost i pobytové využití území.



V návrhu územního plánu je řešené území vymezeno jako stávající plocha ZP - plocha parku a dotčené území jako T* - plocha technické vybavenosti (prostor vodárenského zařízení vymezeného oplocením).

Řešené území - park



Parková cesta od vstupního prostoru do muzea (napojení od schodiště pod sochou).



Velkoformátová kvalitní dlažba z kamenných desek kolem sochy J. A. Komenského.



Kruhové odpočívadlo ve východní části parku, pohled od hradby.



Pohled na východní část parku s celkem kruhového odpočívadla.



Pohled od západu od Tyršových sadů.



Pohled od západu - průhled alejí páteřní cesty.

6 STAV PARKU - FOTODOKUMENTACE



Vstupní prostor před Muzeem J. A. Komenského se sochou od Vincence Makovského z roku 1956. Prostor slavnostního schodiště a vstupu do muzea oddělený schodištěm od volného parterového prostoru s nevyrovnaným měřítkem výsadby a nejasným napojením na ulici Karla IV.



Kaštanová alej podél páteřní východozápadní cesty (úsek podél školního hřiště).

Dotčené území - Hradní náměstí



Prostor před Domem dětí a mládeže (DDM), provozní konflikt přechodu pro chodce, provozního vjezdu do suterénu budovy a nástupu do prostoru před DDM.



Prostor před DDM s neuspokojivým stavem i prostorovým řešením povrchů.



Napojení ulice Hradní náměstí do parkově upravených ploch, dnešní provozní stav.



Pohled od východu na celý a zde nevyužitý společenský prostor podél budovy DDM.

Dotčené území - prostor za hradbami



Stávající přístup do prostoru za hradbami přes cizí pozemky a složitou terénní konfigurací.



Pohled od západu na plochu bývalého hradebního příkopu.



Pohled do nároží u vstupu do muzea na místo jednoho z možných průchodů do území.



Hradní příkop s výsadbami nekvalitních ovocných stromů.

Dotčené území - ulice Karla IV.



Pohled do ulice Karla IV. ze vstupu do parku.

STAV PARKU - VEGETACE



Situace inventarizace se sadovnickými hodnotami

Park

Stávající stav dřevinného patra parku lze charakterizovat jako průměrný v úrovni běžné provozní údržby. Ze 130 vzrostlých stromů má sadovnickou hodnotu 2. Jedná se o kvalitní a dlouhodobě perspektivní dřeviny, 22 stromů má naopak sadovnickou hodnotu 4, tzn. dřeviny neperspektivní, v několika případech již odumírající. Problematickým vegetačním prvkem jsou zahuštěné skupiny stromů v severní části, kde dochází k postupnému ředění a kde zanedbáním probírek došlo k jejich částečnému znehodnocení.

Prostor za hradbami

Inventář je tvořen převážně ovocnými dřevinami. Ze 40 ks je polovina se sadovnickou hodnotou 4. U zbytku, který je hodnocen jako dřeviny průměrné, se projevují znaky pěstebního zanedbání a je možno i s nimi pracovat v rámci kvalitativní změny řešení prostoru. Ponechané perspektivní dřeviny nebo alespoň dřeviny dočasně využitelné, zejména za hradbou a na hraně příkopu budou arboristicky ošetřeny.

Hradební náměstí

Zde bylo hodnoceno 28 ks stromů, všechny hodnocené dřeviny mají průměrnou sadovnickou hodnotu 3. Druhově jde o plochu s převahou líp a s příměsí kaštanu a javoru. U části dřevin v předprostoru DDM se však již počínají projevovat známky snížené vitality. Stromořadí podél ulice pod vodárenským zařízením je možno charakterizovat jako střednědobě stabilní. Za zmínku stojí rozsáhlé trvalkové výsadby podél budovy DDM, které by zasloužily obnovu a doplnění v souladu s navrhovaným řešením.

Ulice Karla IV.

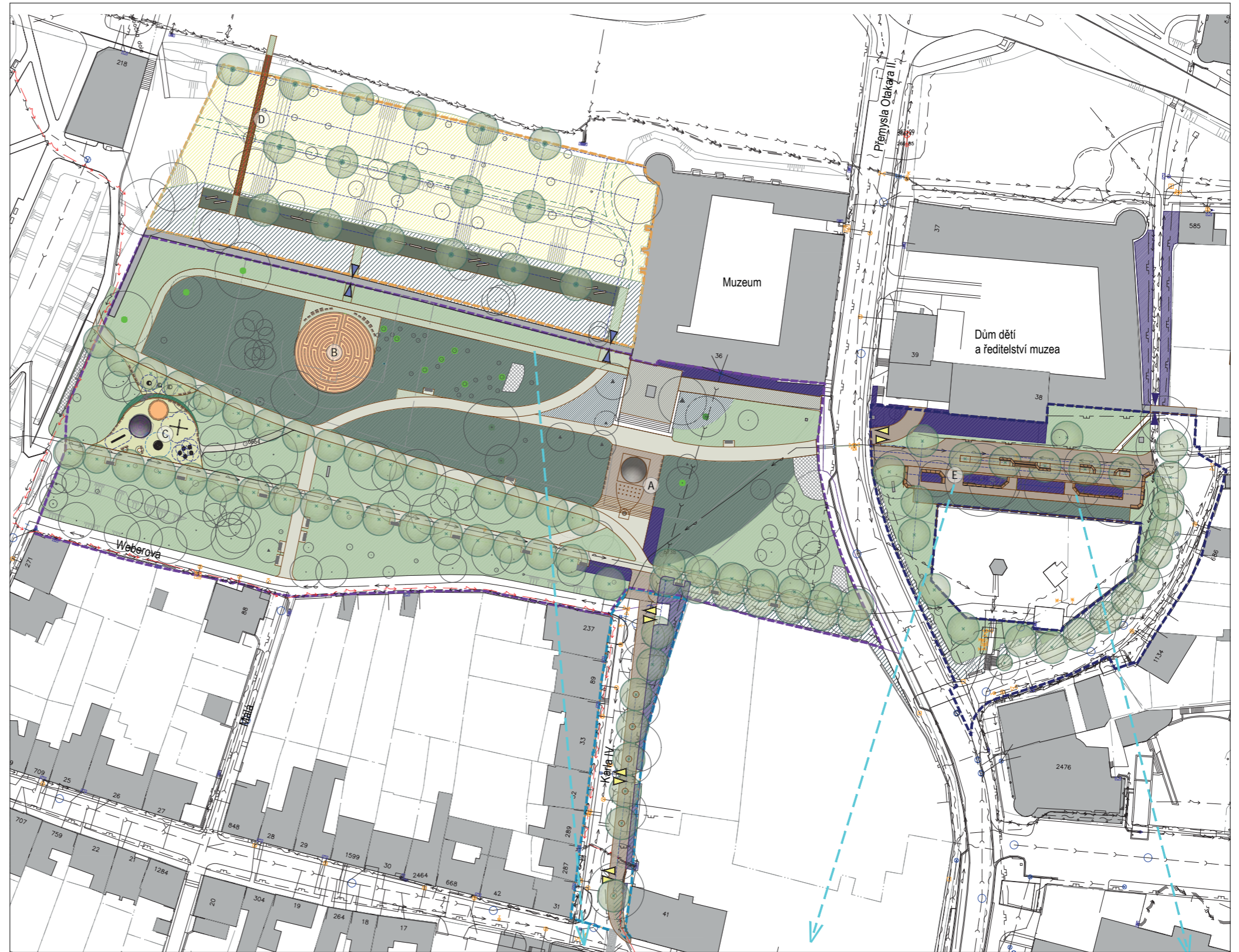
Ulice je doplněna stromořadím 9 ks líp, které jsou v průměrné kondici. Opět lze konstatovat, že je stromořadí ve střednědobém horizontu při dobré péči stabilní. Jejich dožití limituje možnost zásadních úprav provozu a povrchů ulice.

STAV PARKU - TECHNICKÁ MAPA



Výřez z digitální technické mapy s podtiskem leteckého snímku dokladuje zatížení řešeného území a dotčených území sítěmi technické infrastruktury.

7 NÁVRH ŘEŠENÍ



Situace

Studie parku
Sady J. A. Komenského

UHERSKÝ BROD

KONCEPCE USPOŘÁDÁNÍ VEŘEJNÉHO PROSTORU

Hradní náměstí

je v západní části zakončena jeho přemostěním jednoduchou ocelovou lávkou. Propojující tak střed města, prostor parku s ulicemi vedoucími směrem k Lapači. Lávka je úmyslně lokalizována až k západnímu okraji řešeného území, aby tak tvořila cílové místo promenády a vyloučila vznik hluchého místa v rozšířeném parku. Návrh zatím nepředpokládá propojení zpevněnou cestou přes návaznou plochu, spíše o vytvoření pěšiny s povrchem zatravněného štěrku - k dalšímu řešení. Vegetační kryt hradebního příkopu tvoří luční trávník, do kterého jsou v řídkém sponu vloženy výsadby vzrostlých ovocných stromů. Spon výsadby by neměl znemožňovat i dosavadní atraktivní místo k sáňkování. Plocha k příkopu bude rovněž průchozí po jednoduchých travnatých pěšinách.

Hradní náměstí

Těžiště řešení úprav Hradního náměstí je především prostor před DDM, kde je nárazově velmi velký provoz, kterému však zcela chybí potřebné pobytové zázemí. Pro komfortní přístup a využívání této plochy je však nutno vyřešit vjezd do suterénních prostor DDM, který je ve střetu s přechodem pro chodce a s hlavním vstupním prostorem.

Návrh řešení sleduje dlouhodobý cíl přesunu kompozičního prvku stromořadí středem plochy a částečné uvolnění prostor k oplocení vodárny, kde by měla vzniknout místa bloků a prostorů pro sezení doplněná trvalkovými výsadbami. Z těchto prostor je jeden z mála výhledů na vzdálenější panorama. Charakter této úpravy by rovněž měl v západní části prostoru umožnit i větší využití jako zázemí stávající restaurace ne však ve formě obvyklé zahrádky, ale spíše možnosti usednutí v příjemném prostředí parkově upravené plochy. Trvalkové záhony podél budovy budou obnoveny včetně pěšího prostupu k ulici Horní valy. Vzhledem ke stavu stávajících dřevin bude nutno v navržených principech přistoupit k mezikroku, který vybaví plochu mobiliářem a v rámci možnosti začne vytvářet již zmíněné prostory k sezení.

 Kamenný monument připomínající existenci původního hradu ponecháváme beze změny, případně pouze s řešením sadovnického detailu.

Ulice Karla IV.

Problémem ulice je nevhodné prostorové a provozní řešení, kdy se pěší provoz odehrává v konfliktu s parkováním a přímo pod okny domu. Řešení je však možné pouze v dlouhodobém horizontu až po dožití lipové aleje. Jeho principem je převedení pěšího provozu na stranu podél školního areálu s novou vlože-nou linií stromořadí, která však bude vždy na konci přeřata nutnou provozní točnou, ale bude navazovat na velkoryse pojatý vstup do parku. Parkování vozů bude pak po nezbytných výškových úpravách terénu ulice převedena na druhou stranu pod okna domu. Princip úpravy je dokladován na přiloženém řezu.

 Soubor ploch, kterých se dotýká řešení, lze chápat jako veřejné prostranství s různým funkčním typem charakterizujícím jeho současnou funkci v systému zeleně. Nejvýraznějším funkčním typem je park, který je v návrhu provázán nebo lze říci, že rozšířen o prostor za hradbami, který tak získal zcela novou funkci. Hradní náměstí, ačkoliv je celistvou plochou, do které je vložen vodárenský objekt, je návrhem rozdělen dle dominantní funkce. Předprostor DDM má charakter náměstí - intenzivně využívaného městského prostoru a ulice pod vodárnou bude mít vždy pouze funkci dopravní a obslužnou. Ulice Karla IV. je přístupovou trasou z centra města k hlavnímu nástupnímu prostoru do parku a do budovy muzea, stávající dřevinný inventář zatím limituje možnost potlačení dopravně-obslužné funkce ve prospěch pobytové.

 Návrh úprav jednotlivých prostor si neklade nárok sjednotit je do jednoho charakteru, protože to již z výše uvedených důvodů není zcela možné. Ale je dosažitelné sladit jednotlivé výrazové prostředky vegetačních a technických prvků včetně materiálového řešení.

ARCHITEKTONICKO-SADOVNICKÉ ŘEŠENÍ

Park

Hlavní kvalitativní změnou je rozšíření parku o prostor za hradbami díky umožněnému dvojímu prostupu hradbou. Výrazně se tak rozšiřuje nejen prostor, ale i možnost programového využití a nového kvalitního prostoru dosud málo využitého, zanedbaného místa v doteku s centrem města. Návrh v dlouhodo-bém horizontu zakotvuje jako jeden z kompozičních principů území, doprovod stromořadí podél hlavních pěších tahů. Tohoto cíle je však možno dosáhnout až v dlouhodobém horizontu. Stávající stromořadí respektive jeho segmenty jsou zatím ve střednědobém horizontu stabilní. Výraznou změnou prochází prostor pod ponechanou plochou kolem pomníku kolem pomníku J. A . Komenského, pod velkým schodištěm. Zde je vložen vodní prvek v dlažbě tvořený střiky a plocha je lemována místy k sezení. Vodní prvek pak pokračuje směrem k ulici Karla IV. a doplňuje tak vstupní prostor.

Východní část parku je obohacena o vložené dětské hřiště s objektem kruhového altánu. Altán je cílovým místem dendrologické městské stezky. Do programu parku je nově vložen prvek prostorově výrazného labyrintu tvořeného kombinací povrchů parterového trávníku a plošné kamenné dlažby. Na střed labyrintu je navázán jeden z prostupů hradbou. Labyrint není chápán jako bludiště, ale jako meditativní prvek pohybu do středu dění.

Cestní síť, která je dnes tvořena pomalu chátrající betonovou dlažbou, bude v cílovém řešení nahrazena různými typy dlažby kamenné. Severní cesta podél hradeb z původního řešení z plošných bloků v trávníku bude zachována. Povrch dětského hřiště bude tvořit kačírek. Hlavní pěší tahy průchodu parkem budou opět osvětleny včetně hlavního osvětlení prostoru vstupu do muzea. Původní úprava z 80. let vybavila park designově zajímavým místním mobiliářem. Tento mobiliář tvořený masivními betonovými prvky s dřevěnými sedáky je nejen nadčasový, ale zároveň i ergonomicky příjemný a návrh počítá s jeho repasí a s částečným využitím zejména kolem pobytových a herních ploch.

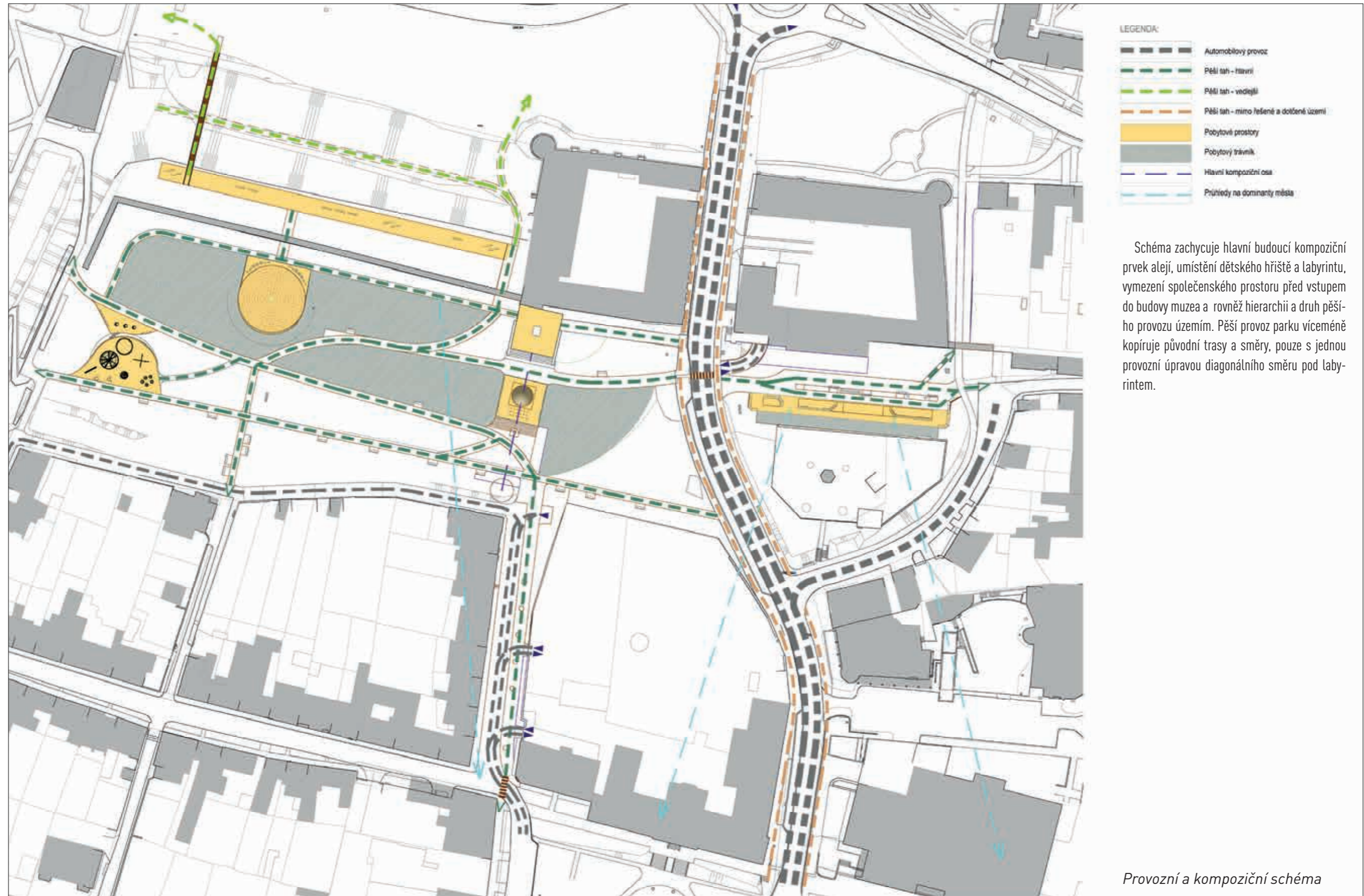
Park je v současnosti domovem několika plastik z proběhlých sochařských symposií. Velikost objektu však velmi limituje vnímání kvality prací, a proto v rámci návrhu řešení důrazně doporučujeme jejich redukcí na 3 objekty. Máme za to, že je nutno vyvolat diskuzi o využití těchto nadbytečných děl i pro jiné parkově upravené plochy ve městě i při vědomí, že byly mnohdy určeny pro toto místo. Dominantou parku by měla zůstat jedinečná a na čestné místo umístěná socha J. A. Komenského spjatá s jeho muzeem. Park je tak spjat s jeho označením a v rámci navrhovaných funkcí již neunese umělecký objekt obdobné velikosti a charakteru.

Dřevinné patro parku má vzhledem k době jeho založení již hmotově a prostorově výraznou skladbu. Problémem jsou skupiny borovic, které se postupně rozpadají, a pěstebně zanedbané zahuštěné výsadby. Cílová stromořadí navržená v rámci řešení lze zakládat až po větším rozpadu stávajících skupin podél páteřních cest. Návrh předpokládá, že po odstranění neperspektivních jedinců bude v rozumné míře dřevinná kostra stabilizována domácími odolnými dřevinami s příměsí atraktivních introdukovaných dřevin.

Dalšími vegetačními povrchy jsou trvalkové záhony ve společenských prostorech vstupu do muzea, případně podrostové lemy vybraných skupin stromů. Plochy trávníků v severní polovině parku budou pod závlahou a jsou navrženy jako trávníky pobytové. Závlaha bude řešena kombinací více zdrojů.

Prostor za hradbami

Provozně je provázán s parkem dvěma prostupy hradbou. Zastíněný prostor valu za hradbou je tvořen plochou bylinných podrostů s doprovodem štěrko-vého trávníku, do kterého mohou být umístěny prvky mobiliáře. Vzniká zde tak velkoryse pojatá promenáda po okraji bývalého hradebního příkopu, která



Provozní a kompoziční schéma

ALTÁN



Popis řešení

Tvar altánu je tématicky inspirován průřezem kmene stromu. Altán má kruhový tvar, po obvodu je podpírán devíti sloupy, z nichž vybíhají do středu kleštiny symbolizující pukliny při sesychání dřeva. Konstrukce je ztužena oblouky soustředných kružnic z ocelových profilů, které jsou odkazem na letokruhy stromu.

Altán je navržen z dřeva různých druhů dřevin dle uvážení - modřín, smrk, borovice, jedle, buk a buk apod.. Povrch bude opatřen bezbarvou lazurou, aby umožnil přirozené stárnutí dřeva a zvýraznil jeho přirozenou kresbu, stárnutí a měnící se barvu dle druhu. Střeška je navržena jako skleněná z vrstveného lepeného skla. Na její spodní straně bude proveden polep samolepicí fólií. Polep může mít například téma vztahu věku stromu a člověka (zdůraznění rychlosti růstu stromu v průběhu generací člověka, doplněné historickými událostmi).

Objekt je přístupný pro osoby s omezenou schopností pohybu a orientace. Zpevněná plocha pod zastřešenou částí altánu je navržena ze špalíkové dlažby z kuláčů. Vybavenost altánu budou tvořit špalky k sezení a informační tabule. Altán bude cílovým místem dendrologické stezky městem.

Zastavěná plocha: 24,6 m²



Altán

8 INSPIRACE



Labyrint



Voda



Průběžná lavice - Hradní náměstí



Atypická lavice - příkop

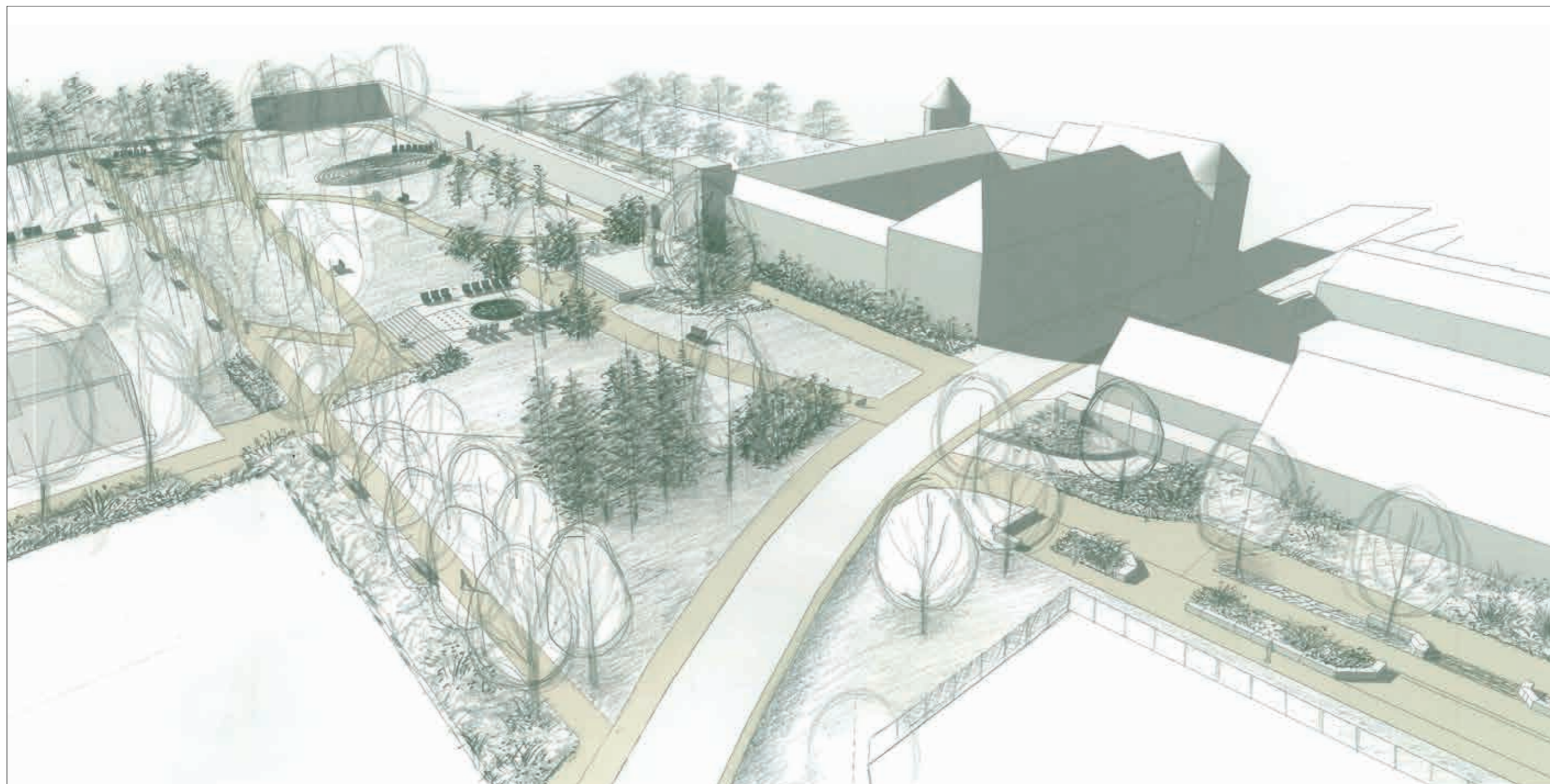


Lávka - příkop

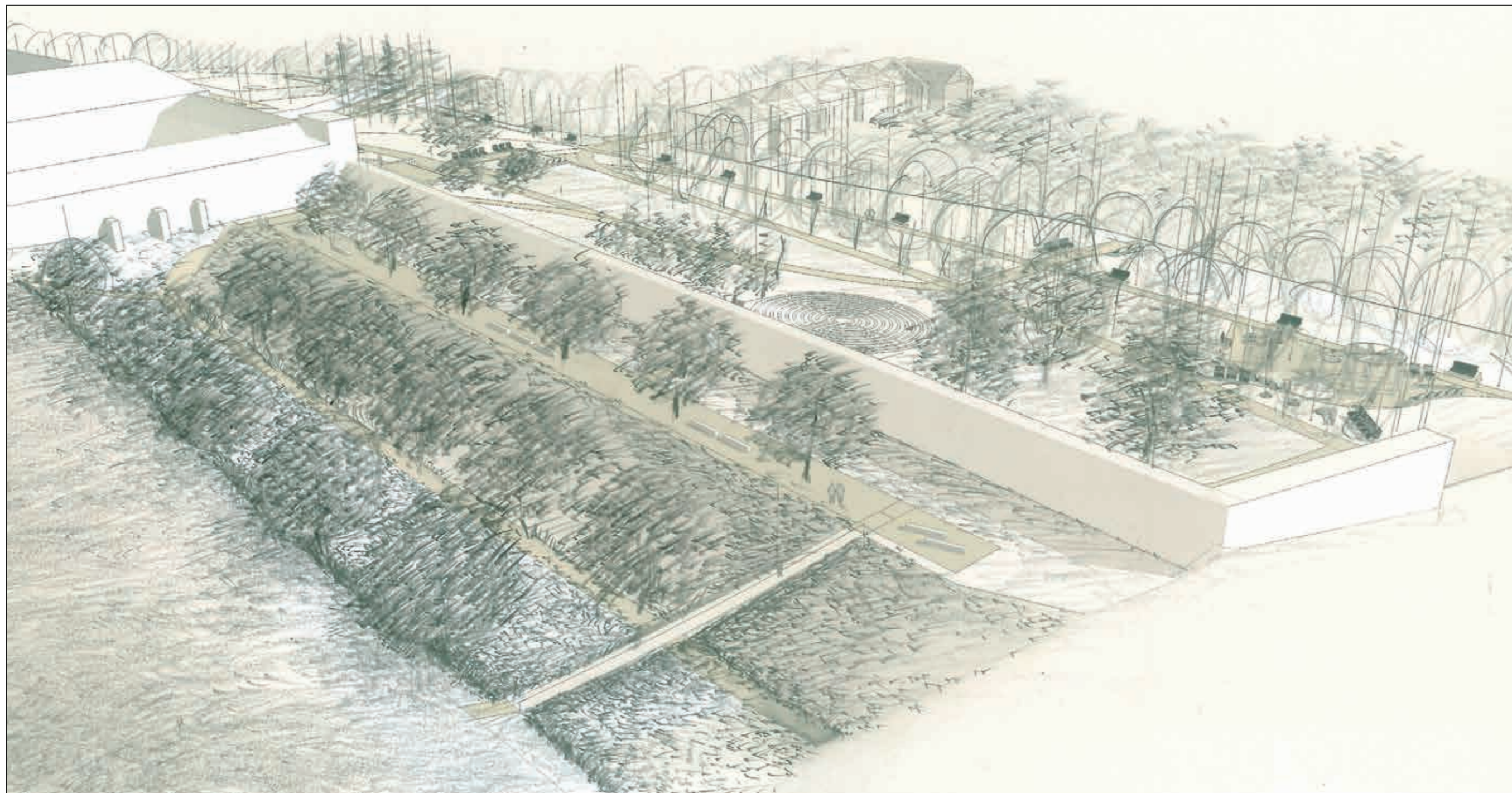


Pohled ze západu

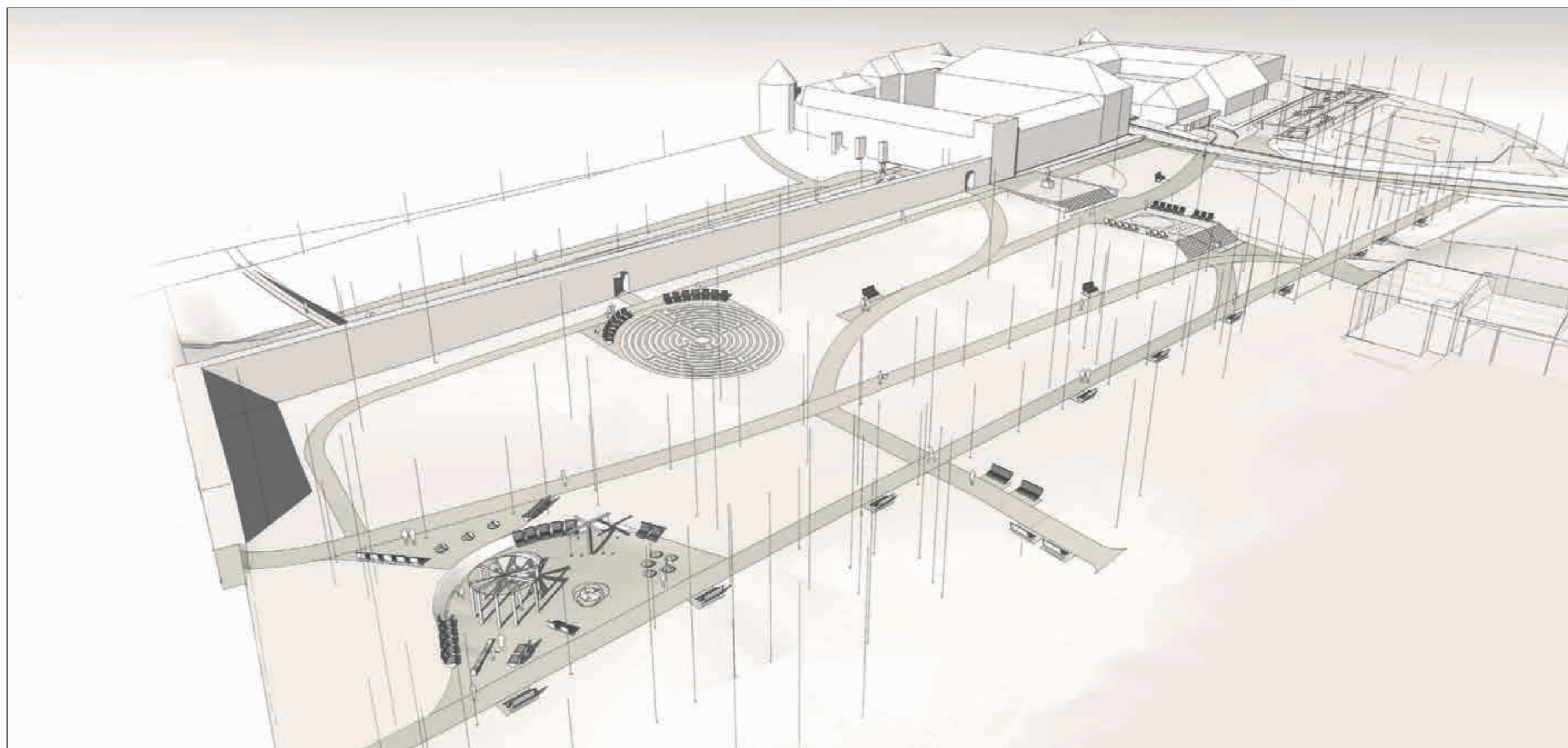
9 VIZUALIZACE



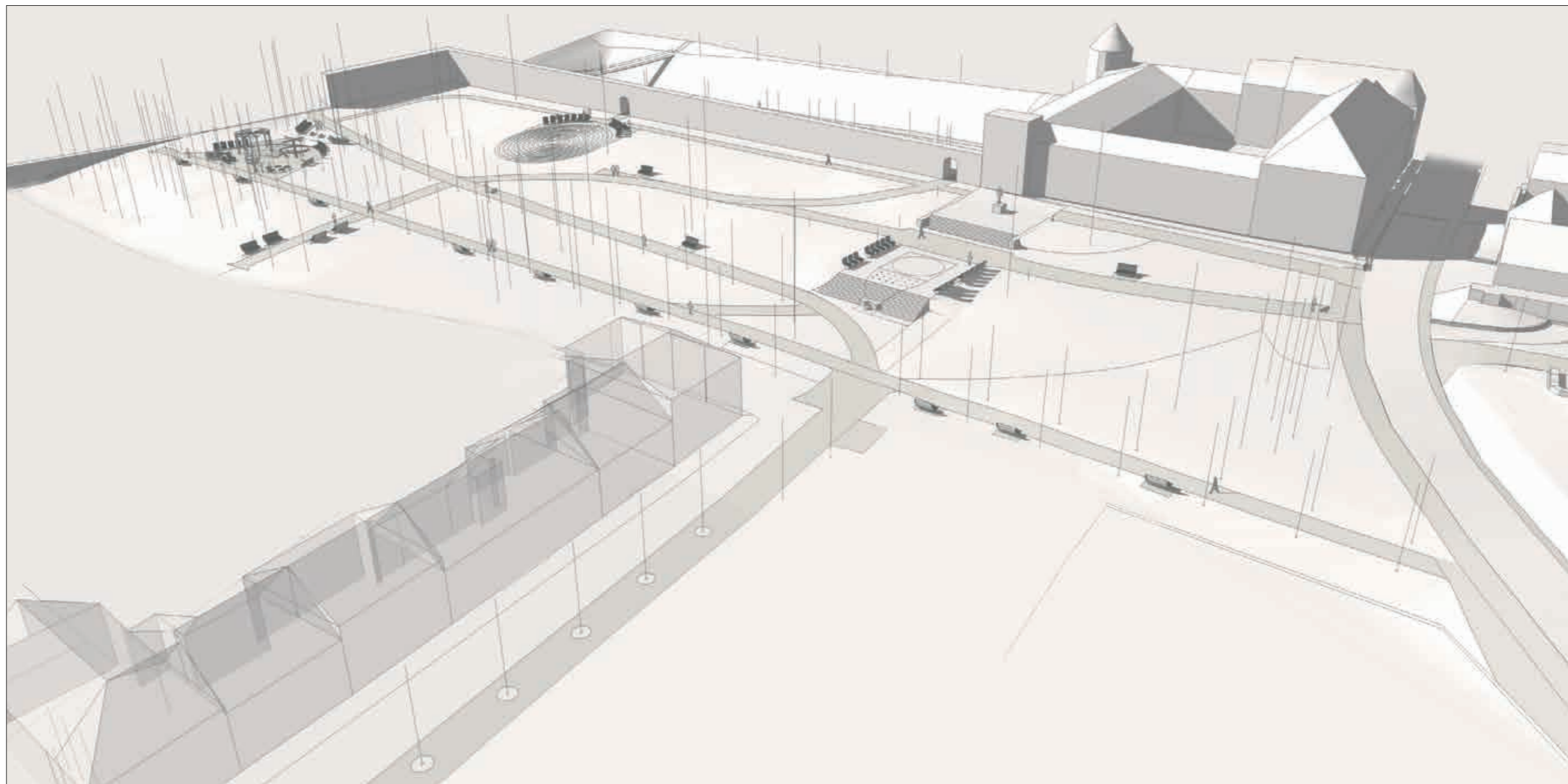
Pohled z jihovýchodu



Pohled ze severozápadu



Pohled z jihozápadu



Pohled z jihovýchodu



10 VODNÍ REŽIM

Návrh řešení parku předpokládá výrazné posílení pobytové funkce objektu a také vyšší kvalitu navrhovaných vegetačních úprav. Z tohoto důvodu se předpokládá, že budou jako trávničky pobytové se závlahou. Rozsah závlahy včetně trvalkových záhonů v parku cca 4000 m². Návrh řešení zásobování vodou bude kombinací 3 volných zdrojů s rezervou vodovodní přípojky. Hlavním zdrojem pro závlahu by měl být stávající vrt umístěný v parku, který podle technické zprávy z roku 2008 je vhodný pro nepravidelné jímání vody (nebyla provedena čerpací zkouška). Dalším zdrojem vody jsou nádrže umístěné ve sportovním areálu sportovní školy, které zadržují vodu ze zpevněných povrchů areálu. Třetím možným zdrojem je svedení části dešťových vod ze střechy muzea (rozsah a technické možnosti řešení je nutno prověřit v dalším stupni projektové dokumentace). Všechny tři zdroje by měly být propojeny s centrální retenční a akumulací nádrží, ze které by měla být napojena závlaha.

V parku je navrhován vodní prvek, který bude mít samostatnou technologii a také odlišný zdroj vody (uzavřený a doplňovaný čišťený koloběh dotovaný z vodovodního řádu). Odbočka z vodního prvku do akumulací a retenční nádrže bude tvořit rezervní zdroj pro závlahu v případě nejvyšší nouze (dopouštění nádrže).

Šchéma zdrojů a lokalizace jednotlivých prvků je mimo vrt pouze informativní.



Legenda

- ① Stávající vrt
- ② Stávající nádrže v areálu školy
- ③ Možnosti svedení vody ze střechy muzea
- Plocha pod závlahou
- Přípojka vody pro vodní prvek a rezervní závlahu
- Vedení ke zdrojům závlahy

11 ETAPIZACE

V průběhu složitějšího projednávání návrhu řešení vyplynul možný postup, který lze však také různě kombinovat hlavně ve vztahu k nákladovým možnostem investora nebo podle priority pro možnost řešení provozních vztahů. Stávající pořadí je i vzhledem ke stávajícím cenovým výkyvům stavebních prací vztaženo spíše k provozní potřebě a dosažitelnosti v projednání.

Vycházíme rovněž ze skutečnosti, že navrhované principy řešení parku nejsou v žádném střetu s památkovou ochranou městské památkové zóny, hradeb, vlastního parku.

První možnou a nejsnáze dosažitelnou částí je překvapivě připojení prostoru za hradbami k parku.

1. Etapa - Prostor za hradbami

Limity – územní řízení a stavební povolení pro pěší lávku. Ostatní plochy je možno chápat jako vegetační povrchy a nejsou tedy předmětem správního řízení, jemuž rovněž nepodléhají vegetační úpravy (výsadby) a umístování mobiliář. Prostupy hradbami nejsou rozsáhlým zásahem – předpokládá se pouze pěší průchod v nutném rozměru.

Lze konstatovat, že následující 2. etapa a první část 3. etapy jsou technicky a provozně rovnocenné a zároveň oddělitelné. Lze tedy měnit jejich pořadí či naopak je možné jejich sloučení.

2. Etapa – Prostor před Domem dětí a mládeže

Limity – stavební řízení na provozní úpravy zpevněných povrchů a jejich zvětšený rozsah, nové veřejné osvětlení. Mobiliář a vegetační úpravy řízení nepodléhají. Vzhledem k rozsahu zpevněných plocha a množství potřebného mobiliáře je nutno počítat se střední až vyšší finanční náročností úpravy, která bude mezikrokem k celkové změně řešení plochy po dožití vzrostlých dřevin. Délku trvání tohoto řešení nelze zodpovědně stanovit.

3. Etapa – Dílčí část parkové úpravy – altán, dětské hřiště a plochy mezi cestami

Část Altán a dětské hřiště

Limity – nejsou. Altán má rozměr pod potřebu stavebního povolení, vybavenost dětského hřiště rovněž není předmětem správního řízení, rozsah úpravy povrchů dětského hřiště a formu jeho umístění je nutno zkontrolovat se stavebním úřadem. Úprava by rovněž zahrnovala plochu trávníku mezi stávajícími cestami, protože jejich trasování v cílovém řešení je měněno minimálně.

Část Labyrint a přilehlé plochy

Limity – plocha zpevněných povrchů velkoformátové dlažby labyrintu je již rozsáhlejší a je na zváženu, zda pro samostatně řešený objekt má smysl řešit stavební povolení. Racionálnější cestou je zahrnout objekt do řešení obnovy cest celého parku. Limitou je však potřeba vybudování závlahy, aby byl namáhaný trávník funkční a proto je tato etapa oddělitelná pouze podmíněně. Týká se to rovněž ploch pobytového trávníku na přilehlé ploše.

Park

Limity – investiční náročnost, protože etapa zahrnuje vybudování nového vodního prvku, obnovu povrchů cest v parku a realizaci kompletního systému zásobování vodou. Vzhledem k charakteru úprav rovněž řešení stavebního povolení pro jednotlivé objekty. Rozsah úprav cest a ploch, nové řešení plochy vstupu pod sochou a zřízení vodního systému pro závlahu již neumožňuje další dílčí racionální etapizaci.

Výhledové etapy

Zahrnují plochu ulice Karla IV. a část Hradního náměstí.

V ulici Karla IV. jakékoli řešení provozu a povrchů výrazně limitováno existencí stále životné lipové aleje, která znemožňuje provozní změnu a změnu celkového charakteru řešení. Limitou je také úprava vedení plynu a jeho přípojek do rodinných domů. Při výměně stromořadí se otvírá možnost kompletní rekonstrukce inženýrských sítí.

Při zvážení možností postupu je pak následně možno upřesnit rozsah předpokládaných úprav pro vybranou prioritní část a zpracovat odhad nákladů pro projekční přípravu a investiční náročnost zvoleného postupu.

